

DIÁLOGOS



TRIÁNGULO NORTE
Observatorio Violencia

INFORME SOBRE
VIOLENCIA HOMICIDA
EN GUATEMALA

M A Y O 2 0 2 1

INFORME SOBRE LA VIOLENCIA HOMICIDA EN GUATEMALA Mayo de 2021

Observatorio de la Violencia
Diálogos
Ciudad de Guatemala

Presentación

El **Observatorio de la Violencia de Diálogos** se complace en presentar el **Informe Mensual sobre la Violencia Homicida en Guatemala** con el principal objetivo de informar oportunamente sobre la situación de dicho fenómeno en el país, con una visión de largo plazo, mostrando la evolución de la tasa a partir del año 2001 hasta el mes inmediato anterior a su publicación.

El informe está dirigido a la opinión pública en general, pero se espera que sea de especial interés para periodistas, analistas, investigadores especializados y tomadores de decisiones, para quienes es de gran utilidad al diseñar, implementar y evaluar las políticas públicas de seguridad ciudadana, prevención de la violencia y la reducción de los homicidios a nivel nacional, departamental y municipal.

Es un informe automatizado sobre las tendencias de homicidios en los 22 departamentos de la República de Guatemala. En el mismo se presentan los gráficos con la tasa interanual por cada 100 mil habitantes, calculada mensualmente a partir de las cifras de homicidios registrados por la Policía Nacional Civil (PNC) y según las *nuevas* proyecciones de población del Instituto Nacional de Estadística (INE, 2020). La tasa interanual es un indicador que refleja lo ocurrido en los últimos doce meses, hasta el punto de observación, permitiendo visualizar tendencias y trascender los análisis parciales que suelen hacerse.

Se presenta la tasa de homicidios para ambos sexos y la desagregada por el sexo de la víctima a nivel nacional y departamental. Se indica la variación porcentual de dichas tasas respecto al dato registrado hace doce meses y se explicita el valor de la tasa al final del último mes reportado por la PNC. El informe incluye un mapa que indica el nivel de tasa para cada municipio de los departamentos y dos tablas con la cantidad y tasas interanuales, donde se ordenan del más al menos violento.

Los datos utilizados para el informe están disponibles en el sitio web de Diálogos, desagregados por sexo de la víctima y el tipo de arma utilizada por los agresores¹. Se liberan los datos mensuales de homicidios y las estimaciones propias de población, generadas a partir de las proyecciones del INE (al 30 de junio de cada año), para que los usuarios puedan hacer su propio análisis.

CRÉDITOS

Autores:

Marco Robles - mrobles@dialogos.org.gt

Carlos Mendoza - cmendoza@dialogos.org.gt

Portada, diagramación y producción editorial: Catalina Godoy

Contacto para medios: comunicacion@dialogos.org.gt

Asociación Civil Diálogos

0 calle 16-26 zona 15 Colonia El Maestro

Ciudad de Guatemala, Guatemala

www.dialogos.org.gt

 @dialogosguate

Junio de 2021

Con el apoyo de:



¹ Estos pueden ser descargados en formato de hoja electrónica (MS-Excel).

Tendencia del país

Durante el mes de mayo de 2021, en la República de Guatemala se registró un total de 253 homicidios para ambos sexos (31 mujeres y 222 hombres). En lo que va del año, se ha registrado un total de 1131 homicidios para ambos sexos (161 mujeres y 970 hombres).

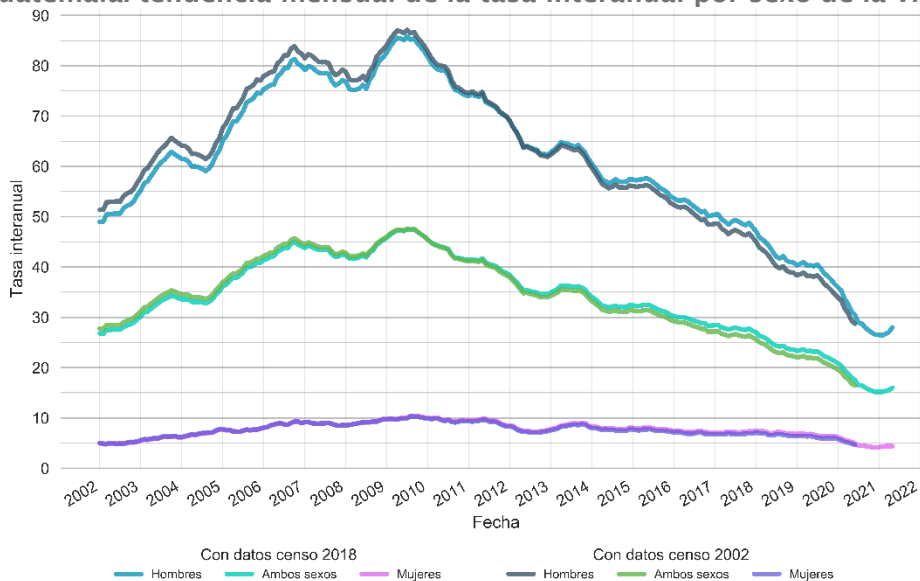
República de Guatemala: homicidios anuales registrados por sexo de la víctima 2001-2021



Fuente: elaboración propia con datos de PNC

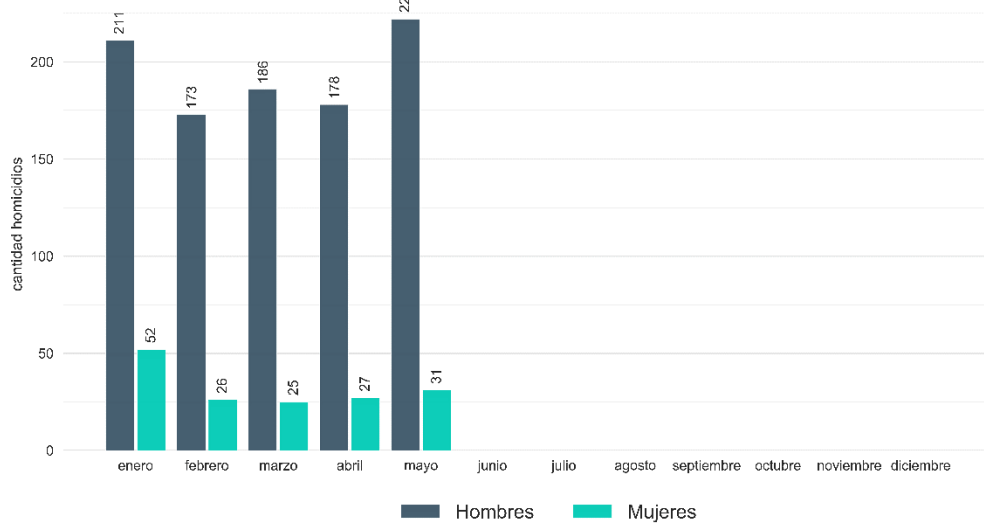
La tasa interanual nacional para ambos sexos al mes de mayo 2021 fue de 16.0 homicidios por cada cien mil habitantes. Esto representa un cambio de -11.2% en comparación a la tasa un año antes. Para mujeres la tasa interanual fue de 4.4 homicidios por cada cien mil mujeres (cambio de -16.0% en comparación al año anterior); y para hombres la tasa interanual fue de 28.0 (cambio de -10.2%).

República de Guatemala: tendencia mensual de la tasa interanual por sexo de la víctima 2001-2021



Fuente: elaboración propia con datos de PNC y proyecciones de población del INE (2020)

República de Guatemala: homicidios mensuales registrados en 2021 por sexo de la víctima



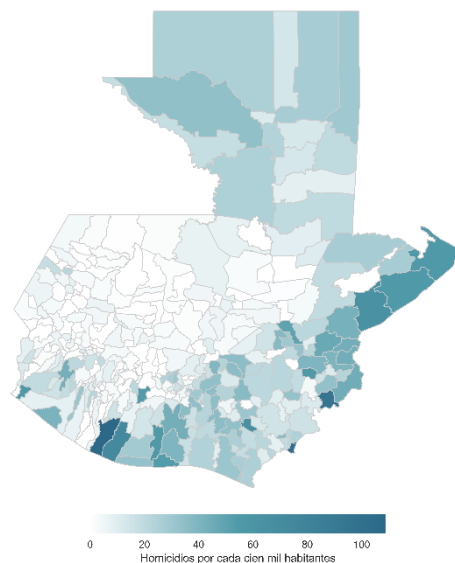
Fuente: elaboración propia con datos de PNC

Al mes de mayo los diez municipios con la mayor tasa interanual de homicidios para ambos sexos por cada cien mil habitantes son: Tiquisate, 108.9; Jerez, 103.5; Concepción Las Minas, 95.6; Nueva Concepción, 72.8; San José Acatempa, 64.9; Los Amates, 64.2; La Blanca, 55.4; Puerto Barrios, 55.1; Morales, 55.1; San José La Arada, 54.6.

Los diez municipios con la tasa más alta para mujeres son: Concepción Las Minas, 60.7; Jerez, 58.2; San José Acatempa, 55.6; San Manuel Chaparrón, 41.6; Teculután, 38.7; La Blanca, 29.0; Moyuta, 27.1; Tiquisate, 25.1; Santa Cruz Muluá, 24.7; San Francisco, 24.3.

Los diez municipios con la tasa más alta para hombres son: Tiquisate, 194.0; Jerez, 150.0; Nueva Concepción, 137.6; Concepción Las Minas, 134.1; Los Amates, 126.8; San Miguel Pochuta, 109.1; Morales, 101.0; Puerto Barrios, 98.0; San José, 95.7; La Democracia, 93.7.

República de Guatemala: tasa interanual por municipio al mes de mayo de 2021



Fuente: elaboración propia con datos de PNC y proyecciones de población del INE (2020)

República de Guatemala: total de homicidios registrados por departamento en mayo de 2021

Código	Departamento	Homicidios total	Homicidios mujeres	Homicidios hombres
1	GUATEMALA	90	15	75
5	ESCUINTLA	32	2	30
18	IZABAL	17	0	17
9	QUETZALTENANGO	15	1	14
20	CHIQUIMULA	15	2	13
19	ZACAPA	13	3	10
17	PETEN	11	0	11
6	SANTA ROSA	10	1	9
4	CHIMALTENANGO	9	1	8
2	EL PROGRESO	6	0	6
11	RETALHULEU	5	1	4
7	SOLOLÁ	5	0	5
10	SUCHITEPÉQUEZ	4	1	3
12	SAN MARCOS	4	2	2
22	JUTIAPA	4	2	2
16	ALTA VERAPAZ	3	0	3
14	QUICHE	3	0	3
21	JALAPA	3	0	3
15	BAJA VERAPAZ	2	0	2
3	SACATEPÉQUEZ	2	0	2
8	TOTONICAPÁN	0	0	0
13	HUEHUETENANGO	0	0	0
99	PAÍS	253	31	222

Fuente: elaboración propia con datos de PNC

República de Guatemala: tasa interanual de homicidios por departamento en mayo de 2021

Código	Departamento	Tasa total	Tasa mujeres	Tasa hombres
14	QUICHE	1.5	0.9	2.1
8	TOTONICAPÁN	1.8	2.3	1.3
13	HUEHUETENANGO	3.4	1.4	5.7
15	BAJA VERAPAZ	3.6	1.2	6.2
16	ALTA VERAPAZ	4	0.6	7.4
7	SOLOLÁ	4.2	0.8	8
12	SAN MARCOS	5.1	2.3	8.2
10	SUCHITEPÉQUEZ	7.2	2.2	12.3
3	SACATEPÉQUEZ	7.3	1.5	13.4
4	CHIMALTENANGO	8.3	2.6	14.5
9	QUETZALTENANGO	12.7	4.2	22.1
11	RETALHULEU	14.6	2.1	27.8
22	JUTIAPA	18.3	8.1	29.1
2	EL PROGRESO	20.6	2	39.6
17	PETEN	21.6	4.5	38.7
21	JALAPA	21.8	6.3	38.3
6	SANTA ROSA	23.3	6.2	40.9
1	GUATEMALA	25.9	7.1	46.3
19	ZACAPA	36.7	10.2	64.2
20	CHIQUMULA	37.6	9.5	67.9
5	ESCUINTLA	43.4	10	77.1
18	IZABAL	44.9	8.4	82.2
99	PAÍS	16.0	4.4	28

Fuente: elaboración propia con datos de PNC y proyecciones de población del INE (2020)

República de Guatemala: cambio en la tasa interanual en comparación a un año antes en mayo de 2021

Código	Departamento	Cambio % tasa total	Cambio % tasa mujeres	Cambio % tasa hombres
15	BAJA VERAPAZ	-46.5	-51	-45.6
3	SACATEPÉQUEZ	-36.7	-41	-36.2
21	JALAPA	-28.1	-29.1	-27.9
14	QUICHE	-25.2	-29.9	-22.8
4	CHIMALTENANGO	-24.9	-34.6	-22.7
12	SAN MARCOS	-23.9	244.2	-38.2
1	GUATEMALA	-19.2	-34.6	-15.9
16	ALTA VERAPAZ	-18.7	-64.4	-9.3
19	ZACAPA	-16.3	72.8	-22.8
22	JUTIAPA	-16.1	106.4	-28.6
10	SUCHITEPÉQUEZ	-13.1	-30.9	-8.7
17	PETEN	-9.5	-37.3	-4.6
2	EL PROGRESO	-5.4	-75.2	11
5	ESCUINTLA	-5	6.7	-6.3
20	CHIQUMULA	2.3	44.5	-2
9	QUETZALTENANGO	9.9	51.5	3.8
8	TOTONICAPÁN	10.8	197.0	-51
18	IZABAL	11.5	4.2	12.3
6	SANTA ROSA	14.1	6.4	15.5
7	SOLOLÁ	16	-50.5	36.5
13	HUEHUETENANGO	23.8	-24.6	49.1
11	RETALHULEU	42.8	-50.6	67.7
99	PAÍS	-11.2	-16	-10.2

Fuente: elaboración propia con datos de PNC y proyecciones de población del INE (2020)

A continuación, se presenta la tasa interanual de homicidios por cada cien mil habitantes por tipo de arma y el cambio respecto a los últimos 12 meses.

República de Guatemala: tasa interanual de homicidios por tipo de arma a mayo de 2021 y cambio porcentual en la tasa en comparación a un año antes

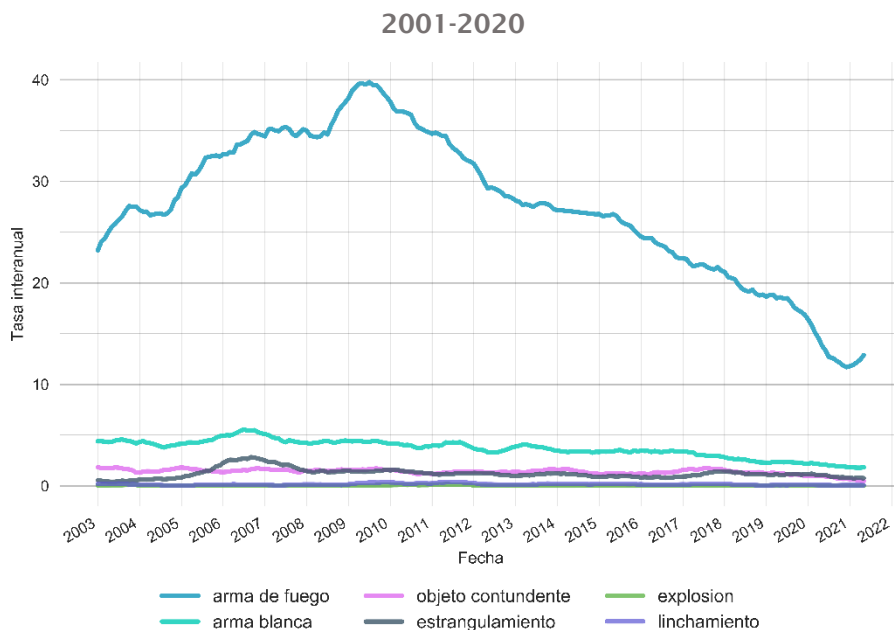
	Tasa	Cambio %
Arma de fuego	12.9	-6.7
Arma blanca	1.8	-12
Objeto contundente	0.5	-51
Estrangulamiento	0.8	-29.9
Explosivo	0.0	-100
Linchamiento	0.1	-17.9

Fuente: elaboración propia con datos de PNC y proyecciones de población del INE (2020)

En la República de Guatemala durante el mes de mayo de 2021, se registraron 167 homicidios por arma de fuego, 24 homicidios por arma blanca, 5 por objeto contundente, 9 por estrangulamiento, 0 por explosión, y 0 homicidios por linchamiento.

Y en lo que va del año, se han registrado 710 homicidios por arma de fuego, 100 homicidios por arma blanca, 28 por objeto contundente, 39 por estrangulamiento, 0 por explosión, y 1 homicidios por linchamiento. A continuación, se presenta la tasa interanual por cada cien mil habitantes al mes de mayo por tipo de arma y el cambio respecto a los últimos 12 meses.

Guatemala: tendencia de la tasa interanual de homicidios por tipo de arma utilizada por victimario 2001-2020



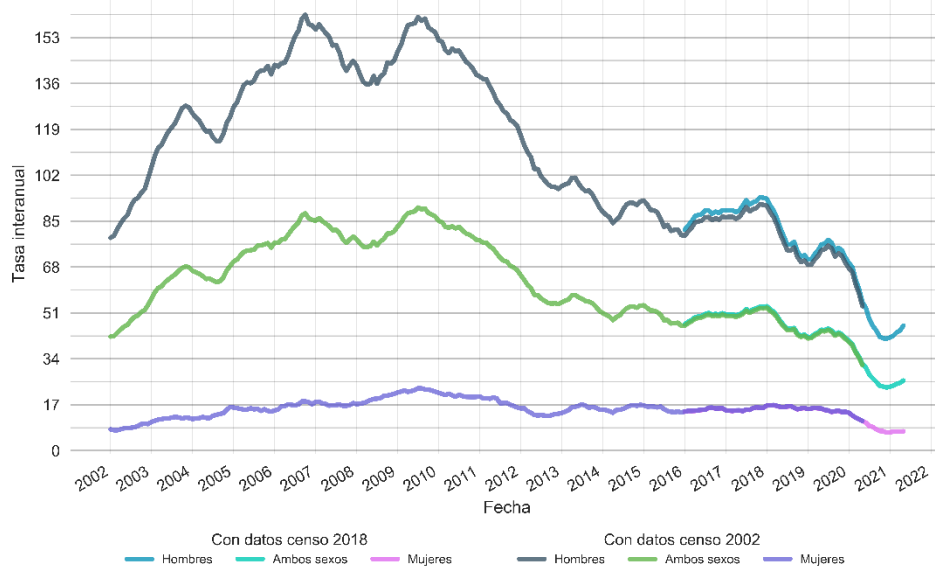
Fuente: elaboración propia con datos de PNC y proyecciones de población del INE (2020)

Tendencia de los Departamentos

GUATEMALA

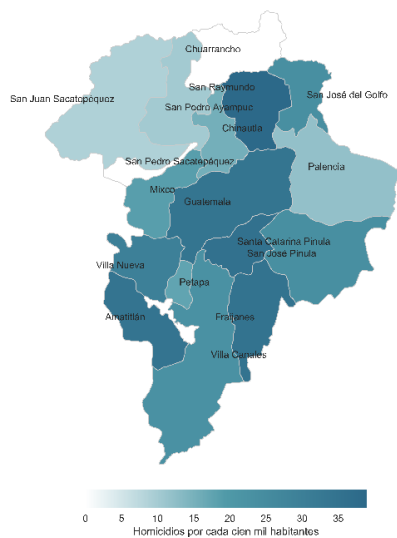
Durante el mes de mayo de 2021, en el departamento de GUATEMALA se registró un total de 90 homicidios para ambos sexos (15 mujeres y 75 hombres). En lo que va del año, se ha registrado un total de 408 homicidios para ambos sexos (63 mujeres y 345 hombres). La tasa interanual para ambos sexos al mes de mayo 2021 fue de 25.9 homicidios por cada cien mil habitantes, lo que representa un cambio de -19.2% respecto al año anterior. Para mujeres la tasa interanual fue de 7.1 homicidios por cada cien mil mujeres, lo que representa un cambio de -34.6% respecto al año anterior. Y para hombres la tasa interanual fue de 46.3, un cambio de -15.9% respecto al año anterior.

Departamento de Guatemala: tendencia mensual de la tasa interanual por sexo de la víctima 2001-2021



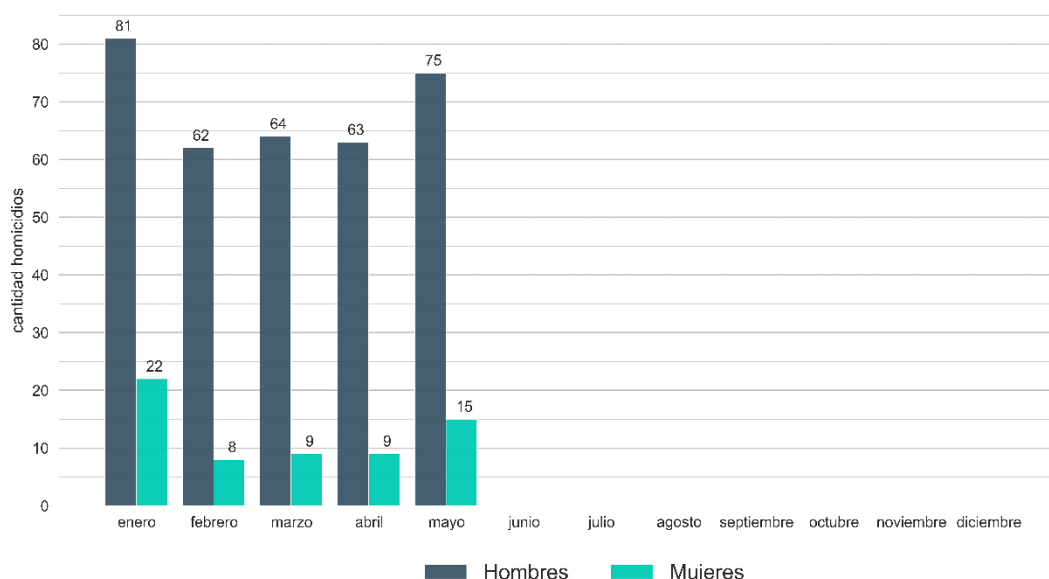
Fuente: elaboración propia con datos de PNC y proyecciones de población del INE (2020)

Departamento de Guatemala: tasa interanual ambos sexos mayo 2021



Fuente: elaboración propia con datos de PNC y proyecciones de población del INE (2020)

Departamento de Guatemala: homicidios mensuales registrados en 2021 por sexo de la víctima



Fuente: elaboración propia con datos de PNC

Departamento de Guatemala: tasa de homicidios y homicidios registrados en mayo 2021

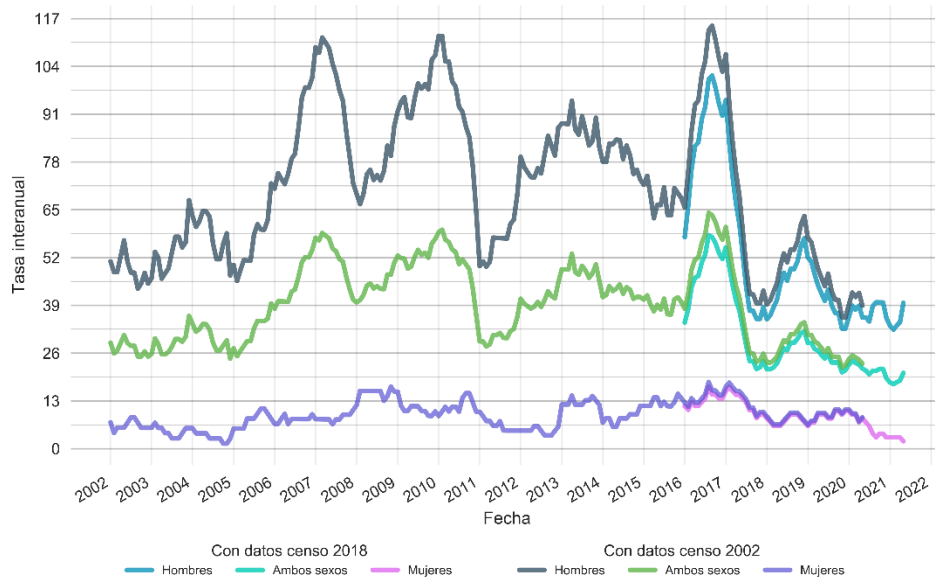
Código	Municipio	Tasa total	Tasa mujeres	Tasa hombres	Homicidios total	Homicidios mujeres	Homicidios hombres
107	San Pedro Ayampuc	38.9	11.7	67.5	7	2	5
102	Santa Catarina Pinula	35.7	10.9	63.2	1	1	0
113	Fraijanes	35.0	6.6	61.5	2	0	2
114	Amatitlán	34.6	7.8	62.9	5	1	4
101	Guatemala	34.3	8.7	62.6	45	7	38
115	Villa Nueva	29.5	9.8	50.8	11	1	10
104	San José del Golfo	23.8	0.0	49.2	1	0	1
103	San José Pinula	23.6	10.9	37.2	3	1	2
116	Villa Canales	22.8	7.0	39.3	2	0	2
108	Mixco	18.6	4.5	34.1	5	0	5
117	Petapa	17.6	2.6	33.8	1	0	1
106	Chinautla	15.4	1.6	30.3	3	1	2
105	Palencia	12.1	5.2	19.3	1	0	1
111	San Raymundo	10.3	4.9	16.3	2	1	1
110	San Juan Sacatepéquez	8.9	4.9	13.1	1	0	1
112	Churranchó	0.0	0.0	0.0	0	0	0
109	San Pedro Sacatepéquez	0.0	0.0	0.0	0	0	0
100	GUATEMALA	25.9	7.1	46.3	90	15	75

Fuente: elaboración propia con datos de PNC y proyecciones de población del INE (2020)

EL PROGRESO

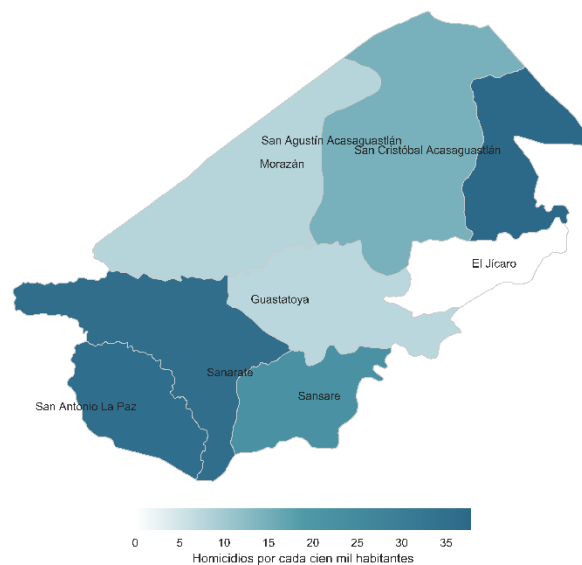
Durante el mes de mayo de 2021, en el departamento de EL PROGRESO se registró un total de 6 homicidios para ambos sexos (0 mujeres y 6 hombres). En lo que va del año, se ha registrado un total de 17 homicidios para ambos sexos (0 mujeres y 17 hombres). La tasa interanual para ambos sexos al mes de mayo 2021 fue de 20.6 homicidios por cada cien mil habitantes, lo que representa un cambio de -5.4% respecto al año anterior. Para mujeres la tasa interanual fue de 2.0 homicidios por cada cien mil mujeres, lo que representa un cambio de -75.2% respecto al año anterior. Y para hombres la tasa interanual fue de 39.6, un cambio de 11.0% respecto al año anterior.

El Progreso: tendencia mensual de la tasa interanual por sexo de la víctima 2001-2021



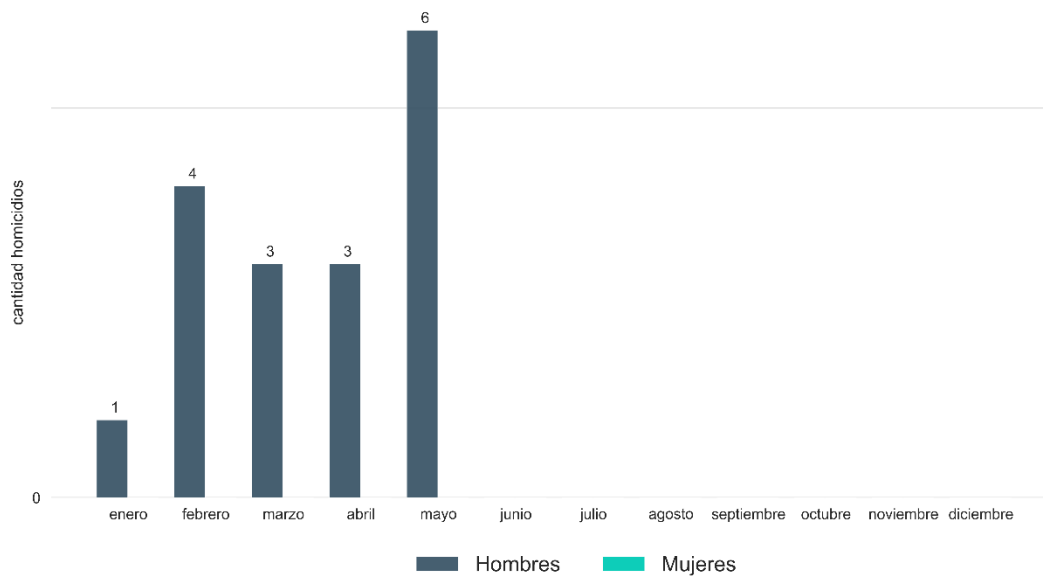
Fuente: elaboración propia con datos de PNC y proyecciones de población del INE (2020)

El Progreso: tasa interanual ambos sexos mayo 2021



Fuente: elaboración propia con datos de PNC y proyecciones de población del INE (2020)

El Progreso: homicidios mensuales registrados en 2021 por sexo de la víctima



Fuente: elaboración propia con datos de PNC

El Progreso: tasa de homicidios y homicidios registrados en mayo 2021

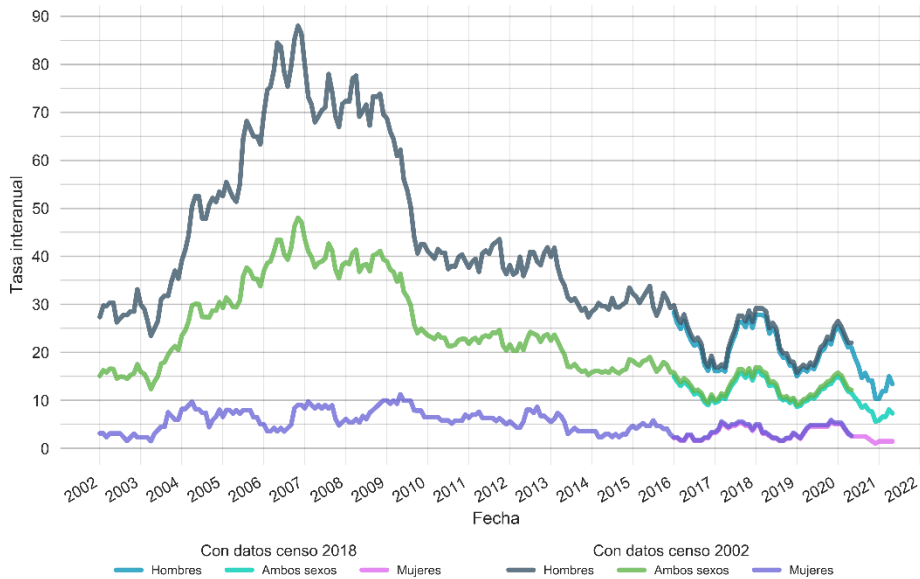
Código	Municipio	Tasa total	Tasa mujeres	Tasa hombres	Homicidios total	Homicidios mujeres	Homicidios hombres
204	San Cristóbal Acasaguastlán	37.8	0.0	78.6	2	0	2
208	San Antonio La Paz	36.0	0.0	71.8	2	0	2
207	Sanarate	35.6	4.6	68.0	1	0	1
206	Sansare	22.1	0.0	44.7	1	0	1
203	San Agustín Acasaguastlán	14.5	0.0	29.2	0	0	0
202	Morazán	7.9	15.6	0.0	0	0	0
201	Guastatoya	7.4	0.0	15.0	0	0	0
205	El Jícaro	0.0	0.0	0.0	0	0	0
200	EL PROGRESO	20.6	2.0	39.6	6	0	6

Fuente: elaboración propia con datos de PNC y proyecciones de población del INE (2020)

SACATEPÉQUEZ

Durante el mes de mayo de 2021, en el departamento de SACATEPÉQUEZ se registró un total de 2 homicidios para ambos sexos (0 mujeres y 2 hombres). En lo que va del año, se ha registrado un total de 17 homicidios para ambos sexos (2 mujeres y 15 hombres). La tasa interanual para ambos sexos al mes de mayo 2021 fue de 7.3 homicidios por cada cien mil habitantes, lo que representa un cambio de -36.7% respecto al año anterior. Para mujeres la tasa interanual fue de 1.5 homicidios por cada cien mil mujeres, lo que representa un cambio de -41.0% respecto al año anterior. Y para hombres la tasa interanual fue de 13.4, un cambio de -36.2% respecto al año anterior.

Sacatepéquez: tendencia mensual de la tasa interanual por sexo de la víctima 2001-2021



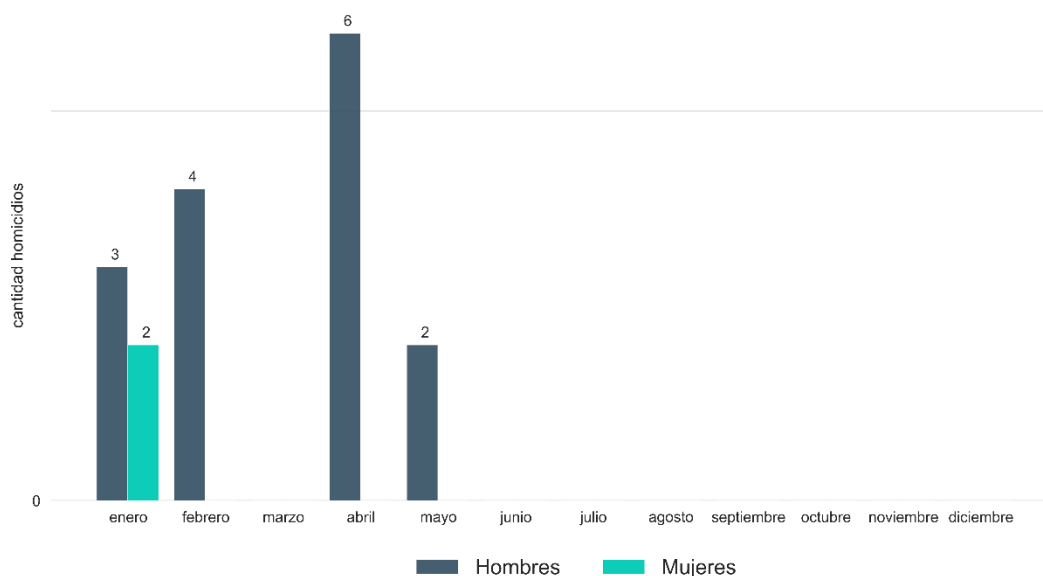
Fuente: elaboración propia con datos de PNC y proyecciones de población del INE (2020)

Sacatepéquez: tasa interanual ambos sexos mayo 2021



Fuente: elaboración propia con datos de PNC y proyecciones de población del INE (2020)

Sacatepéquez: homicidios mensuales registrados en 2021 por sexo de la víctima



Fuente: elaboración propia con datos de PNC y proyecciones de población del INE (2020)

Sacatepéquez: tasa de homicidios y homicidios registrados en mayo 2021

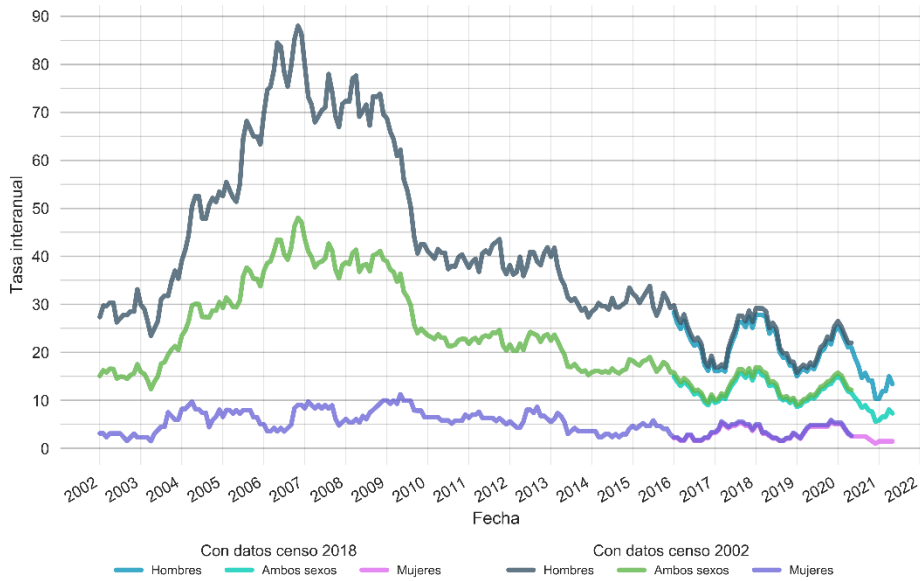
Código	Municipio	Tasa total	Tasa mujeres	Tasa hombres	Homicidios total	Homicidios mujeres	Homicidios hombres
309	Santa Lucía Milpas Altas	23.0	11.2	35.4	0	0	0
302	Jocotenango	17.0	0.0	35.3	2	0	2
303	Pastores	15.3	0.0	31.2	0	0	0
304	Sumpango	10.8	0.0	21.9	0	0	0
314	San Juan Alotenango	10.7	7.0	14.4	0	0	0
308	San Lucas Sacatepéquez	10.4	0.0	22.0	0	0	0
310	Magdalena Milpas Altas	7.8	0.0	15.8	0	0	0
301	Antigua Guatemala	5.1	3.3	7.0	0	0	0
311	Santa María de Jesús	3.7	0.0	7.4	0	0	0
306	Santiago Sacatepéquez	2.7	0.0	5.5	0	0	0
312	Ciudad Vieja	2.5	0.0	5.0	0	0	0
305	Santo Domingo Xenacoj	0.0	0.0	0.0	0	0	0
307	San Bartolomé Milpas Altas	0.0	0.0	0.0	0	0	0
313	San Miguel Dueñas	0.0	0.0	0.0	0	0	0
315	San Antonio Aguas Calientes	0.0	0.0	0.0	0	0	0
316	Santa Catarina Barahona	0.0	0.0	0.0	0	0	0
300	SACATEPÉQUEZ	7.3	1.5	13.4	2	0	2

Fuente: elaboración propia con datos de PNC y proyecciones de población del INE (2020)

CHIMALTENANGO

Durante el mes de mayo de 2021, en el departamento de CHIMALTENANGO se registró un total de 9 homicidios para ambos sexos (1 mujeres y 8 hombres). En lo que va del año, se ha registrado un total de 24 homicidios para ambos sexos (5 mujeres y 19 hombres). La tasa interanual para ambos sexos al mes de mayo 2021 fue de 8.3 homicidios por cada cien mil habitantes, lo que representa un cambio de -24.9% respecto al año anterior. Para mujeres la tasa interanual fue de 2.6 homicidios por cada cien mil mujeres, lo que representa un cambio de -34.6% respecto al año anterior. Y para hombres la tasa interanual fue de 14.5, un cambio de -22.7% respecto al año anterior.

Chimaltenango: tendencia mensual de la tasa interanual por sexo de la víctima 2001-2021



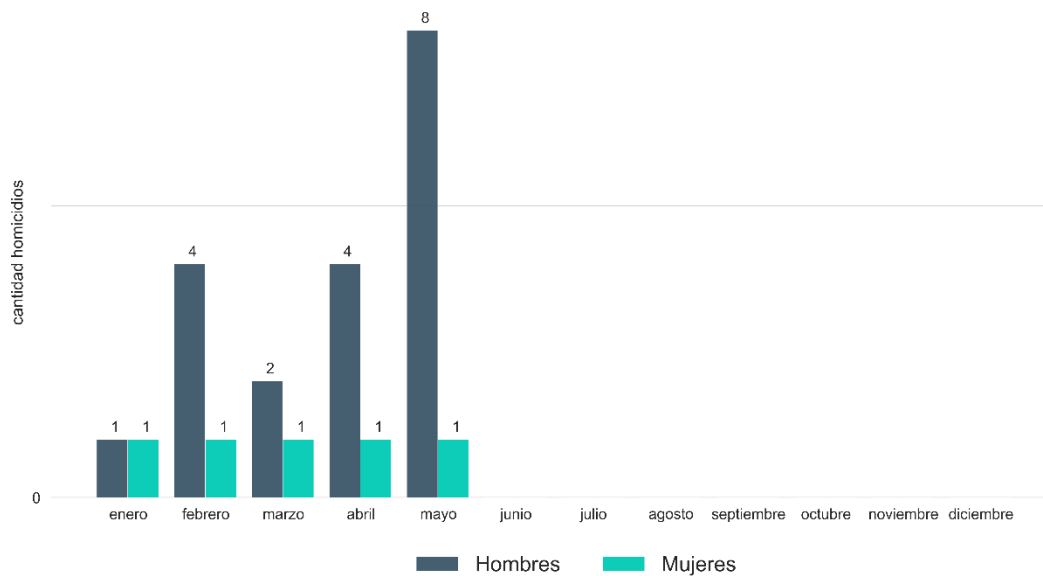
Fuente: elaboración propia con datos de PNC y proyecciones de población del INE (2020)

Chimaltenango: tasa interanual ambos sexos mayo 2021



Fuente: elaboración propia con datos de PNC y proyecciones de población del INE (2020)

Chimaltenango: homicidios mensuales registrados en 2021 por sexo de la víctima



Fuente: elaboración propia con datos de PNC

Chimaltenango: tasa de homicidios y homicidios registrados en mayo 2021

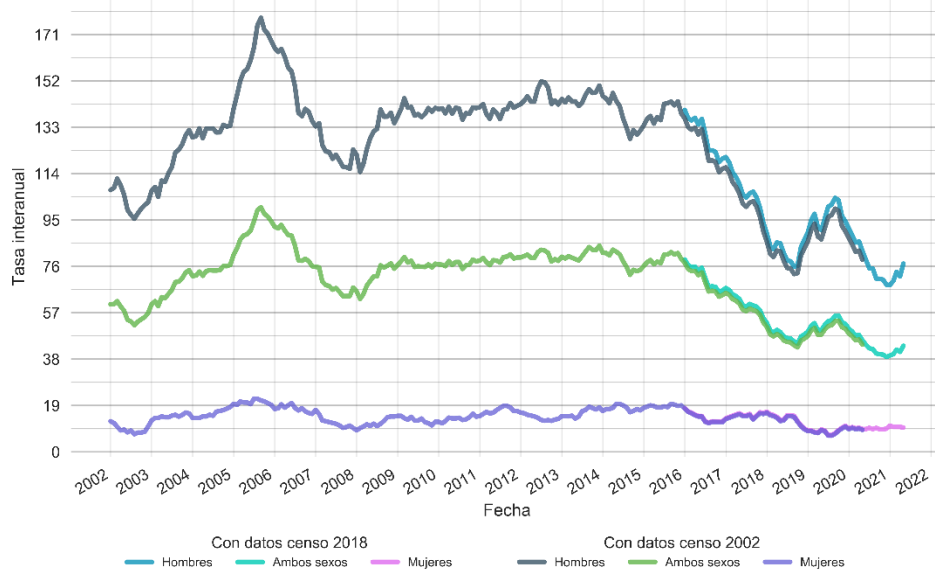
Código	Municipio	Tasa total	Tasa mujeres	Tasa hombres	Homicidios total	Homicidios mujeres	Homicidios hombres
408	San Miguel Pochuta	54.0	0.0	109.1	1	0	1
416	El Tejar	30.5	0.0	63.0	0	0	0
401	Chimaltenango	27.1	11.9	43.3	6	1	5
415	Zaragoza	24.1	0.0	49.8	0	0	0
414	Parramos	9.8	0.0	20.5	2	0	2
409	Patzicía	5.0	4.8	5.2	0	0	0
412	Yepocapa	4.8	0.0	9.5	0	0	0
403	San Martín Jilotepeque	4.3	4.0	4.6	0	0	0
413	San Andrés Itzapa	2.9	0.0	5.9	0	0	0
402	San José Poaquil	0.0	0.0	0.0	0	0	0
404	Comalapa	0.0	0.0	0.0	0	0	0
405	Santa Apolonia	0.0	0.0	0.0	0	0	0
406	Tecpán Guatemala	0.0	0.0	0.0	0	0	0
407	Patzún	0.0	0.0	0.0	0	0	0
410	Santa Cruz Balanyá	0.0	0.0	0.0	0	0	0
411	Acatenango	0.0	0.0	0.0	0	0	0
400	CHIMALTENANGO	8.3	2.6	14.5	9	1	8

Fuente: elaboración propia con datos de PNC y proyecciones de población del INE (2020)

ESCUINTLA

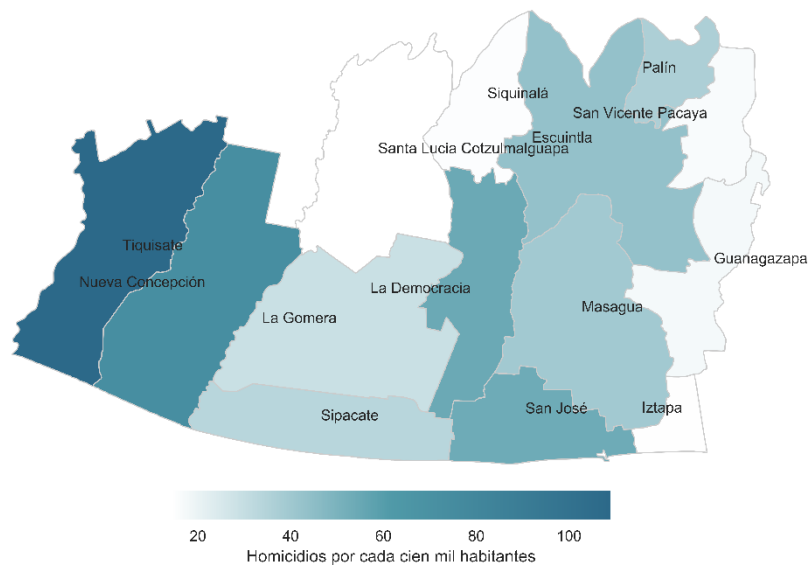
Durante el mes de mayo de 2021, en el departamento de ESCUINTLA se registró un total de 32 homicidios para ambos sexos (2 mujeres y 30 hombres). En lo que va del año, se ha registrado un total de 143 homicidios para ambos sexos (13 mujeres y 130 hombres). La tasa interanual para ambos sexos al mes de mayo 2021 fue de 43.4 homicidios por cada cien mil habitantes, lo que representa un cambio de -5.0% respecto al año anterior. Para mujeres la tasa interanual fue de 10.0 homicidios por cada cien mil mujeres, lo que representa un cambio de 6.7% respecto al año anterior. Y para hombres la tasa interanual fue de 77.1, un cambio de -6.3% respecto al año anterior.

Escuintla: tendencia mensual de la tasa interanual por sexo de la víctima 2001-2021



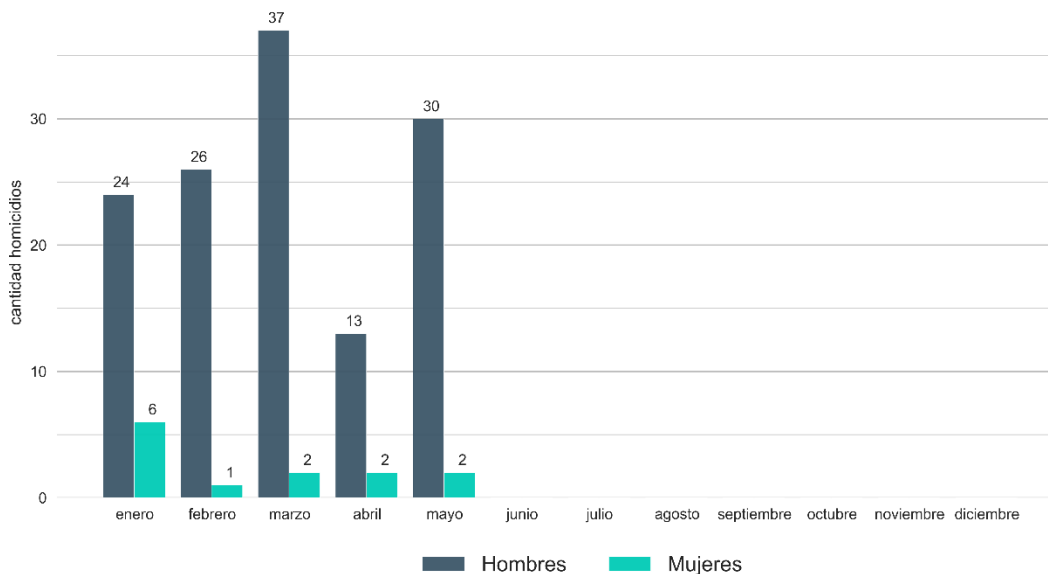
Fuente: elaboración propia con datos de PNC y proyecciones de población del INE (2020)

Escuintla: tasa interanual ambos sexos mayo 2021



Fuente: elaboración propia con datos de PNC y proyecciones de población del INE (2020)

Escuintla: homicidios mensuales registrados en 2021 por sexo de la víctima



Fuente: elaboración propia con datos de PNC

Escuintla: tasa de homicidios y homicidios registrados en mayo 2021

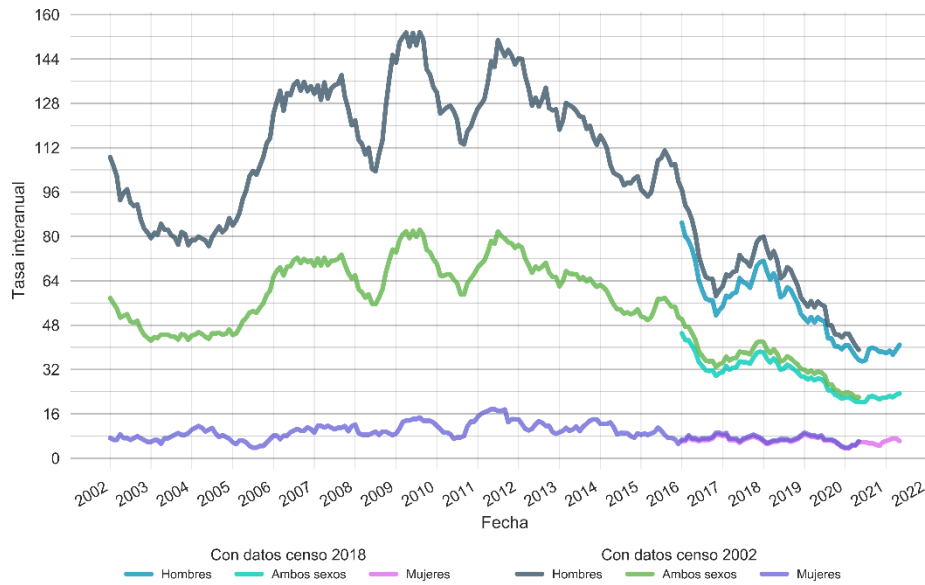
Código	Municipio	Tasa total	Tasa mujeres	Tasa hombres	Homicidios total	Homicidios mujeres	Homicidios hombres
506	Tiquisate	108.9	25.1	194.0	6	1	5
513	Nueva Concepción	72.8	9.7	137.6	4	0	4
503	La Democracia	54.6	15.6	93.7	1	0	1
509	San José	53.6	11.9	95.7	4	0	4
501	Escuintla	43.5	13.2	73.6	6	0	6
505	Masagua	39.7	4.2	75.0	2	0	2
511	Palín	36.6	19.3	54.5	1	0	1
514	Sipacate	33.6	0.0	67.0	0	0	0
507	La Gomera	28.8	3.9	53.4	3	0	3
508	Guanagazapa	17.3	0.0	34.0	0	0	0
512	San Vicente Pacaya	16.5	0.0	33.1	0	0	0
504	Siquinalá	15.4	7.7	22.9	2	1	1
510	Iztapa	14.9	0.0	29.8	0	0	0
502	Santa Lucía Cotzumalguapa	14.3	1.6	27.2	3	0	3
500	ESCUINTLA	43.4	10.0	77.1	32	2	30

Fuente: elaboración propia con datos de PNC y proyecciones de población del INE (2020)

SANTA ROSA

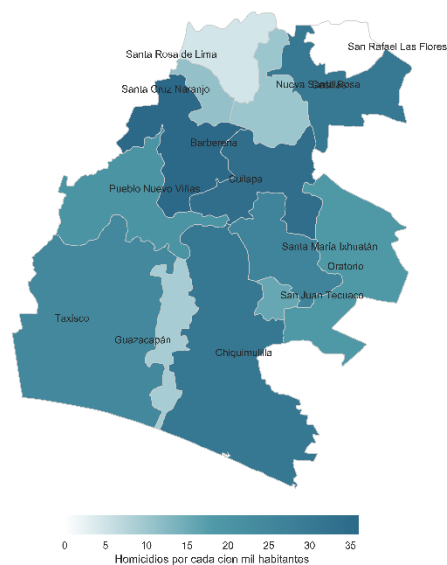
Durante el mes de mayo de 2021, en el departamento de SANTA ROSA se registró un total de 10 homicidios para ambos sexos (1 mujeres y 9 hombres). En lo que va del año, se ha registrado un total de 47 homicidios para ambos sexos (8 mujeres y 39 hombres). La tasa interanual para ambos sexos al mes de mayo 2021 fue de 23.3 homicidios por cada cien mil habitantes, lo que representa un cambio de 14.1% respecto al año anterior. Para mujeres la tasa interanual fue de 6.2 homicidios por cada cien mil mujeres, lo que representa un cambio de 6.4% respecto al año anterior. Y para hombres la tasa interanual fue de 40.9, un cambio de 15.5% respecto al año anterior.

Santa Rosa: tendencia mensual de la tasa interanual por sexo de la víctima 2001-2021



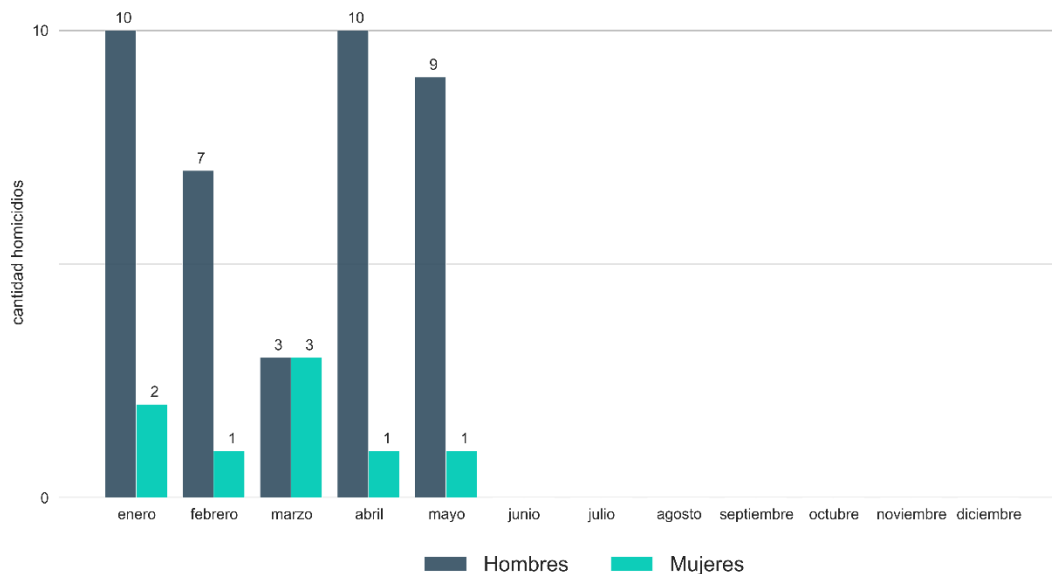
Fuente: elaboración propia con datos de PNC y proyecciones de población del INE (2020)

Santa Rosa: tasa interanual ambos sexos mayo 2021



Fuente: elaboración propia con datos de PNC y proyecciones de población del INE (2020)

Santa Rosa: homicidios mensuales registrados en 2021 por sexo de la víctima



Fuente: elaboración propia con datos de PNC

Santa Rosa: tasa de homicidios y homicidios registrados en mayo 2021

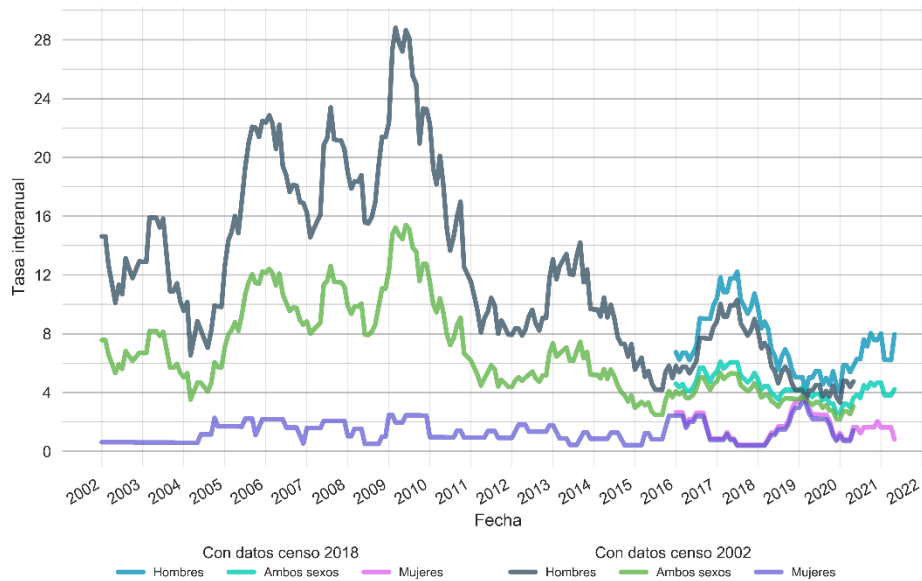
Código	Municipio	Tasa total	Tasa mujeres	Tasa hombres	Homicidios total	Homicidios mujeres	Homicidios hombres
602	Barberena	36.1	12.8	60.6	1	0	1
601	Cuilapa	34.1	12.7	55.8	3	0	3
608	Chiquimulilla	30.8	3.0	59.5	3	0	3
604	Casillas	30.7	14.8	47.7	2	1	1
610	Santa María Ixhuatán	26.3	7.4	45.4	0	0	0
609	Taxisco	24.6	11.0	37.9	1	0	1
613	Pueblo Nuevo Viñas	20.4	0.0	40.2	0	0	0
606	Oratorio	18.5	7.3	30.0	0	0	0
607	San Juan Tecuaco	15.7	0.0	31.1	0	0	0
612	Santa Cruz Naranjo	11.3	0.0	22.6	0	0	0
614	Nueva Santa Rosa	10.2	0.0	21.0	0	0	0
611	Guazacapán	9.0	0.0	18.2	0	0	0
603	Santa Rosa de Lima	4.7	0.0	9.8	0	0	0
605	San Rafael las Flores	0.0	0.0	0.0	0	0	0
600	SANTA ROSA	23.3	6.2	40.9	10	1	9

Fuente: elaboración propia con datos de PNC y proyecciones de población del INE (2020)

SOLOLÁ

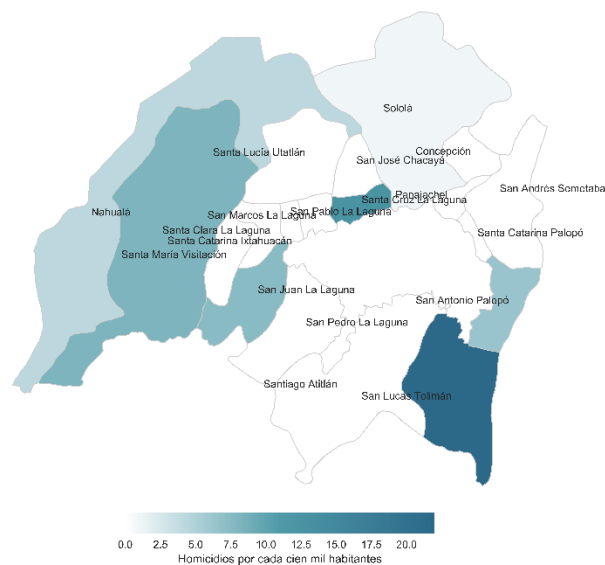
Durante el mes de mayo de 2021, en el departamento de SOLOLÁ se registró un total de 5 homicidios para ambos sexos (0 mujeres y 5 hombres). En lo que va del año, se ha registrado un total de 8 homicidios para ambos sexos (0 mujeres y 8 hombres). La tasa interanual para ambos sexos al mes de mayo 2021 fue de 4.2 homicidios por cada cien mil habitantes, lo que representa un cambio de 16.0% respecto al año anterior. Para mujeres la tasa interanual fue de 0.8 homicidios por cada cien mil mujeres, lo que representa un cambio de -50.5% respecto al año anterior. Y para hombres la tasa interanual fue de 8.0, un cambio de 36.5% respecto al año anterior.

Sololá: tendencia mensual de la tasa interanual por sexo de la víctima 2001-2021

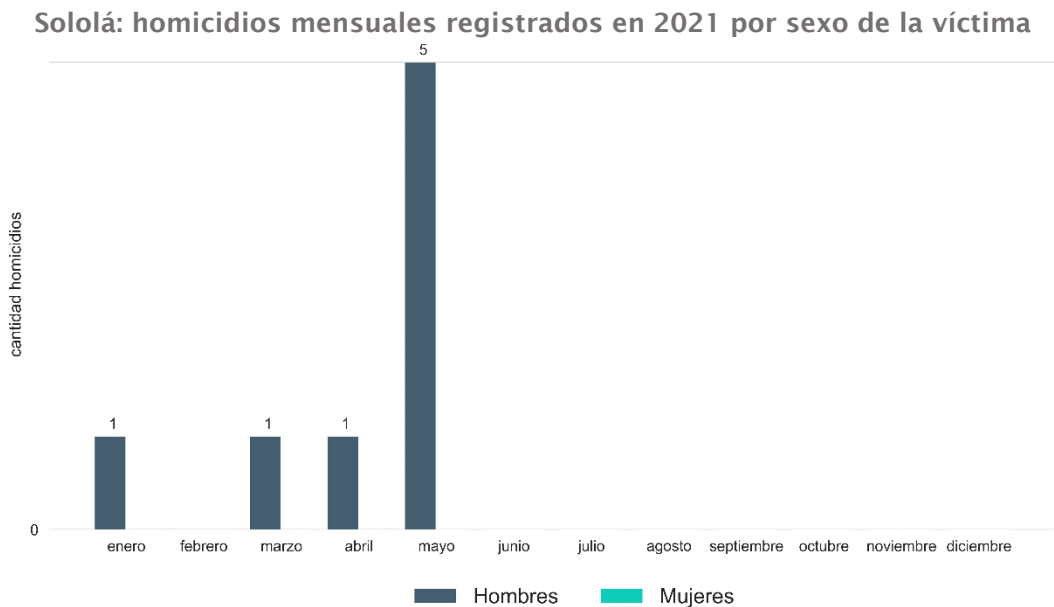


Fuente: elaboración propia con datos de PNC y proyecciones de población del INE (2020)

Sololá: tasa interanual ambos sexos mayo 2021



Fuente: elaboración propia con datos de PNC y proyecciones de población del INE (2020)



Fuente: elaboración propia con datos de PNC

Sololá: tasa de homicidios y homicidios registrados en mayo 2021

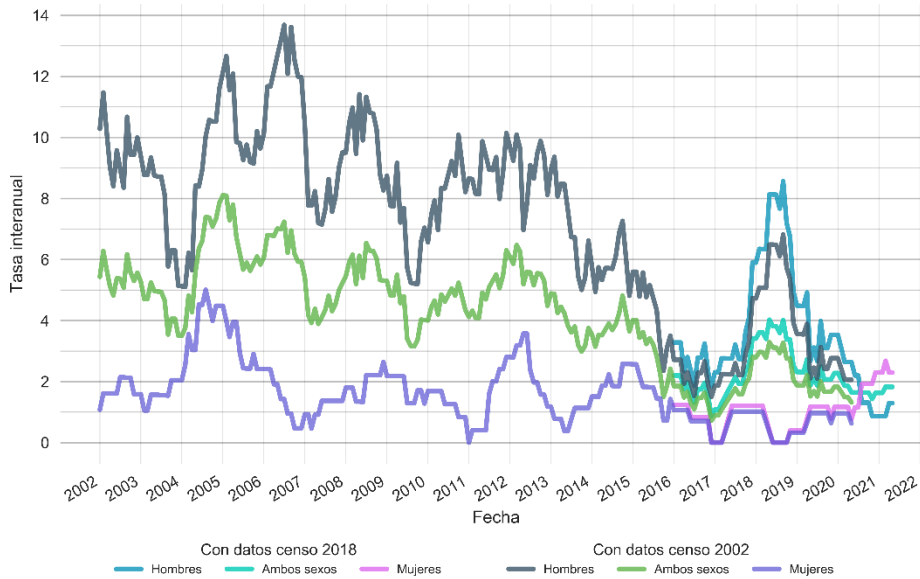
Código	Municipio	Tasa total	Tasa mujeres	Tasa hombres	Homicidios total	Homicidios mujeres	Homicidios hombres
713	San Lucas Tolimán	22.0	0.0	44.5	3	0	3
714	Santa Cruz La Laguna	12.7	0.0	25.9	0	0	0
706	Santa Catarina Ixtahuacán	8.2	3.1	14.1	2	0	2
717	San Juan La Laguna	7.5	0.0	15.0	0	0	0
712	San Antonio Palopó	6.4	0.0	13.6	0	0	0
705	Nahualá	4.3	2.0	6.9	0	0	0
701	Sololá	1.0	0.0	2.1	0	0	0
718	San Pedro La Laguna	0.0	0.0	0.0	0	0	0
716	San Marcos La Laguna	0.0	0.0	0.0	0	0	0
715	San Pablo La Laguna	0.0	0.0	0.0	0	0	0
710	Panajachel	0.0	0.0	0.0	0	0	0
711	Santa Catarina Palopó	0.0	0.0	0.0	0	0	0
702	San José Chacayá	0.0	0.0	0.0	0	0	0
709	San Andrés Semetabaj	0.0	0.0	0.0	0	0	0
708	Concepción	0.0	0.0	0.0	0	0	0
707	Santa Clara La Laguna	0.0	0.0	0.0	0	0	0
704	Santa Lucía Utatlán	0.0	0.0	0.0	0	0	0
703	Santa María Visitación	0.0	0.0	0.0	0	0	0
719	Santiago Atitlán	0.0	0.0	0.0	0	0	0
700	SOLOLÁ	4.2	0.8	8.0	5	0	5

Fuente: elaboración propia con datos de PNC y proyecciones de población del INE (2020)

TOTONICAPÁN

Durante el mes de mayo de 2021, en el departamento de TONICAPÁN se registró un total de 0 homicidios para ambos sexos (0 mujeres y 0 hombres). En lo que va del año, se ha registrado un total de 3 homicidios para ambos sexos (1 mujeres y 2 hombres). La tasa interanual para ambos sexos al mes de mayo 2021 fue de 1.8 homicidios por cada cien mil habitantes, lo que representa un cambio de 10.8% respecto al año anterior. Para mujeres la tasa interanual fue de 2.3 homicidios por cada cien mil mujeres, lo que representa un cambio de 197.0% respecto al año anterior. Y para hombres la tasa interanual fue de 1.3, un cambio de -51.0% respecto al año anterior.

Totonicapán: tendencia mensual de la tasa interanual por sexo de la víctima 2001-2021



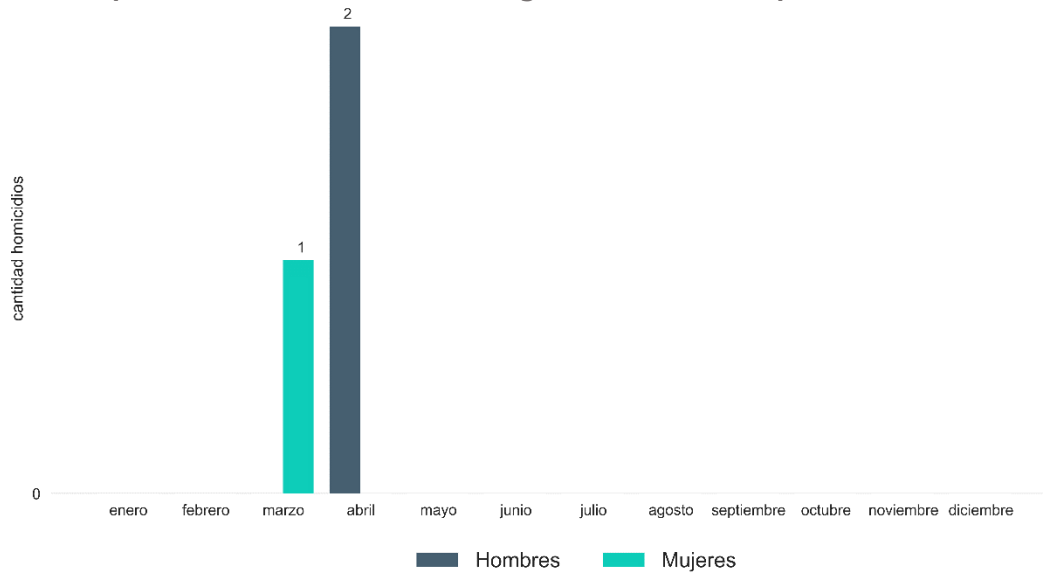
Fuente: elaboración propia con datos de PNC y proyecciones de población del INE (2020)

Totonicapán: tasa interanual ambos sexos mayo 2021



Fuente: elaboración propia con datos de PNC y proyecciones de población del INE (2020)

Totonicapán: homicidios mensuales registrados en 2021 por sexo de la víctima



Fuente: elaboración propia con datos de PNC

Totonicapán: tasa de homicidios y homicidios registrados en mayo 2021

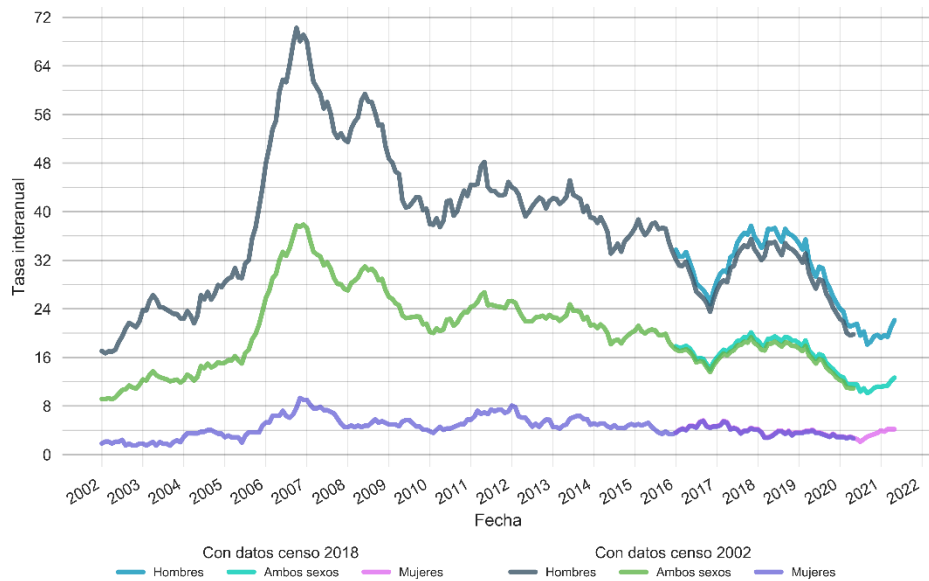
Código	Municipio	Tasa total	Tasa mujeres	Tasa hombres	Homicidios total	Homicidios mujeres	Homicidios hombres
807	Santa Lucía La Reforma	7.8	7.5	8.1	0	0	0
806	Santa María Chiquimula	5.1	6.5	3.5	0	0	0
801	Totonicapán	3.4	4.7	1.8	0	0	0
802	San Cristóbal Totonicapán	0.0	0.0	0.0	0	0	0
803	San Francisco El Alto	0.0	0.0	0.0	0	0	0
804	San Andrés Xecul	0.0	0.0	0.0	0	0	0
805	Momostenango	0.0	0.0	0.0	0	0	0
808	San Bartolo Aguas Calientes	0.0	0.0	0.0	0	0	0
800	TOTONICAPÁN	1.8	2.3	1.3	0	0	0

Fuente: elaboración propia con datos de PNC y proyecciones de población del INE (2020)

QUETZALTENANGO

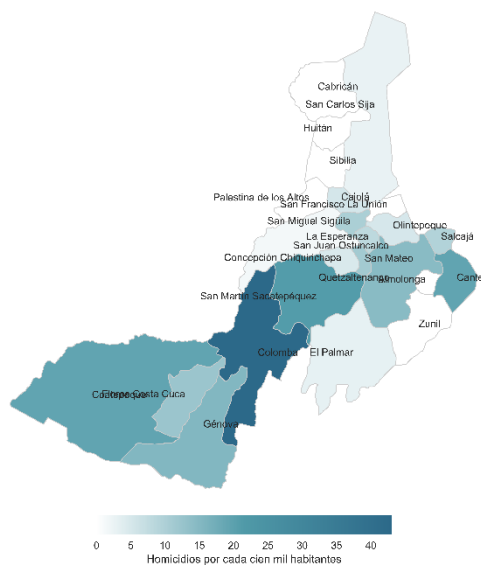
Durante el mes de mayo de 2021, en el departamento de QUETZALTENANGO se registró un total de 15 homicidios para ambos sexos (1 mujeres y 14 hombres). En lo que va del año, se ha registrado un total de 55 homicidios para ambos sexos (9 mujeres y 46 hombres). La tasa interanual para ambos sexos al mes de mayo 2021 fue de 12.7 homicidios por cada cien mil habitantes, lo que representa un cambio de 9.9% respecto al año anterior. Para mujeres la tasa interanual fue de 4.2 homicidios por cada cien mil mujeres, lo que representa un cambio de 51.5% respecto al año anterior. Y para hombres la tasa interanual fue de 22.1, un cambio de 3.8% respecto al año anterior.

Quetzaltenango: tendencia mensual de la tasa interanual por sexo de la víctima 2001-2021



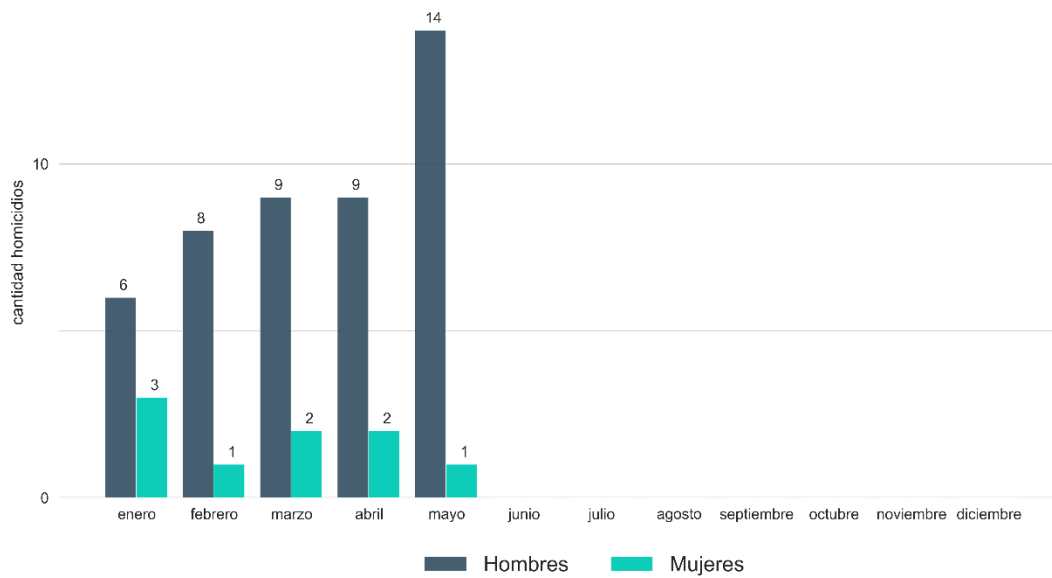
Fuente: elaboración propia con datos de PNC y proyecciones de población del INE (2020)

Quetzaltenango: tasa interanual ambos sexos mayo 2021



Fuente: elaboración propia con datos de PNC y proyecciones de población del INE (2020)

Quetzaltenango: homicidios mensuales registrados en 2021 por sexo de la víctima



Fuente: elaboración propia con datos de PNC

Quetzaltenango: tasa de homicidios y homicidios registrados en mayo 2021

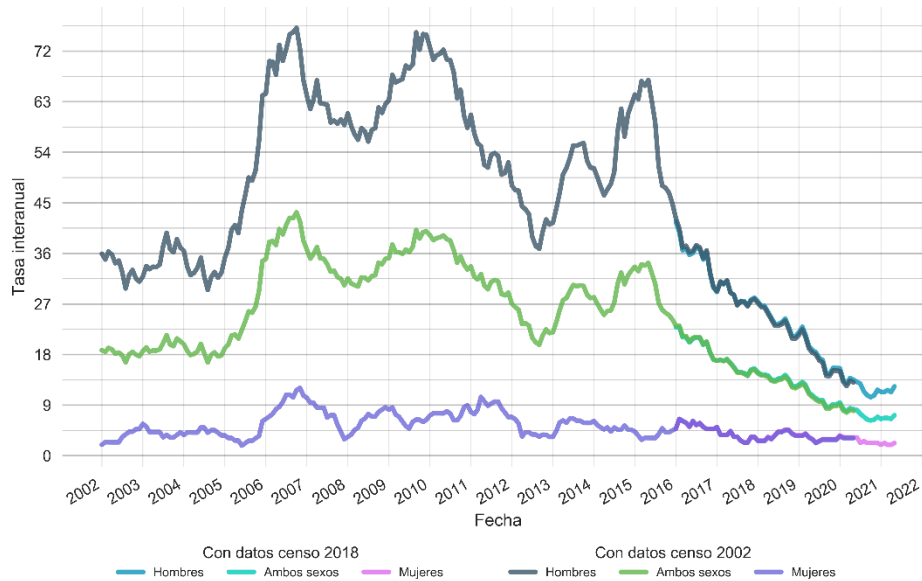
Código	Municipio	Tasa total	Tasa mujeres	Tasa hombres	Homicidios total	Homicidios mujeres	Homicidios hombres
917	Colomba	43.0	7.1	79.9	4	0	4
912	San Martín Sacatepéquez	21.0	5.5	39.6	1	0	1
914	Cantel	19.4	4.4	34.0	7	0	7
920	Coatepeque	19.4	3.3	36.5	1	0	1
921	Génova	15.3	0.0	31.9	0	0	0
901	Quetzaltenango	14.5	6.6	23.2	0	0	0
922	Flores Costa Cuca	12.4	0.0	25.1	0	0	0
910	San Mateo	11.4	0.0	23.9	0	0	0
908	San Miguel Siguilá	10.3	0.0	24.0	0	0	0
902	Salcajá	9.5	18.0	0.0	0	0	0
923	La Esperanza	8.1	7.8	8.5	1	0	1
907	Cajolá	5.2	0.0	12.3	0	0	0
903	Olintepeque	5.1	4.8	5.5	1	1	0
911	Concepción Chiquirichapa	4.9	0.0	10.7	0	0	0
919	El Palmar	3.2	6.2	0.0	0	0	0
904	San Carlos Sija	2.8	5.3	0.0	0	0	0
909	San Juan Ostuncalco	1.6	3.0	0.0	0	0	0
913	Almolonga	0.0	0.0	0.0	0	0	0
918	San Francisco La Unión	0.0	0.0	0.0	0	0	0
916	Zunil	0.0	0.0	0.0	0	0	0
915	Huitán	0.0	0.0	0.0	0	0	0
906	Cabricán	0.0	0.0	0.0	0	0	0
905	Sibilia	0.0	0.0	0.0	0	0	0
924	Palestina de los Altos	0.0	0.0	0.0	0	0	0
900	QUETZALTENANGO	12.7	4.2	22.1	15	1	14

Fuente: elaboración propia con datos de PNC y proyecciones de población del INE (2020)

SUCHITEPÉQUEZ

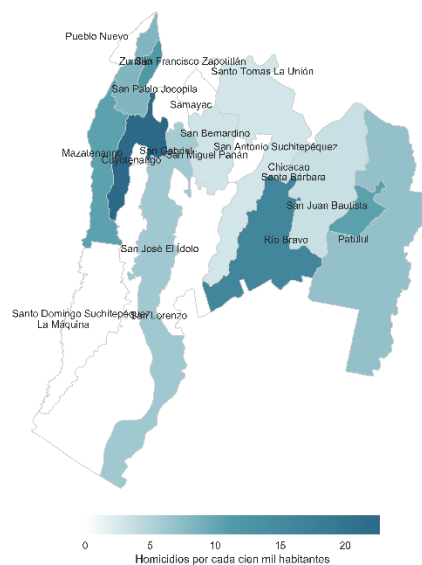
Durante el mes de mayo de 2021, en el departamento de SUCHITEPÉQUEZ se registró un total de 4 homicidios para ambos sexos (1 mujeres y 3 hombres). En lo que va del año, se ha registrado un total de 17 homicidios para ambos sexos (3 mujeres y 14 hombres). La tasa interanual para ambos sexos al mes de mayo 2021 fue de 7.2 homicidios por cada cien mil habitantes, lo que representa un cambio de -13.1% respecto al año anterior. Para mujeres la tasa interanual fue de 2.2 homicidios por cada cien mil mujeres, lo que representa un cambio de -30.9% respecto al año anterior. Y para hombres la tasa interanual fue de 12.3, un cambio de -8.7% respecto al año anterior.

Suchitepéquez: tendencia mensual de la tasa interanual por sexo de la víctima 2001-2021



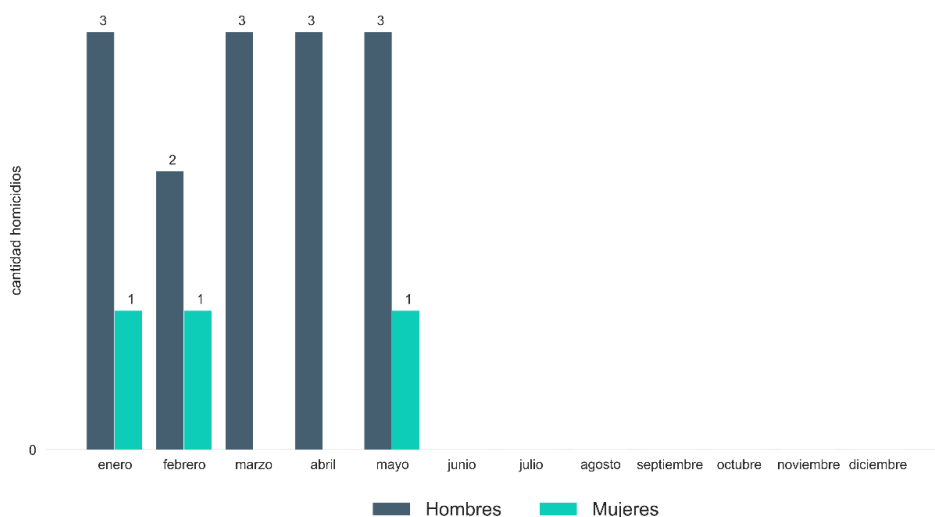
Fuente: elaboración propia con datos de PNC y proyecciones de población del INE (2020)

Suchitepéquez: tasa interanual ambos sexos mayo 2021



Fuente: elaboración propia con datos de PNC y proyecciones de población del INE (2020)

Suchitepéquez: homicidios mensuales registrados en 2021 por sexo de la víctima



Fuente: elaboración propia con datos de PNC

Suchitepéquez: tasa de homicidios y homicidios registrados en mayo 2021

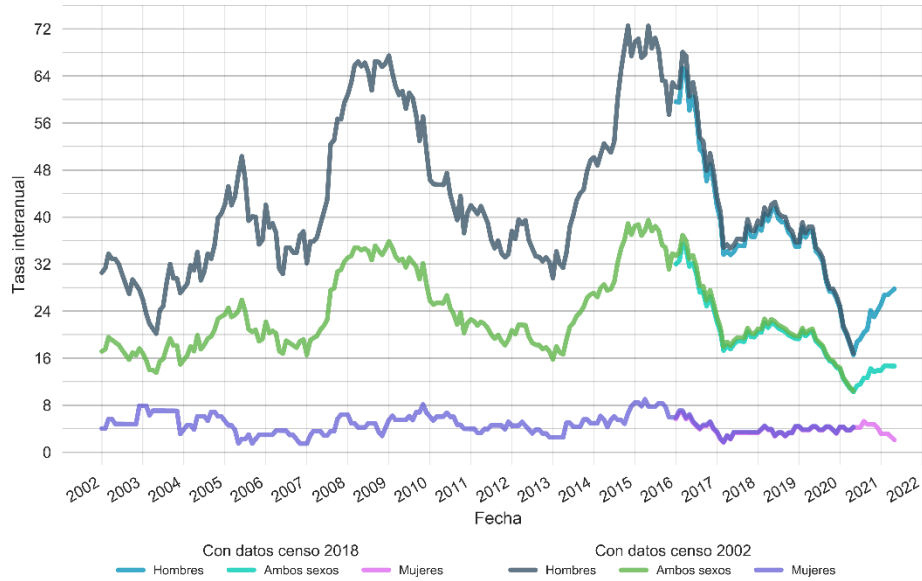
Código	Municipio	Tasa total	Tasa mujeres	Tasa hombres	Homicidios total	Homicidios mujeres	Homicidios hombres
1001	Mazatenango	22.7	7.0	39.3	3	1	2
1020	Rio Bravo	16.0	6.3	25.8	0	0	0
1018	Zunilito	11.4	0.0	22.8	0	0	0
1016	San Juan Bautista	10.7	0.0	21.6	0	0	0
1002	Cuyotenango	10.6	5.2	16.2	0	0	0
1003	San Francisco Zapotitlán	8.2	0.0	16.7	0	0	0
1014	Patulul	7.1	4.7	9.5	0	0	0
1006	Santo Domingo Suchitepéquez	6.2	0.0	12.6	0	0	0
1004	San Bernardino	5.9	11.5	0.0	0	0	0
1015	Santa Bárbara	3.6	0.0	7.1	0	0	0
1010	San Antonio Suchitepéquez	3.1	0.0	6.2	0	0	0
1013	Chicacao	2.9	0.0	5.9	1	0	1
1019	Pueblo Nuevo	0.0	0.0	0.0	0	0	0
1017	Santo Tomás La Unión	0.0	0.0	0.0	0	0	0
1011	San Miguel Panán	0.0	0.0	0.0	0	0	0
1012	San Gabriel	0.0	0.0	0.0	0	0	0
1009	San Pablo Jocopilas	0.0	0.0	0.0	0	0	0
1008	Samayac	0.0	0.0	0.0	0	0	0
1007	San Lorenzo	0.0	0.0	0.0	0	0	0
1005	San José El Ídolo	0.0	0.0	0.0	0	0	0
1021	San José La Máquina	0.0	0.0	0.0	0	0	0
1000	SUCHITEPÉQUEZ	7.2	2.2	12.3	4	1	3

Fuente: elaboración propia con datos de PNC y proyecciones de población del INE (2020)

RETALHULEU

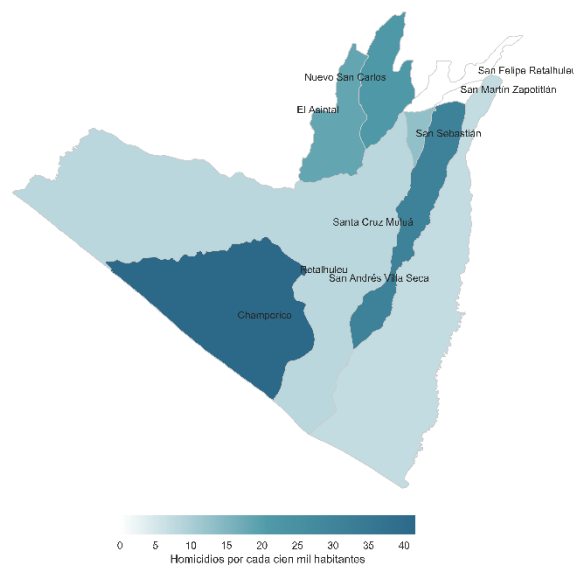
Durante el mes de mayo de 2021, en el departamento de RETALHULEU se registró un total de 5 homicidios para ambos sexos (1 mujeres y 4 hombres). En lo que va del año, se ha registrado un total de 21 homicidios para ambos sexos (1 mujeres y 20 hombres). La tasa interanual para ambos sexos al mes de mayo 2021 fue de 14.6 homicidios por cada cien mil habitantes, lo que representa un cambio de 42.8% respecto al año anterior. Para mujeres la tasa interanual fue de 2.1 homicidios por cada cien mil mujeres, lo que representa un cambio de -50.6% respecto al año anterior. Y para hombres la tasa interanual fue de 27.8, un cambio de 67.7% respecto al año anterior.

Retalhuleu: tendencia mensual de la tasa interanual por sexo de la víctima 2001-2021



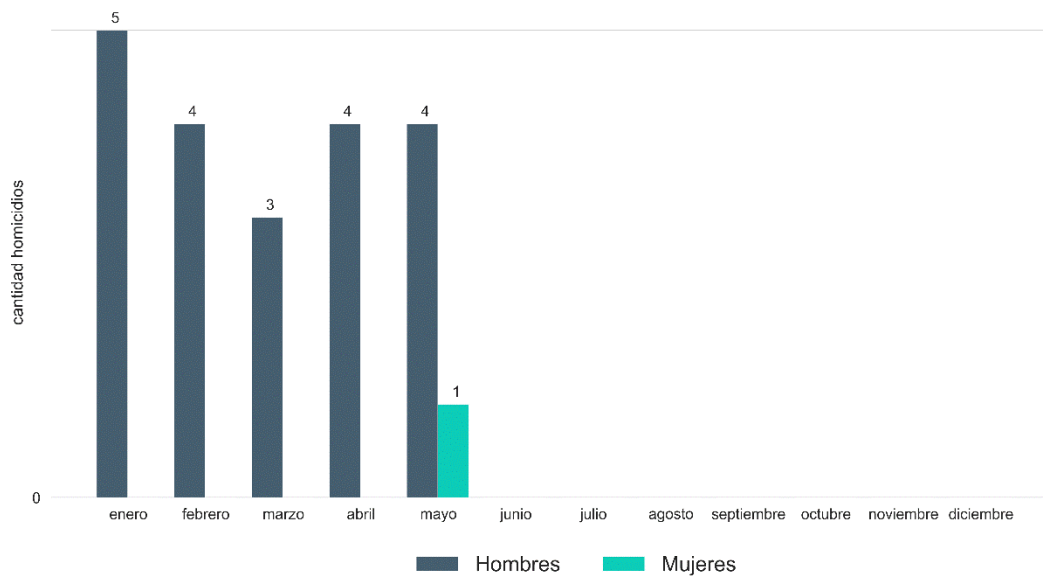
Fuente: elaboración propia con datos de PNC y proyecciones de población del INE (2020)

Retalhuleu: tasa interanual ambos sexos mayo 2021



Fuente: elaboración propia con datos de PNC y proyecciones de población del INE (2020)

Retalhuleu: homicidios mensuales registrados en 2021 por sexo de la víctima



Fuente: elaboración propia con datos de PNC

Retalhuleu: tasa de homicidios y homicidios registrados en mayo 2021

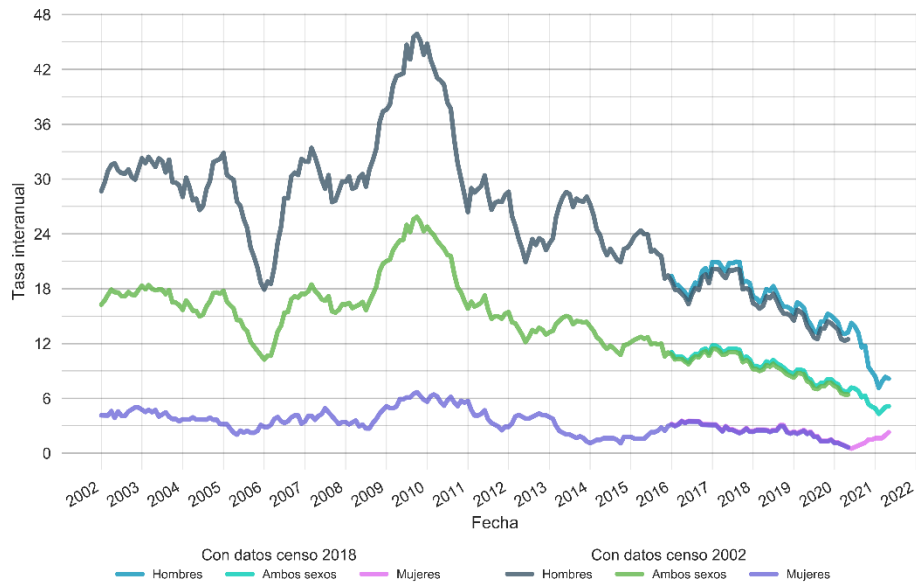
Código	Municipio	Tasa total	Tasa mujeres	Tasa hombres	Homicidios total	Homicidios mujeres	Homicidios hombres
1107	Champerico	41.6	5.1	79.4	1	1	0
1103	Santa Cruz Muluá	31.1	24.7	37.6	1	0	1
1108	Nuevo San Carlos	21.5	0.0	43.8	0	0	0
1109	El Asintal	18.5	0.0	38.3	1	0	1
1102	San Sebastián	13.0	0.0	26.8	2	0	2
1101	Retalhuleu	8.2	1.8	15.0	0	0	0
1106	San Andrés Villa Seca	7.2	0.0	14.5	0	0	0
1104	San Martín Zapotitlán	0.0	0.0	0.0	0	0	0
1105	San Felipe	0.0	0.0	0.0	0	0	0
1100	RETALHULEU	14.6	2.1	27.8	5	1	4

Fuente: elaboración propia con datos de PNC y proyecciones de población del INE (2020)

SAN MARCOS

Durante el mes de mayo de 2021, en el departamento de SAN MARCOS se registró un total de 4 homicidios para ambos sexos (2 mujeres y 2 hombres). En lo que va del año, se ha registrado un total de 26 homicidios para ambos sexos (6 mujeres y 20 hombres). La tasa interanual para ambos sexos al mes de mayo 2021 fue de 5.1 homicidios por cada cien mil habitantes, lo que representa un cambio de -23.9% respecto al año anterior. Para mujeres la tasa interanual fue de 2.3 homicidios por cada cien mil mujeres, lo que representa un cambio de 244.2% respecto al año anterior. Y para hombres la tasa interanual fue de 8.2, un cambio de -38.2% respecto al año anterior.

San Marcos: tendencia mensual de la tasa interanual por sexo de la víctima 2001-2021



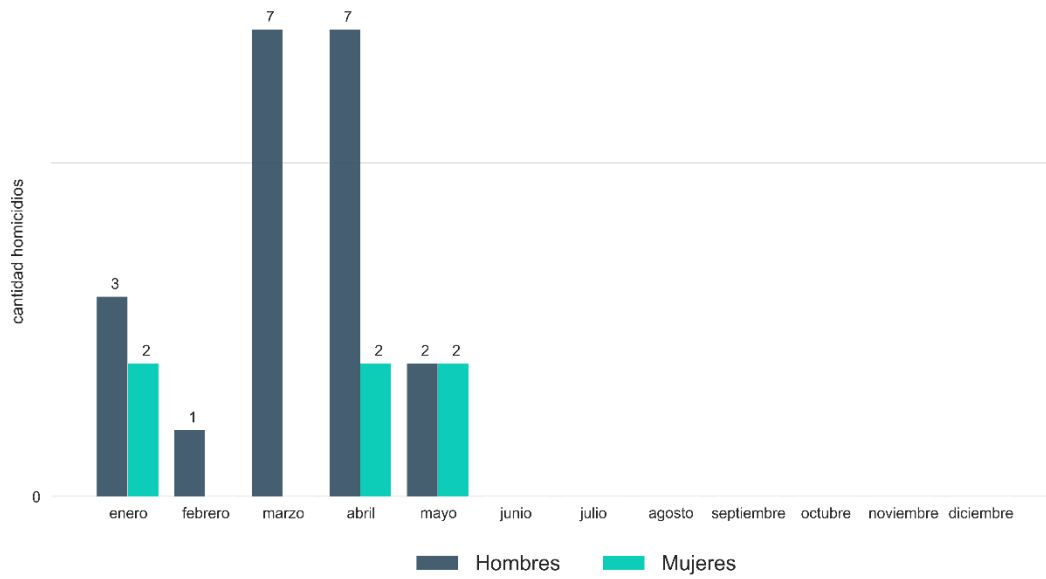
Fuente: elaboración propia con datos de PNC y proyecciones de población del INE (2020)

San Marcos: tasa interanual ambos sexos mayo 2021



Fuente: elaboración propia con datos de PNC y proyecciones de población del INE (2020)

San Marcos: homicidios mensuales registrados en 2021 por sexo de la víctima



Fuente: elaboración propia con datos de PNC

San Marcos: tasa de homicidios y homicidios registrados en mayo 2021

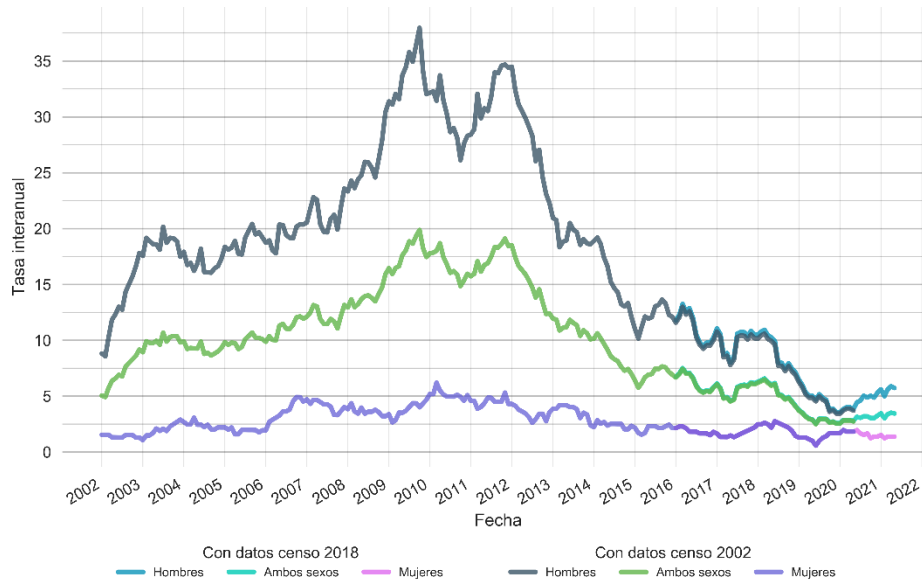
Código	Municipio	Tasa total	Tasa mujeres	Tasa hombres	Homicidios total	Homicidios mujeres	Homicidios hombres
1230	La Blanca	55.4	29.0	82.0	2	1	1
1216	Catarina	15.4	6.0	25.0	1	1	0
1220	El Quetzal	11.6	0.0	23.6	1	0	1
1217	Ayutla	10.8	8.4	13.3	0	0	0
1221	La Reforma	8.5	0.0	17.1	0	0	0
1215	Malacatán	8.3	1.8	15.0	0	0	0
1229	San Lorenzo	7.1	0.0	14.7	0	0	0
1201	San Marcos	6.1	3.9	8.6	0	0	0
1214	El Rodeo	5.2	0.0	10.5	0	0	0
1203	San Antonio Sacatepéquez	4.8	0.0	10.0	0	0	0
1224	San José Ojetenam	4.4	8.7	0.0	0	0	0
1226	Sipacapa	3.7	0.0	7.6	0	0	0
1206	Concepción Tutuapa	3.6	4.5	2.5	0	0	0
1212	Nuevo Progreso	3.2	0.0	6.4	0	0	0
1207	Tacaná	2.4	0.0	4.9	0	0	0
1210	Tejutla	2.3	0.0	4.7	0	0	0
1219	San Pablo	1.9	0.0	4.0	0	0	0
1213	El Tumbador	1.9	3.8	0.0	0	0	0
1202	San Pedro Sacatepéquez	1.2	0.0	2.5	0	0	0
1204	Comitancillo	0.0	0.0	0.0	0	0	0
1218	Ocós	0.0	0.0	0.0	0	0	0
1208	Sibinal	0.0	0.0	0.0	0	0	0
1222	Pajapita	0.0	0.0	0.0	0	0	0
1223	Ixchiguán	0.0	0.0	0.0	0	0	0
1225	San Cristóbal Cucho	0.0	0.0	0.0	0	0	0
1211	San Rafael Pie de La Cuesta	0.0	0.0	0.0	0	0	0
1227	Esquipulas Palo Gordo	0.0	0.0	0.0	0	0	0
1228	Rio Blanco	0.0	0.0	0.0	0	0	0
1205	San Miguel Ixtahuacán	0.0	0.0	0.0	0	0	0
1209	Tajumulco	0.0	0.0	0.0	0	0	0
1200	SAN MARCOS	5.1	2.3	8.2	4	2	2

Fuente: elaboración propia con datos de PNC y proyecciones de población del INE (2020)

HUEHUETENANGO

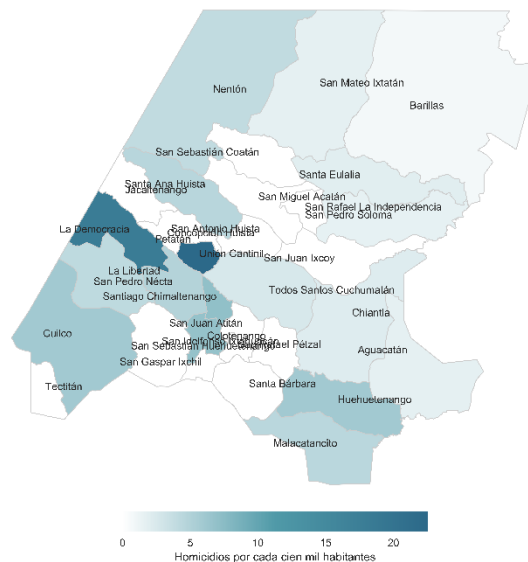
Durante el mes de mayo de 2021, en el departamento de HUEHUETENANGO se registró un total de 0 homicidios para ambos sexos (0 mujeres y 0 hombres). En lo que va del año, se ha registrado un total de 17 homicidios para ambos sexos (3 mujeres y 14 hombres). La tasa interanual para ambos sexos al mes de mayo 2021 fue de 3.4 homicidios por cada cien mil habitantes, lo que representa un cambio de 23.8% respecto al año anterior. Para mujeres la tasa interanual fue de 1.4 homicidios por cada cien mil mujeres, lo que representa un cambio de -24.6% respecto al año anterior. Y para hombres la tasa interanual fue de 5.7, un cambio de 49.1% respecto al año anterior.

Huehuetenango: tendencia mensual de la tasa interanual por sexo de la víctima 2001-2021



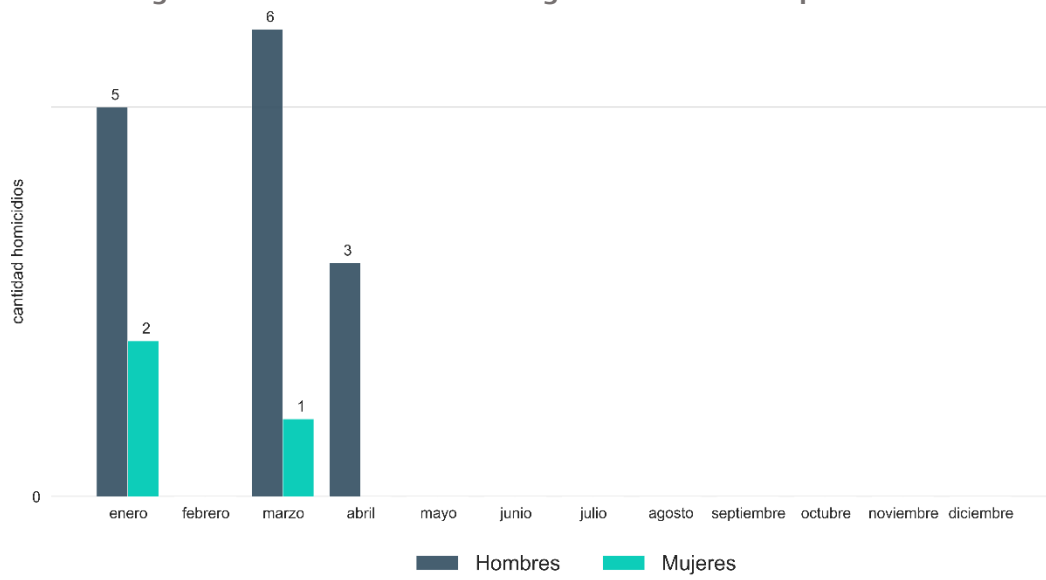
Fuente: elaboración propia con datos de PNC y proyecciones de población del INE (2020)

Huehuetenango: tasa interanual ambos sexos mayo 2021



Fuente: elaboración propia con datos de PNC y proyecciones de población del INE (2020)

Huehuetenango: homicidios mensuales registrados en 2021 por sexo de la víctima



Fuente: elaboración propia con datos de PNC

Huehuetenango: tasa de homicidios y homicidios registrados en mayo 2021

Código	Municipio	Tasa total	Tasa mujeres	Tasa hombres	Homicidios total	Homicidios mujeres	Homicidios hombres
1332	Unión Cantinil	22.5	10.5	36.5	0	0	0
1312	La Democracia	18.2	6.4	31.0	0	0	0
1330	Santiago Chimaltenango	7.1	0.0	15.2	0	0	0
1319	Colotenango	6.8	4.3	9.5	0	0	0
1304	Cuilco	6.1	2.9	9.7	0	0	0
1301	Huehuetenango	6.1	1.5	11.2	0	0	0
1306	San Pedro Necta	4.9	0.0	10.1	0	0	0
1307	Jacaltenango	4.6	0.0	9.8	0	0	0
1303	Malacatancito	4.5	0.0	9.2	0	0	0
1311	La Libertad	4.2	4.0	4.3	0	0	0
1305	Nentón	4.0	0.0	8.2	0	0	0
1315	Todos Santos Cuchumatanes	2.6	0.0	5.5	0	0	0
1302	Chiantla	2.2	2.1	2.2	0	0	0
1317	Santa Eulalia	2.0	3.8	0.0	0	0	0
1318	San Mateo Ixtatán	1.7	0.0	3.6	0	0	0
1327	Aguacatán	1.7	3.1	0.0	0	0	0
1308	San Pedro Soloma	1.6	0.0	3.6	0	0	0
1326	Barillas	0.8	0.0	1.6	0	0	0
1314	San Rafael La Independencia	0.0	0.0	0.0	0	0	0
1325	San Sebastián Coatán	0.0	0.0	0.0	0	0	0
1331	Santa Ana Huista	0.0	0.0	0.0	0	0	0
1309	San Ildefonso Ixtahuacán	0.0	0.0	0.0	0	0	0
1329	San Gaspar Ixchil	0.0	0.0	0.0	0	0	0
1328	San Rafael Petzal	0.0	0.0	0.0	0	0	0
1324	San Antonio Huista	0.0	0.0	0.0	0	0	0
1316	San Juan Atitán	0.0	0.0	0.0	0	0	0
1323	San Juan Ixcoy	0.0	0.0	0.0	0	0	0
1322	Concepción Huista	0.0	0.0	0.0	0	0	0
1321	Tectitán	0.0	0.0	0.0	0	0	0
1320	San Sebastián Huehuetenango	0.0	0.0	0.0	0	0	0
1310	Santa Bárbara	0.0	0.0	0.0	0	0	0
1313	San Miguel Acatán	0.0	0.0	0.0	0	0	0
1333	Petatán	0.0	0.0	0.0	0	0	0
1300	HUEHUETENANGO	3.4	1.4	5.7	0	0	0

Fuente: elaboración propia con datos de PNC y proyecciones de población del INE (2020)

QUICHÉ

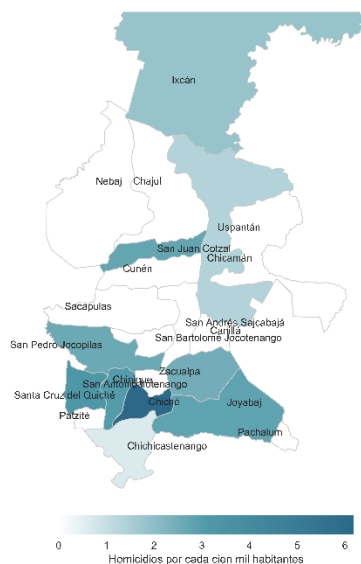
Durante el mes de mayo de 2021, en el departamento de QUICHE se registró un total de 3 homicidios para ambos sexos (0 mujeres y 3 hombres). En lo que va del año, se ha registrado un total de 5 homicidios para ambos sexos (2 mujeres y 3 hombres). La tasa interanual para ambos sexos al mes de mayo 2021 fue de 1.5 homicidios por cada cien mil habitantes, lo que representa un cambio de -25.2% respecto al año anterior. Para mujeres la tasa interanual fue de 0.9 homicidios por cada cien mil mujeres, lo que representa un cambio de -29.9% respecto al año anterior. Y para hombres la tasa interanual fue de 2.1, un cambio de -22.8% respecto al año anterior.

Quiché: tendencia mensual de la tasa interanual por sexo de la víctima 2001-2021



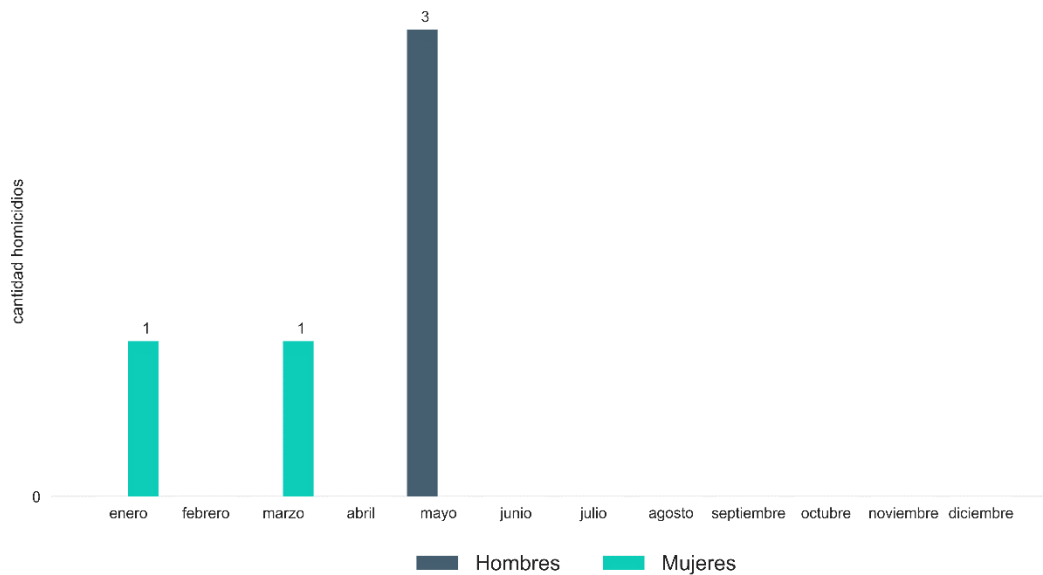
Fuente: elaboración propia con datos de PNC y proyecciones de población del INE (2020)

Quiché: tasa interanual ambos sexos mayo 2021



Fuente: elaboración propia con datos de PNC y proyecciones de población del INE (2020)

Quiché: homicidios mensuales registrados en 2021 por sexo de la víctima



Fuente: elaboración propia con datos de PNC

Quiché: tasa de homicidios y homicidios registrados en mayo 2021

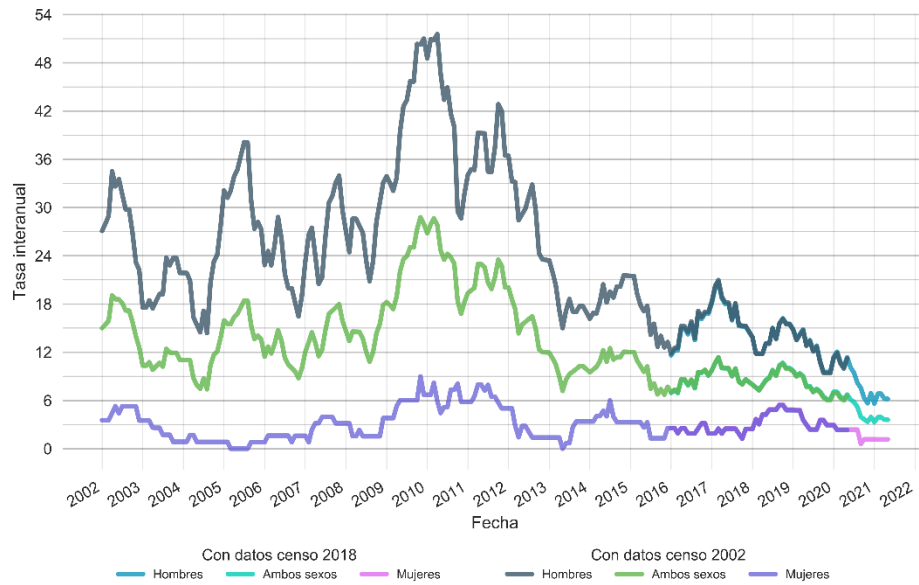
Código	Municipio	Tasa total	Tasa mujeres	Tasa hombres	Homicidios total	Homicidios mujeres	Homicidios hombres
1402	Chiché	6.2	0.0	12.8	2	0	2
1408	San Antonio Ilotenango	3.3	0.0	7.0	0	0	0
1401	Santa Cruz del Quiché	3.0	3.8	2.1	0	0	0
1412	Joyabaj	2.8	0.0	6.1	0	0	0
1411	San Juan Cotzal	2.8	5.4	0.0	0	0	0
1409	San Pedro Jocopilas	2.6	0.0	5.4	1	0	1
1404	Zacualpa	2.5	4.7	0.0	0	0	0
1420	Ixcán	1.8	0.0	3.7	0	0	0
1415	San Miguel Uspantán	1.4	2.7	0.0	0	0	0
1406	Chichicastenango	0.7	0.0	1.4	0	0	0
1407	Patzité	0.0	0.0	0.0	0	0	0
1405	Chajul	0.0	0.0	0.0	0	0	0
1410	Cunén	0.0	0.0	0.0	0	0	0
1403	Chinique	0.0	0.0	0.0	0	0	0
1413	Santa María Nebaj	0.0	0.0	0.0	0	0	0
1414	San Andrés Sajcabajá	0.0	0.0	0.0	0	0	0
1416	Sacapulas	0.0	0.0	0.0	0	0	0
1417	San Bartolomé Jocotenango	0.0	0.0	0.0	0	0	0
1418	Canillá	0.0	0.0	0.0	0	0	0
1419	Chicamán	0.0	0.0	0.0	0	0	0
1421	Pachalum	0.0	0.0	0.0	0	0	0
1400	QUICHE	1.5	0.9	2.1	3	0	3

Fuente: elaboración propia con datos de PNC y proyecciones de población del INE (2020)

BAJA VERAPAZ

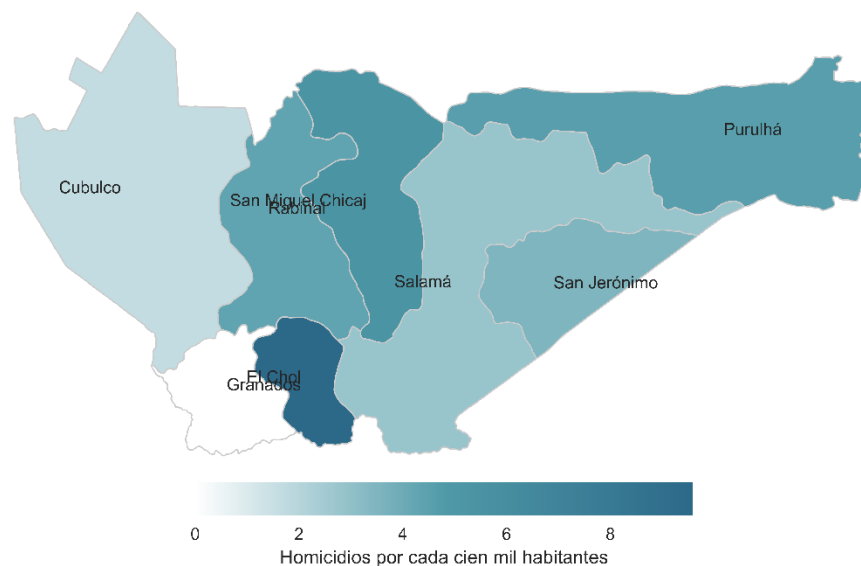
Durante el mes de mayo de 2021, en el departamento de BAJA VERAPAZ se registró un total de 2 homicidios para ambos sexos (0 mujeres y 2 hombres). En lo que va del año, se ha registrado un total de 7 homicidios para ambos sexos (1 mujeres y 6 hombres). La tasa interanual para ambos sexos al mes de mayo 2021 fue de 3.6 homicidios por cada cien mil habitantes, lo que representa un cambio de -46.5% respecto al año anterior. Para mujeres la tasa interanual fue de 1.2 homicidios por cada cien mil mujeres, lo que representa un cambio de -51.0% respecto al año anterior. Y para hombres la tasa interanual fue de 6.2, un cambio de -45.6% respecto al año anterior.

Baja Verapaz: tendencia mensual de la tasa interanual por sexo de la víctima 2001-2021



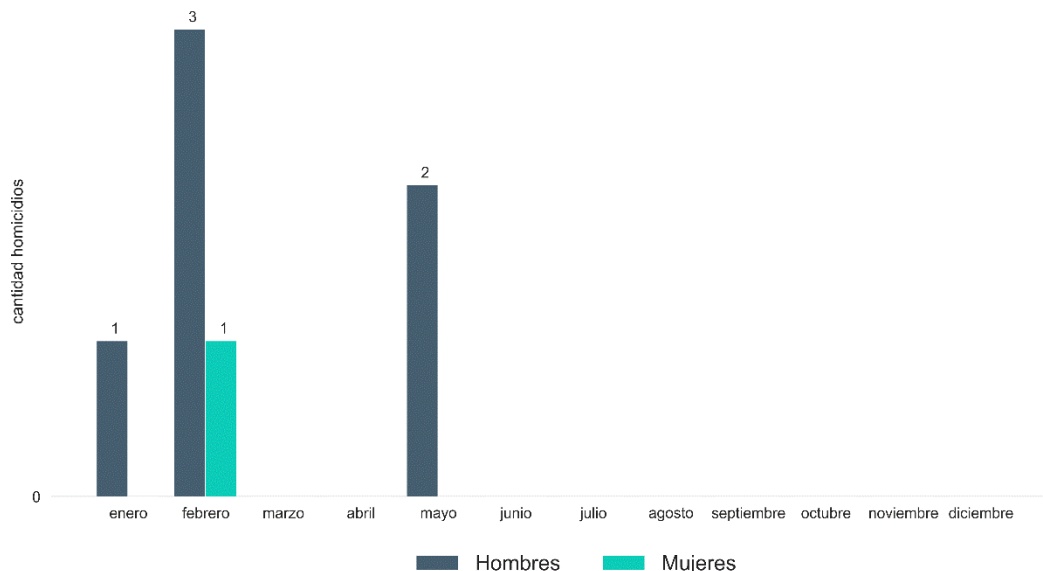
Fuente: elaboración propia con datos de PNC y proyecciones de población del INE (2020)

Baja Verapaz: tasa interanual ambos sexos mayo 2021



Fuente: elaboración propia con datos de PNC y proyecciones de población del INE (2020)

Baja Verapaz: homicidios mensuales registrados en 2021 por sexo de la víctima



Fuente: elaboración propia con datos de PNC

Baja Verapaz: total de homicidios registrados en mayo 2021

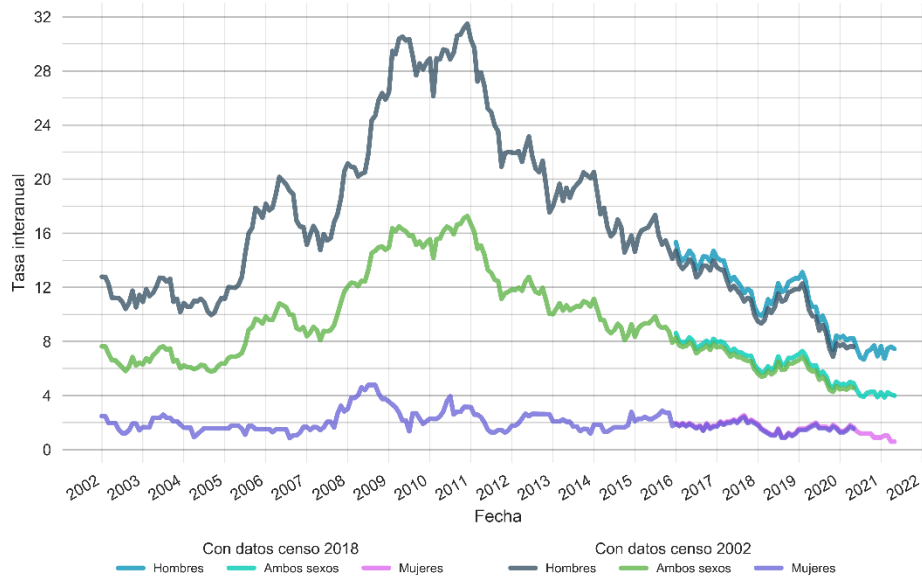
Código	Municipio	Tasa total	Tasa mujeres	Tasa hombres	Homicidios total	Homicidios mujeres	Homicidios hombres
1506	El Chol	9.6	0.0	20.4	0	0	0
1502	San Miguel Chicaj	5.4	5.2	5.6	0	0	0
1508	Purulhá	4.6	0.0	9.2	1	0	1
1503	Rabinal	4.3	4.2	4.5	0	0	0
1507	San Jerónimo	3.5	0.0	7.2	0	0	0
1501	Salamá	2.8	0.0	5.9	0	0	0
1504	Cubulco	1.7	0.0	3.4	1	0	1
1505	Granados	0.0	0.0	0.0	0	0	0
1500	BAJA VERAPAZ	3.6	1.2	6.2	2	0	2

Fuente: elaboración propia con datos de PNC y proyecciones de población del INE (2020)

ALTA VERAPAZ

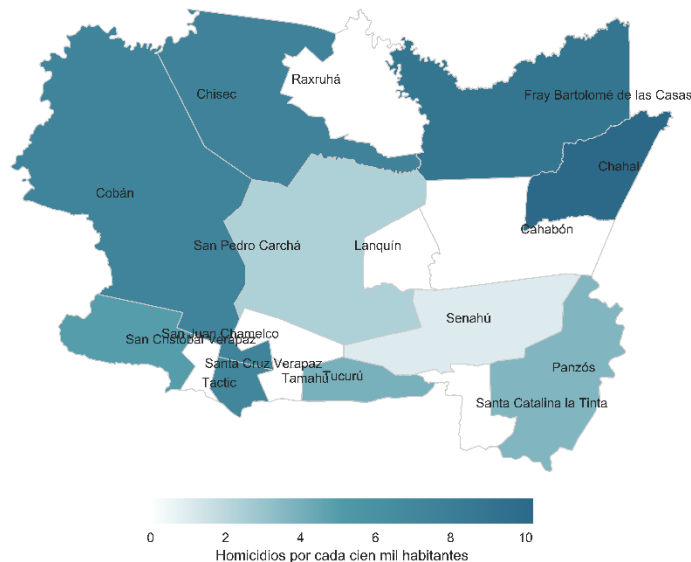
Durante el mes de mayo de 2021, en el departamento de ALTA VERAPAZ se registró un total de 3 homicidios para ambos sexos (0 mujeres y 3 hombres). En lo que va del año, se ha registrado un total de 24 homicidios para ambos sexos (2 mujeres y 22 hombres). La tasa interanual para ambos sexos al mes de mayo 2021 fue de 4.0 homicidios por cada cien mil habitantes, lo que representa un cambio de -18.7% respecto al año anterior. Para mujeres la tasa interanual fue de 0.6 homicidios por cada cien mil mujeres, lo que representa un cambio de -64.4% respecto al año anterior. Y para hombres la tasa interanual fue de 7.4, un cambio de -9.3% respecto al año anterior.

Alta Verapaz: tendencia mensual de la tasa interanual por sexo de la víctima 2001-2021



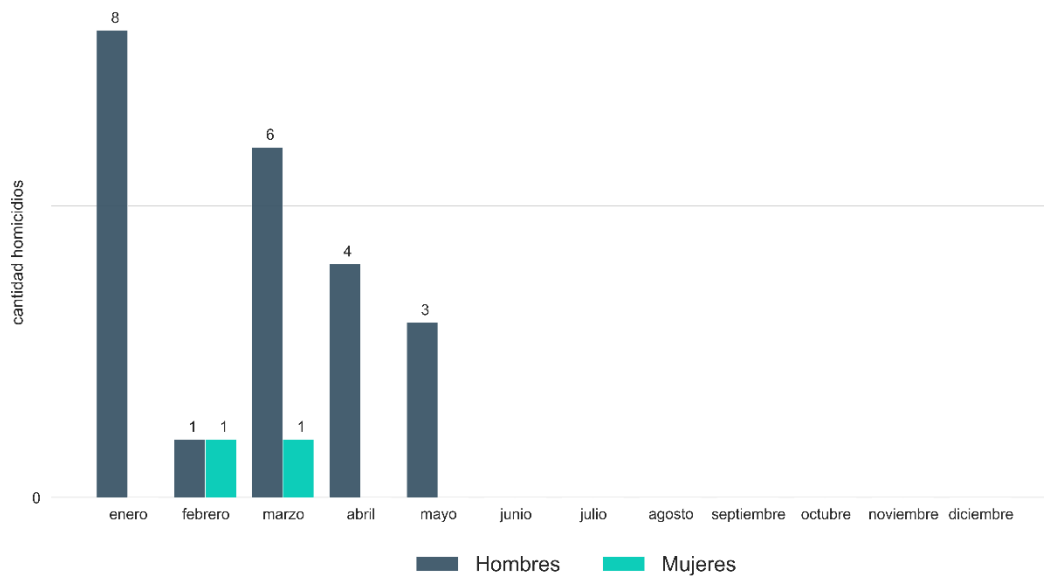
Fuente: elaboración propia con datos de PNC y proyecciones de población del INE (2020)

Alta Verapaz: tasa interanual ambos sexos mayo 2021



Fuente: elaboración propia con datos de PNC y proyecciones de población del INE (2020)

Alta Verapaz: homicidios mensuales registrados en 2021 por sexo de la víctima



Fuente: elaboración propia con datos de PNC

Alta Verapaz: total de homicidios registrados en mayo 2021

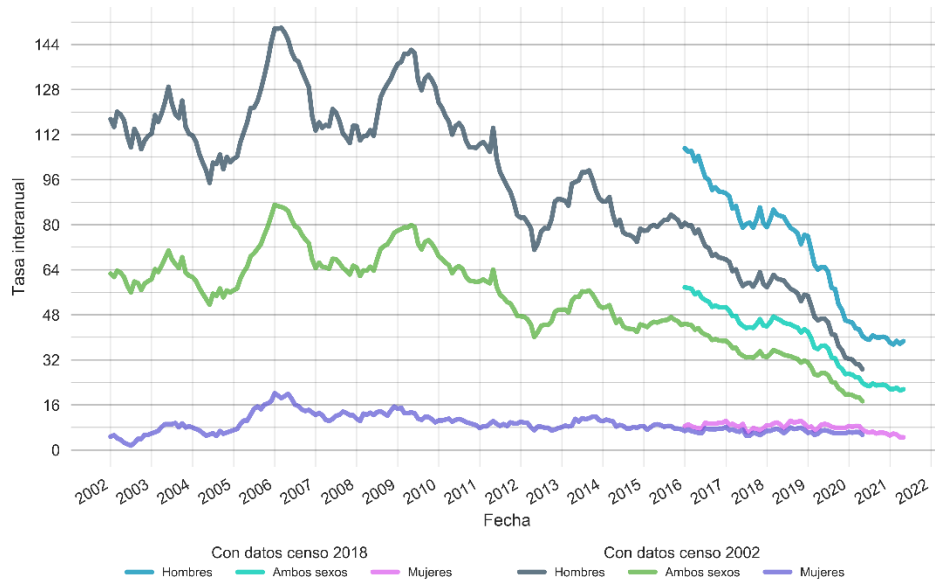
Código	Municipio	Tasa total	Tasa mujeres	Tasa hombres	Homicidios total	Homicidios mujeres	Homicidios hombres
1614	Chahal	10.2	0.0	20.5	0	0	0
1615	Fray Bartolomé de Las Casas	9.0	0.0	18.0	0	0	0
1613	Chisec	7.6	1.9	13.0	0	0	0
1601	Cobán	7.4	1.7	13.4	2	0	2
1604	Tactic	7.2	0.0	14.9	0	0	0
1603	San Cristóbal Verapaz	5.0	0.0	10.1	0	0	0
1606	Tucurú	3.9	0.0	7.9	0	0	0
1607	Panzós	3.7	0.0	7.3	0	0	0
1609	San Pedro Carchá	2.4	0.8	4.0	1	0	1
1608	Senahú	1.0	0.0	2.0	0	0	0
1610	San Juan Chamelco	0.0	0.0	0.0	0	0	0
1611	Lanquín	0.0	0.0	0.0	0	0	0
1612	Cahabón	0.0	0.0	0.0	0	0	0
1602	Santa Cruz Verapaz	0.0	0.0	0.0	0	0	0
1605	Tamahú	0.0	0.0	0.0	0	0	0
1616	Santa Catalina la Tinta	0.0	0.0	0.0	0	0	0
1617	Raxruhá	0.0	0.0	0.0	0	0	0
1600	ALTA VERAPAZ	4.0	0.6	7.4	3	0	3

Fuente: elaboración propia con datos de PNC y proyecciones de población del INE (2020)

PETÉN

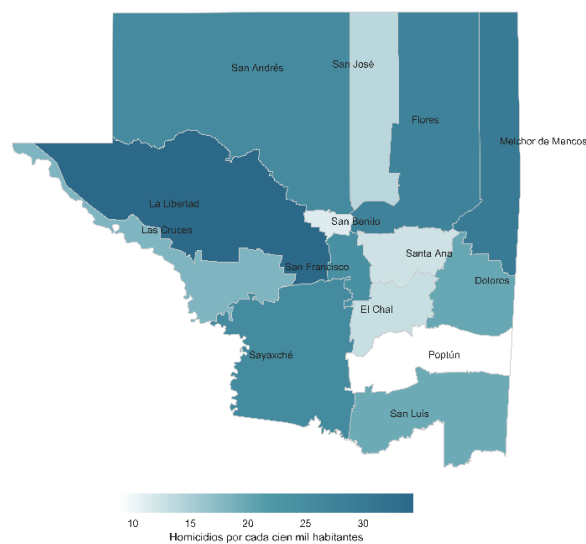
Durante el mes de mayo de 2021, en el departamento de PETEN se registró un total de 11 homicidios para ambos sexos (0 mujeres y 11 hombres). En lo que va del año, se ha registrado un total de 48 homicidios para ambos sexos (4 mujeres y 44 hombres). La tasa interanual para ambos sexos al mes de mayo 2021 fue de 21.6 homicidios por cada cien mil habitantes, lo que representa un cambio de -9.5% respecto al año anterior. Para mujeres la tasa interanual fue de 4.5 homicidios por cada cien mil mujeres, lo que representa un cambio de -37.3% respecto al año anterior. Y para hombres la tasa interanual fue de 38.7, un cambio de -4.6% respecto al año anterior.

Petén: tendencia mensual de la tasa interanual por sexo de la víctima 2001-2021

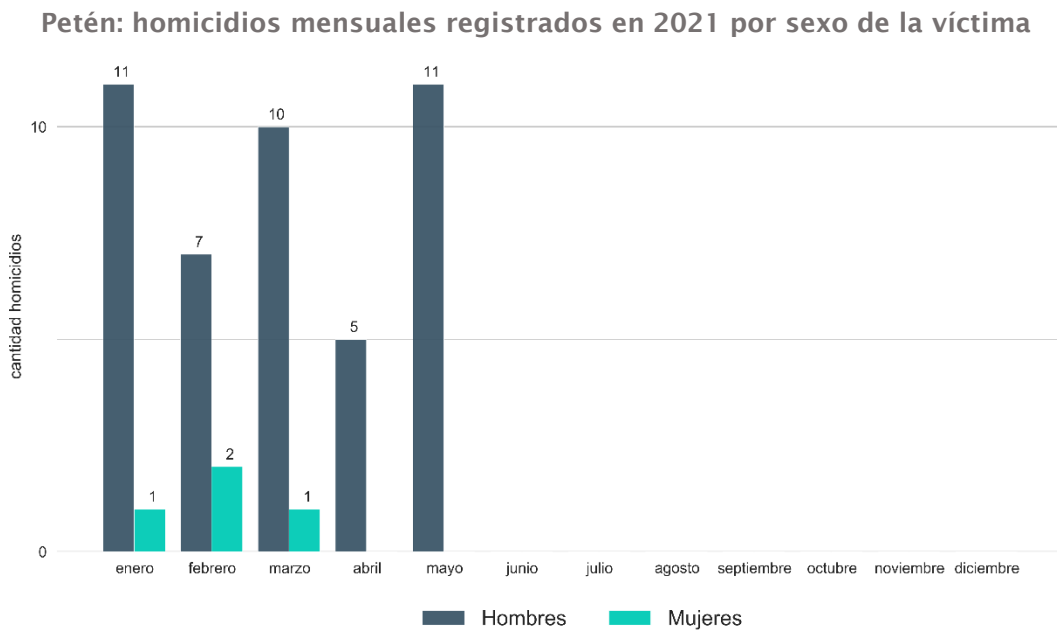


Fuente: elaboración propia con datos de PNC y proyecciones de población del INE (2020)

Petén: tasa interanual ambos sexos mayo 2021



Fuente: elaboración propia con datos de PNC y proyecciones de población del INE (2020)



Fuente: elaboración propia con datos de PNC

Petén: tasa de homicidios y homicidios registrados en mayo 2021

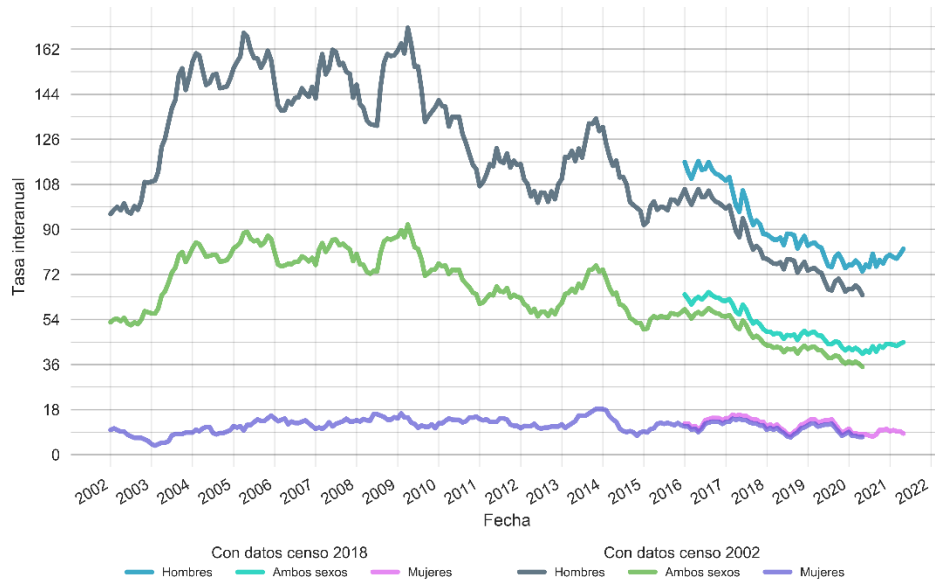
Código	Municipio	Tasa total	Tasa mujeres	Tasa hombres	Homicidios total	Homicidios mujeres	Homicidios hombres
1705	La Libertad	34.3	12.0	56.0	0	0	0
1711	Melchor de Mencos	29.7	13.2	46.2	0	0	0
1701	Flores	27.5	4.5	51.2	0	0	0
1704	San Andrés	25.6	5.9	44.3	1	0	1
1710	Sayaxché	25.4	2.0	48.4	6	0	6
1706	San Francisco	24.2	24.3	24.1	0	0	0
1708	Dolores	20.0	0.0	40.1	0	0	0
1709	San Luis	19.6	2.6	36.8	1	0	1
1713	Las Cruces	18.2	0.0	35.8	1	0	1
1702	San José	13.9	0.0	27.1	0	0	0
1714	El Chal	13.0	0.0	26.1	0	0	0
1707	Santa Ana	12.5	0.0	25.3	0	0	0
1703	San Benito	11.3	0.0	23.1	1	0	1
1712	Poptún	8.8	2.9	15.0	1	0	1
1700	PETEN	21.6	4.5	38.7	11	0	11

Fuente: elaboración propia con datos de PNC y proyecciones de población del INE (2020)

IZABAL

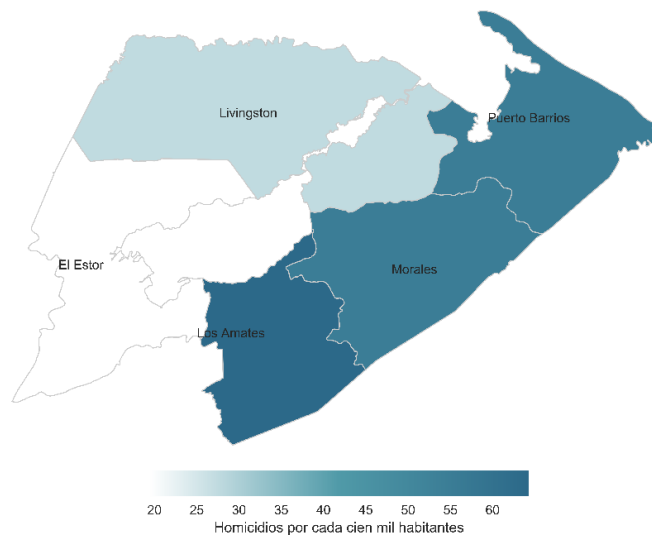
Durante el mes de mayo de 2021, en el departamento de IZABAL se registró un total de 17 homicidios para ambos sexos (0 mujeres y 17 hombres). En lo que va del año, se ha registrado un total de 72 homicidios para ambos sexos (3 mujeres y 69 hombres). La tasa interanual para ambos sexos al mes de mayo 2021 fue de 44.9 homicidios por cada cien mil habitantes, lo que representa un cambio de 11.5% respecto al año anterior. Para mujeres la tasa interanual fue de 8.4 homicidios por cada cien mil mujeres, lo que representa un cambio de 4.2% respecto al año anterior. Y para hombres la tasa interanual fue de 82.2, un cambio de 12.3% respecto al año anterior.

Izabal: tendencia mensual de la tasa interanual por sexo de la víctima 2001-2021



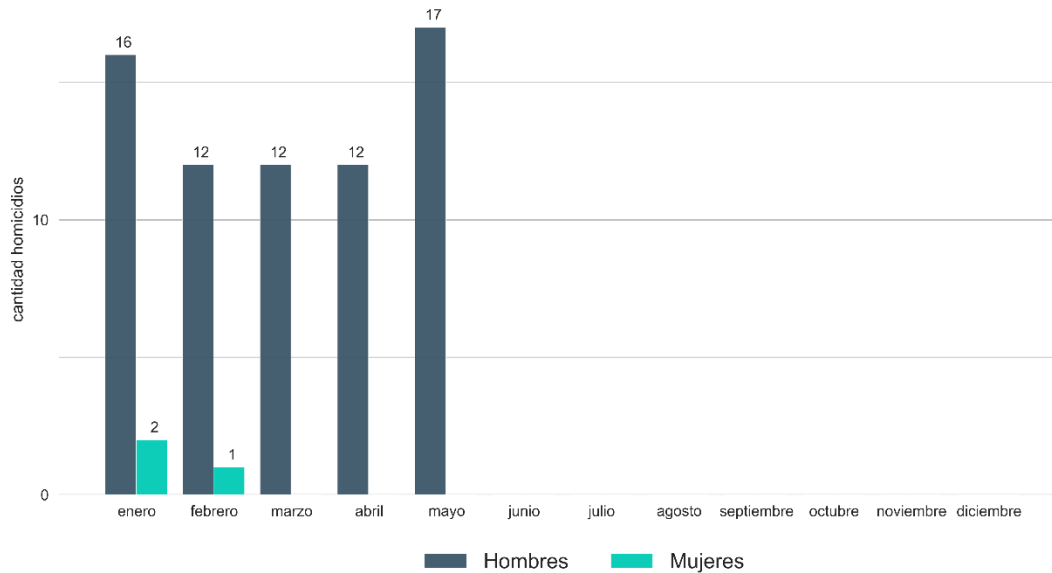
Fuente: elaboración propia con datos de PNC y proyecciones de población del INE (2020)

Izabal: tasa interanual ambos sexos mayo 2021



Fuente: elaboración propia con datos de PNC y proyecciones de población del INE (2020)

Izabal: homicidios mensuales registrados en 2021 por sexo de la víctima



Fuente: elaboración propia con datos de PNC

Izabal: tasa de homicidios y homicidios registrados en mayo 2021

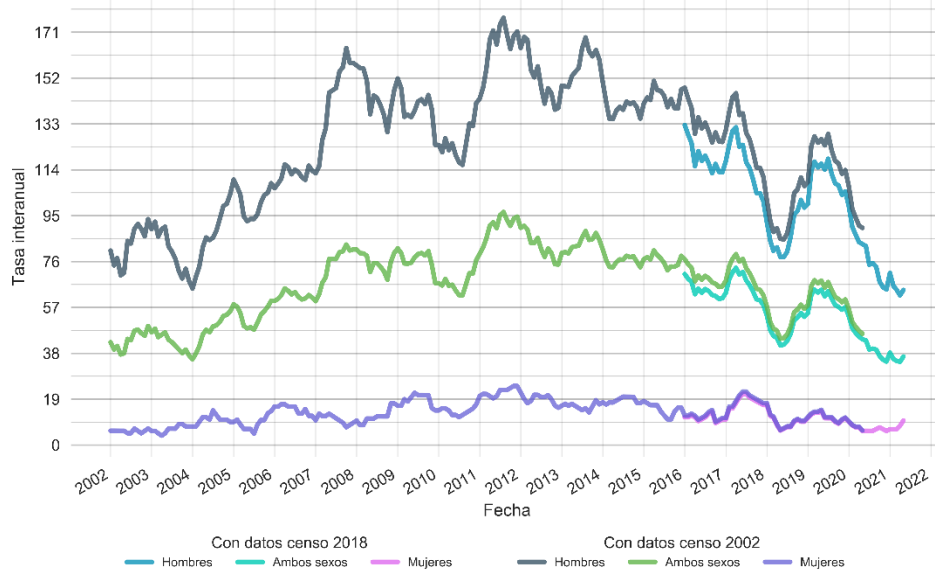
Código	Municipio	Tasa total	Tasa mujeres	Tasa hombres	Homicidios total	Homicidios mujeres	Homicidios hombres
1805	Los Amates	64.2	3.0	126.8	6	0	6
1801	Puerto Barrios	55.1	14.1	98.0	7	0	7
1804	Morales	55.1	11.0	101.0	1	0	1
1802	Livingston	27.5	5.0	50.4	1	0	1
1803	El Estor	19.4	4.9	33.7	2	0	2
1800	IZABAL	44.9	8.4	82.2	17	0	17

Fuente: elaboración propia con datos de PNC y proyecciones de población del INE (2020)

ZACAPA

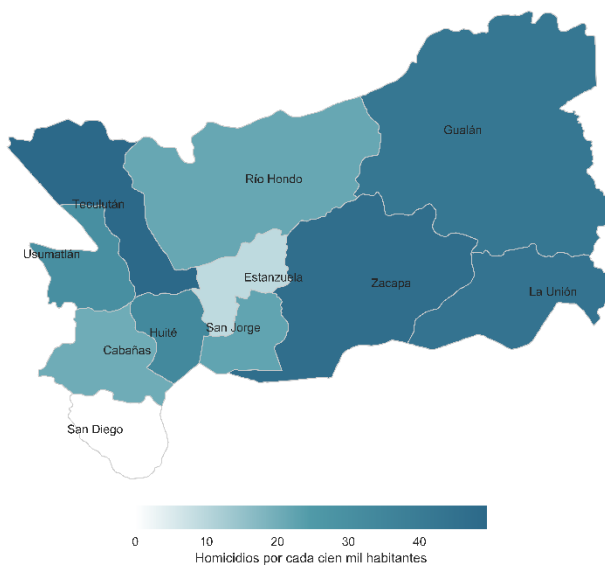
Durante el mes de mayo de 2021, en el departamento de ZACAPA se registró un total de 13 homicidios para ambos sexos (3 mujeres y 10 hombres). En lo que va del año, se ha registrado un total de 41 homicidios para ambos sexos (6 mujeres y 35 hombres). La tasa interanual para ambos sexos al mes de mayo 2021 fue de 36.7 homicidios por cada cien mil habitantes, lo que representa un cambio de -16.3% respecto al año anterior. Para mujeres la tasa interanual fue de 10.2 homicidios por cada cien mil mujeres, lo que representa un cambio de 72.8% respecto al año anterior. Y para hombres la tasa interanual fue de 64.2, un cambio de -22.8% respecto al año anterior.

Zacapa: tendencia mensual de la tasa interanual por sexo de la víctima 2001-2021



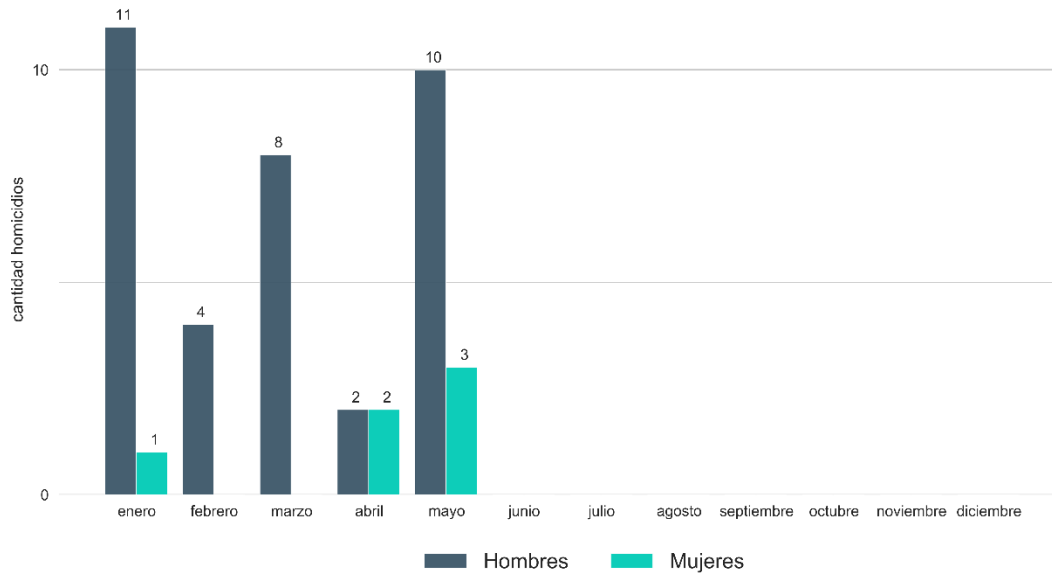
Fuente: elaboración propia con datos de PNC y proyecciones de población del INE (2020)

Zacapa: tasa interanual ambos sexos mayo 2021



Fuente: elaboración propia con datos de PNC y proyecciones de población del INE (2020)

Zacapa: homicidios mensuales registrados en 2021 por sexo de la víctima



Fuente: elaboración propia con datos de PNC

Zacapa: tasa de homicidios y homicidios registrados en mayo 2021

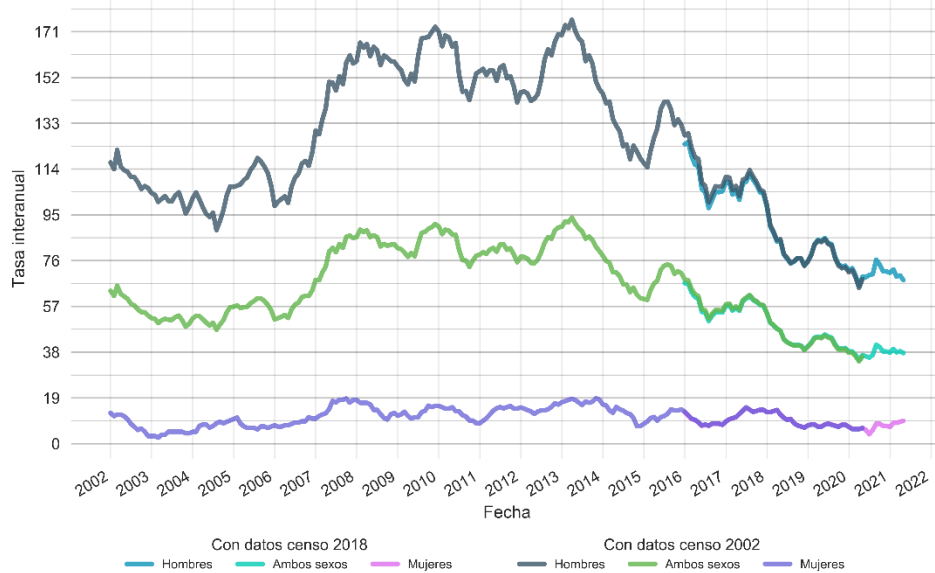
Código	Municipio	Tasa total	Tasa mujeres	Tasa hombres	Homicidios total	Homicidios mujeres	Homicidios hombres
1905	Teculután	49.4	38.7	60.6	0	0	0
1901	Zacapa	46.7	17.5	78.0	7	2	5
1909	La Unión	44.2	5.2	83.1	1	0	1
1904	Gualán	42.3	7.9	77.7	2	1	1
1910	Huité	33.3	0.0	66.4	1	0	1
1906	Usumatlán	30.3	0.0	61.5	0	0	0
1911	San Jorge	22.3	0.0	46.0	0	0	0
1903	Río Hondo	21.4	0.0	44.5	1	0	1
1907	Cabañas	20.3	0.0	40.7	1	0	1
1902	Estanzuela	9.2	17.9	0.0	0	0	0
1908	San Diego	0.0	0.0	0.0	0	0	0
1900	ZACAPA	36.7	10.2	64.2	13	3	10

Fuente: elaboración propia con datos de PNC y proyecciones de población del INE (2020)

CHIQUIMULA

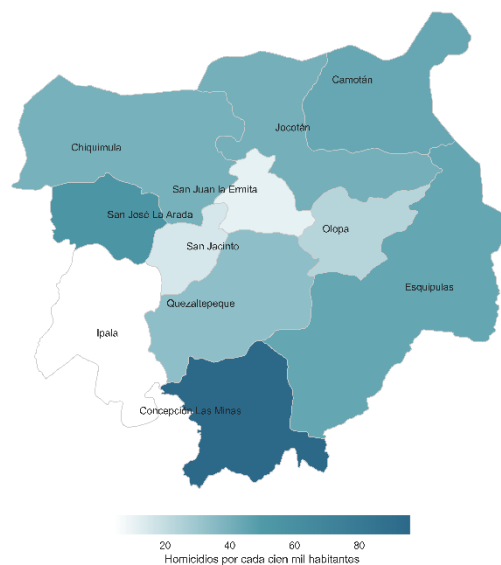
Durante el mes de mayo de 2021, en el departamento de CHIQUIMULA se registró un total de 15 homicidios para ambos sexos (2 mujeres y 13 hombres). En lo que va del año, se ha registrado un total de 63 homicidios para ambos sexos (11 mujeres y 52 hombres). La tasa interanual para ambos sexos al mes de mayo 2021 fue de 37.6 homicidios por cada cien mil habitantes, lo que representa un cambio de 2.3% respecto al año anterior. Para mujeres la tasa interanual fue de 9.5 homicidios por cada cien mil mujeres, lo que representa un cambio de 44.5% respecto al año anterior. Y para hombres la tasa interanual fue de 67.9, un cambio de -2.0% respecto al año anterior.

Chiquimula: tendencia mensual de la tasa interanual por sexo de la víctima 2001-2021



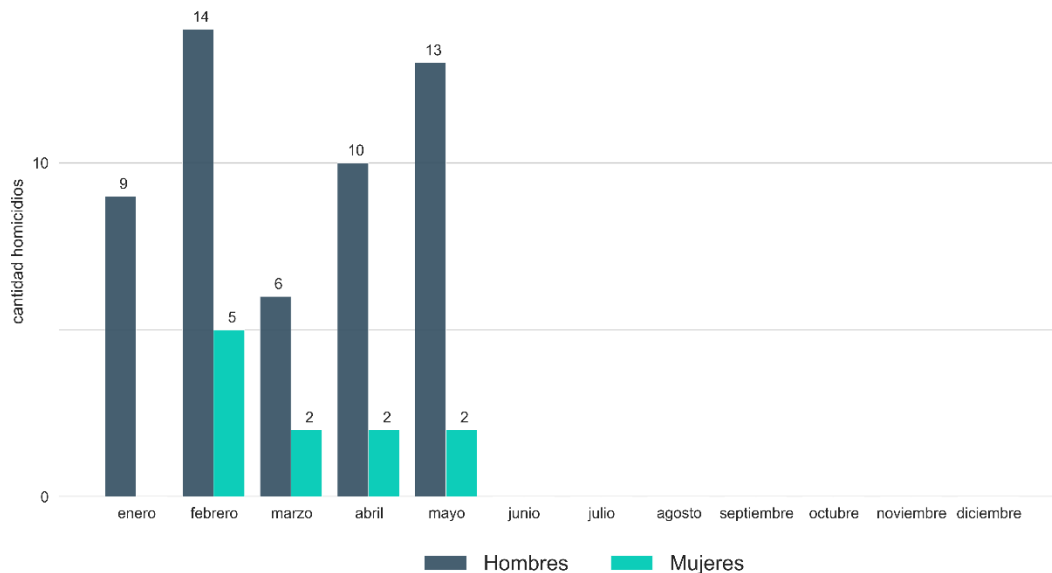
Fuente: elaboración propia con datos de PNC y proyecciones de población del INE (2020)

Chiquimula: tasa interanual ambos sexos mayo 2021



Fuente: elaboración propia con datos de PNC y proyecciones de población del INE (2020)

Chiquimula: homicidios mensuales registrados en 2021 por sexo de la víctima



Fuente: elaboración propia con datos de PNC

Chiquimula: tasa de homicidios y homicidios registrados en mayo 2021

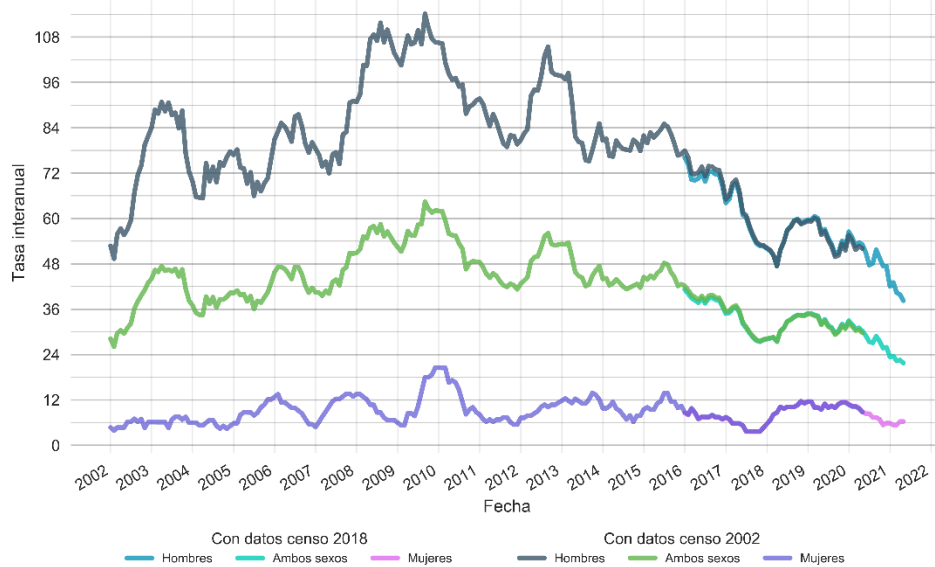
Código	Municipio	Tasa total	Tasa mujeres	Tasa hombres	Homicidios total	Homicidios mujeres	Homicidios hombres
2008	Concepción Las Minas	95.6	60.7	134.1	0	0	0
2002	San José La Arada	54.6	20.9	91.3	0	0	0
2007	Esquipulas	44.5	17.0	74.8	0	0	0
2005	Camotán	44.1	12.9	75.8	4	0	4
2004	Jocotán	40.5	7.9	75.0	3	1	2
2001	Chiquimula	39.7	4.8	77.8	4	1	3
2009	Quetzaltepeque	33.7	12.6	58.0	2	0	2
2006	Olopa	23.2	0.0	47.9	1	0	1
2010	San Jacinto	15.1	0.0	31.0	1	0	1
2003	San Juan Ermita	10.9	0.0	22.2	0	0	0
2011	Ipala	4.2	0.0	8.9	0	0	0
2000	CHIQUIMULA	37.6	9.5	67.9	15	2	13

Fuente: elaboración propia con datos de PNC y proyecciones de población del INE (2020)

JALAPA

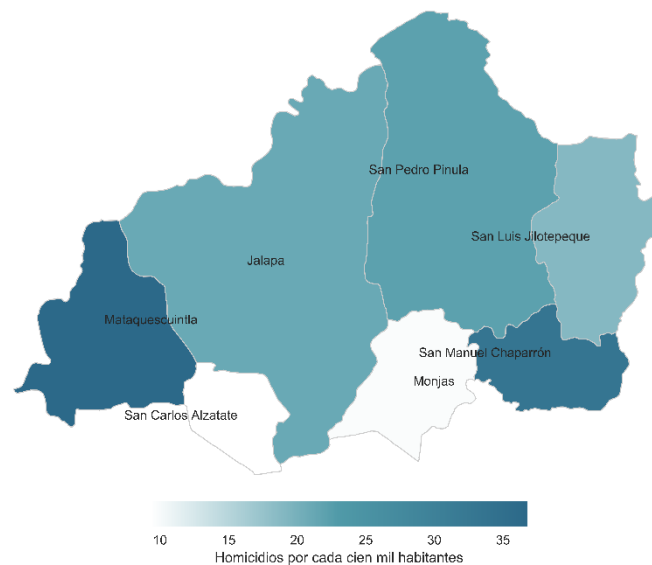
Durante el mes de mayo de 2021, en el departamento de JALAPA se registró un total de 3 homicidios para ambos sexos (0 mujeres y 3 hombres). En lo que va del año, se ha registrado un total de 30 homicidios para ambos sexos (7 mujeres y 23 hombres). La tasa interanual para ambos sexos al mes de mayo 2021 fue de 21.8 homicidios por cada cien mil habitantes, lo que representa un cambio de -28.1% respecto al año anterior. Para mujeres la tasa interanual fue de 6.3 homicidios por cada cien mil mujeres, lo que representa un cambio de -29.1% respecto al año anterior. Y para hombres la tasa interanual fue de 38.3, un cambio de -27.9% respecto al año anterior.

Jalapa: tendencia mensual de la tasa interanual por sexo de la víctima 2001-2021



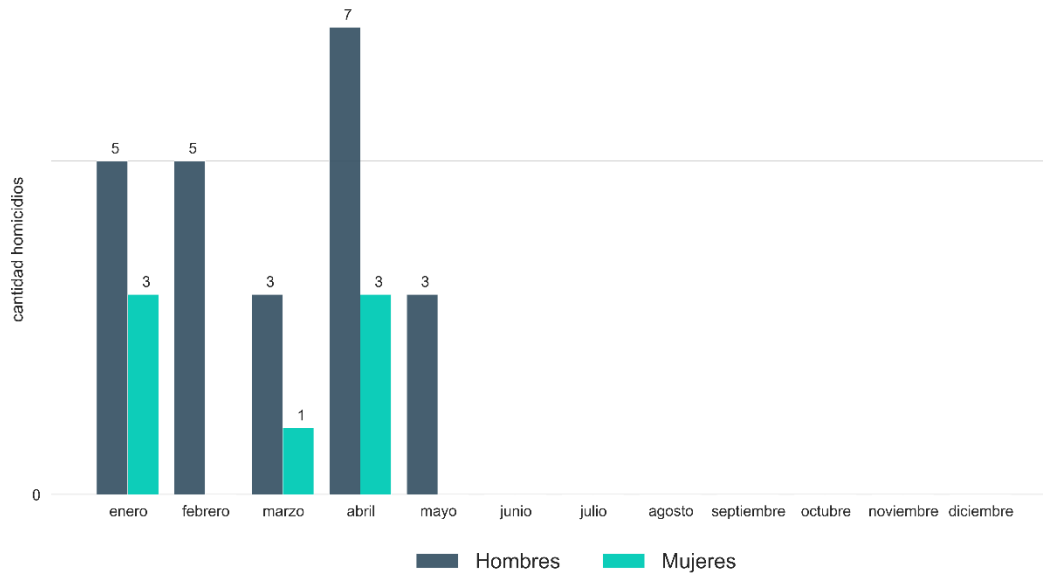
Fuente: elaboración propia con datos de PNC y proyecciones de población del INE (2020)

Jalapa: tasa interanual ambos sexos mayo 2021



Fuente: elaboración propia con datos de PNC y proyecciones de población del INE (2020)

Jalapa: homicidios mensuales registrados en 2021 por sexo de la víctima



Fuente: elaboración propia con datos de PNC

Jalapa: tasa de homicidios y homicidios registrados en mayo 2021

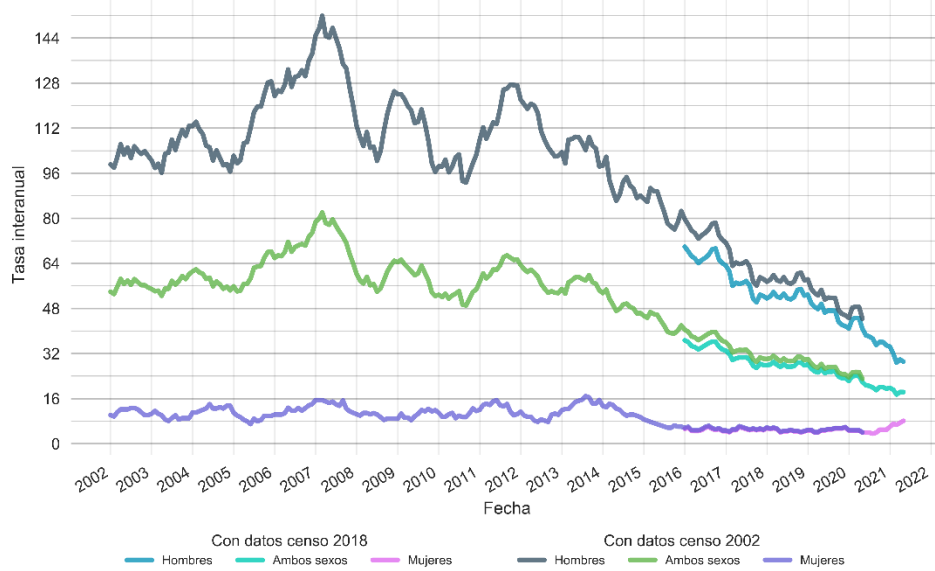
Código	Municipio	Tasa total	Tasa mujeres	Tasa hombres	Homicidios total	Homicidios mujeres	Homicidios hombres
2107	Mataquescuintla	36.8	8.4	66.4	0	0	0
2104	San Manuel Chaparrón	33.3	41.6	23.8	0	0	0
2102	San Pedro Pinula	22.1	2.6	42.3	2	0	2
2101	Jalapa	21.1	7.1	36.1	1	0	1
2103	San Luis Jilotepeque	19.0	7.1	32.6	0	0	0
2106	Monjas	9.8	0.0	20.5	0	0	0
2105	San Carlos Alzatate	9.3	0.0	18.9	0	0	0
2100	JALAPA	21.8	6.3	38.3	3	0	3

Fuente: elaboración propia con datos de PNC y proyecciones de población del INE (2020)

JUTIAPA

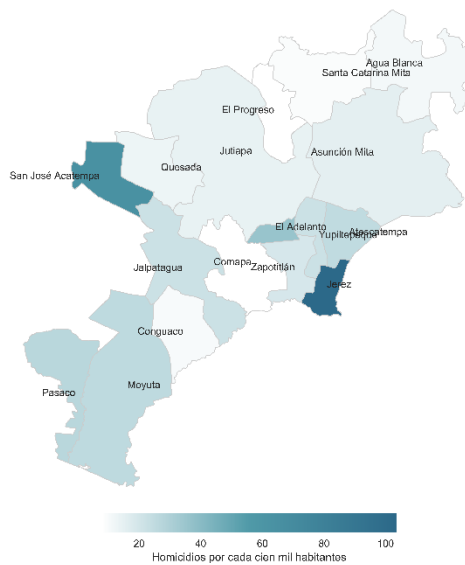
Durante el mes de mayo de 2021, en el departamento de JUTIAPA se registró un total de 4 homicidios para ambos sexos (2 mujeres y 2 hombres). En lo que va del año, se ha registrado un total de 38 homicidios para ambos sexos (11 mujeres y 27 hombres). La tasa interanual para ambos sexos al mes de mayo 2021 fue de 18.3 homicidios por cada cien mil habitantes, lo que representa un cambio de -16.1% respecto al año anterior. Para mujeres la tasa interanual fue de 8.1 homicidios por cada cien mil mujeres, lo que representa un cambio de 106.4% respecto al año anterior. Y para hombres la tasa interanual fue de 29.1, un cambio de -28.6% respecto al año anterior.

Jutiapa: tendencia mensual de la tasa interanual por sexo de la víctima 2001-2021



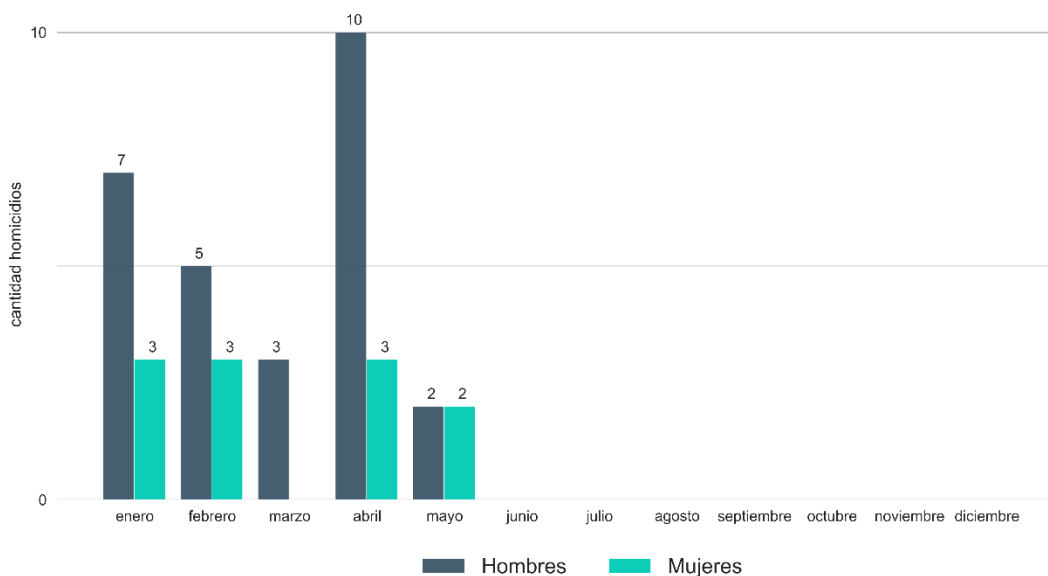
Fuente: elaboración propia con datos de PNC y proyecciones de población del INE (2020)

Jutiapa: tasa interanual ambos sexos mayo 2021



Fuente: elaboración propia con datos de PNC y proyecciones de población del INE (2020)

Jutiapa: homicidios mensuales registrados en 2021 por sexo de la víctima



Fuente: elaboración propia con datos de PNC

Jutiapa: tasa de homicidios y homicidios registrados en mayo 2021

Código	Municipio	Tasa total	Tasa mujeres	Tasa hombres	Homicidios total	Homicidios mujeres	Homicidios hombres
2208	Jerez	103.5	58.2	150.0	0	0	0
2216	San José Acatempa	64.9	55.6	75.0	1	1	0
2209	El Adelanto	36.0	23.9	48.2	0	0	0
2215	Pasaco	26.9	0.0	54.8	0	0	0
2214	Moyuta	25.7	27.1	24.3	2	1	1
2207	Atescatempa	25.4	9.9	41.7	0	0	0
2212	Jalpatagua	22.4	12.5	32.8	0	0	0
2206	Yupiltepeque	22.2	10.9	33.6	0	0	0
2210	Zapotitlán	19.2	0.0	38.5	0	0	0
2205	Asunción Mita	15.3	0.0	32.0	0	0	0
2201	Jutiapa	14.6	5.9	23.7	1	0	1
2217	Quesada	12.7	0.0	25.8	0	0	0
2204	Agua Blanca	11.4	0.0	23.9	0	0	0
2213	Conguaco	10.2	0.0	20.5	0	0	0
2203	Santa Catarina Mita	9.6	0.0	20.5	0	0	0
2211	Comapa	8.1	0.0	16.6	0	0	0
2202	El Progreso	7.8	0.0	16.7	0	0	0
2200	JUTIAPA	18.3	8.1	29.1	4	2	2

Fuente: elaboración propia con datos de PNC y proyecciones de población del INE (2020)