



INFORME SOBRE  
**LESIONADOS POR VIOLENCIA**  
EN GUATEMALA

JUNIO 2021

**DIÁLOGOS**



TRIÁNGULO NORTE  
Observatorio de Violencia



# INFORME SOBRE LESIONADOS EN GUATEMALA Junio de 2021

Observatorio de la Violencia  
Diálogos  
Ciudad de Guatemala

# Presentación

El Observatorio de la Violencia de Diálogos se complace en presentar el Informe Mensual sobre Lesionados en Guatemala con el principal objetivo de informar oportunamente sobre la situación de dicho fenómeno en el país, con una visión de largo plazo, mostrando la evolución de la tasa a partir del año 2001 hasta el mes inmediato anterior a su publicación.

El informe está dirigido a la opinión pública en general, pero se espera que sea de especial interés para periodistas, analistas, investigadores especializados y tomadores de decisiones, para quienes es de gran utilidad al diseñar, implementar y evaluar las políticas públicas de seguridad ciudadana, prevención de la violencia y la reducción de los homicidios y lesionados por violencia a nivel nacional, departamental y municipal.

Es un informe automatizado sobre las tendencias de lesionados en los 22 departamentos de la República de Guatemala. En el mismo se presentan los gráficos con la tasa interanual por cada 100 mil habitantes, calculada mensualmente a partir de las cifras de lesionados registrados por la Policía Nacional Civil (PNC) y según las nuevas proyecciones de población del Instituto Nacional de Estadística (INE, 2020). La tasa interanual es un indicador que refleja lo ocurrido en los últimos doce meses, hasta el punto de observación, permitiendo visualizar tendencias y trascender los análisis parciales que suelen hacerse.

Se presenta la tasa de lesionados para ambos sexos y la desagregada por el sexo de la víctima a nivel nacional y departamental. Se indica la variación porcentual de dichas tasas respecto al dato registrado hace doce meses y se explicita el valor de la tasa al final del último mes reportado por la PNC. El informe incluye un mapa que indica el nivel de tasa para cada municipio de los departamentos y dos tablas con la cantidad y tasas interanuales, donde se ordenan del más al menos violento.

Los datos utilizados para el informe están disponibles en el sitio web de Diálogos, desagregados por sexo de la víctima y el tipo de arma utilizada por los agresores<sup>1</sup>. Se liberan los datos mensuales de lesionados y las estimaciones propias de población, generadas a partir de las proyecciones del INE (al 30 de junio de cada año), para que los usuarios puedan hacer su propio análisis.

## CRÉDITOS

Autores:

Marco Robles - [mrobles@dialogos.org.gt](mailto:mrobles@dialogos.org.gt)

Carlos Mendoza - [cmendoza@dialogos.org.gt](mailto:cmendoza@dialogos.org.gt)

Portada, diagramación y producción editorial: Gabriela Morales

Contacto para medios: [comunicacion@dialogos.org.gt](mailto:comunicacion@dialogos.org.gt)

Asociación Civil Diálogos

0 calle 16-26 zona 15 Colonia El Maestro

Ciudad de Guatemala, Guatemala

[www.dialogos.org.gt](http://www.dialogos.org.gt)

@dialogosguate

Agosto de 2021

Con el apoyo de:



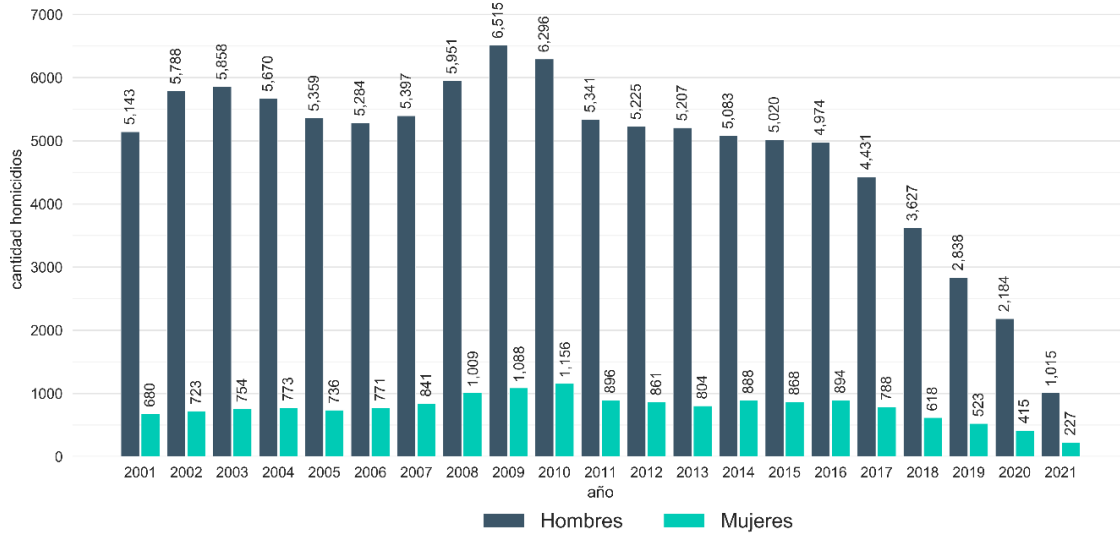
---

<sup>1</sup> Estos pueden ser descargados en formato de hoja electrónica (MS-Excel)

# Tendencia del país

Durante el mes de junio de 2021, en la República de Guatemala se registró un total de 207 lesiones para ambos sexos (37 mujeres y 170 hombres). En lo que va del año, se ha registrado un total de 1242 lesionados para ambos sexos (227 mujeres y 1015 hombres).

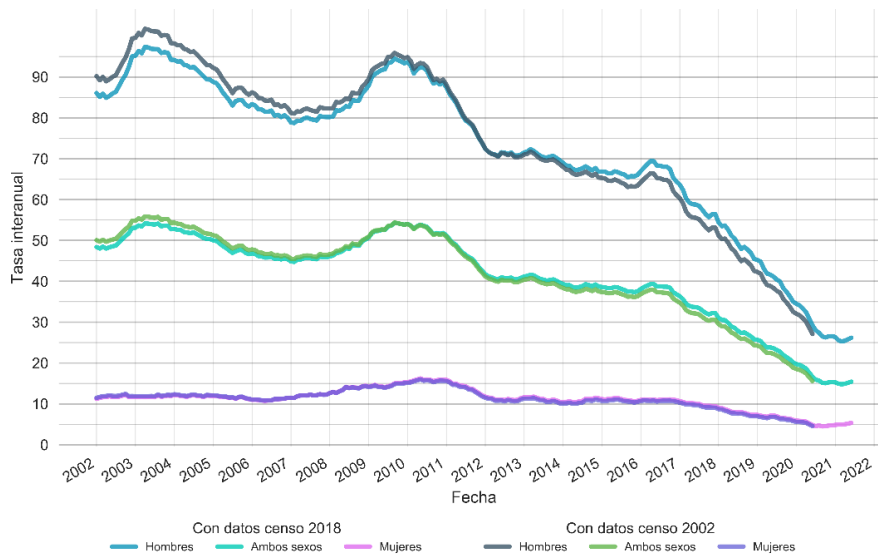
Guatemala: lesionados anuales registrados por sexo de la víctima 2001-2021



Fuente: elaboración propia con datos del PNC

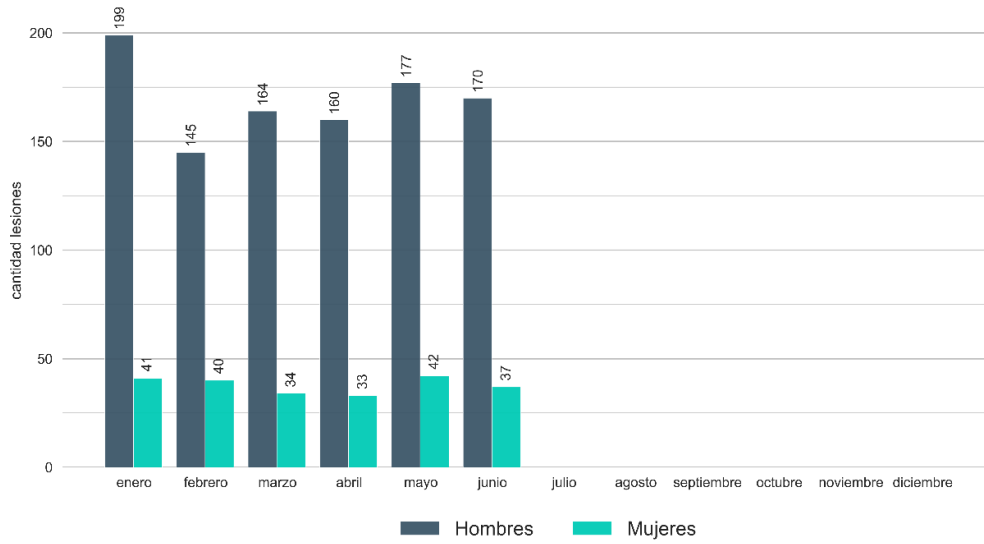
La tasa interanual nacional para ambos sexos al mes de junio 2021 fue de 15.4 lesionados por cada cien mil habitantes. Esto representa un cambio de -7.3% en comparación a la tasa un año antes. Para mujeres la tasa interanual fue de 5.3 lesionadas por cada cien mil mujeres (cambio de 10.8% en comparación al año anterior); y para hombres la tasa interanual fue de 26.2 (cambio de -10.4%).

Guatemala: tendencia mensual de la tasa interanual por sexo de la víctima 2001-2021



Fuente: elaboración propia con datos de PNC y proyecciones de población del INE (2020)

**Guatemala: lesiones mensuales registradas en 2021 por sexo de la víctima**



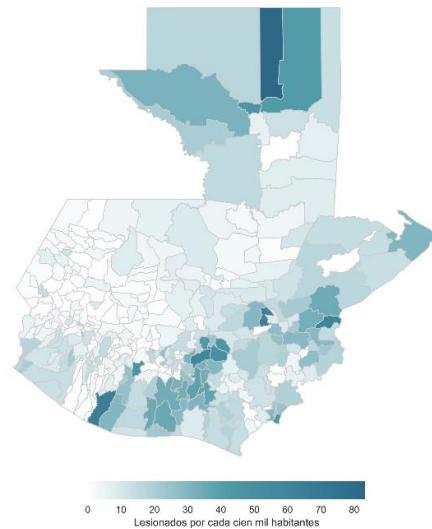
Fuente: elaboración propia con datos de PNC

Al mes de junio los diez municipios con la mayor tasa interanual de lesionados para ambos sexos por cada cien mil habitantes son: San José, 83.3; Tiquisate, 64.7; San Cristóbal Acasaguastlán, 62.9; La Unión, 59.8; Guatemala, 57.4; Palencia, 49.7; San Benito, 46.9; San Miguel Pochuta, 45.1; San Antonio La Paz, 44.9; Jerez, 44.3.

Los diez municipios con la tasa más alta para mujeres son: Jerez, 87.3; San José, 85.1; San Diego, 25.2; San Bartolomé Milpas Altas, 22.1; San Benito, 21.9; Santa Cruz Balanyá, 18.2; Flores, 18.0; Estanzuela, 17.9; Pasaco, 17.7; Zacapa, 17.5.

Los diez municipios con la tasa más alta para hombres son: San Cristóbal Acasaguastlán, 131.0; Tiquisate, 114.6; La Unión, 103.9; Guatemala, 101.7; Palencia, 96.4; San Miguel Pochuta, 91.1; San Antonio La Paz, 89.6; San José, 81.6; San Benito, 73.2; San Pedro Ayampuc, 70.6.

**Guatemala: tasa interanual por municipio al mes de junio 2021**



Fuente: elaboración propia con datos de PNC y proyecciones de población del INE (2020)

## Guatemala: total de lesionados registrados por departamento en junio 2021

Código	Departamento	Lesionados total	Lesionadas mujeres	Lesionados hombres
1	Guatemala	107	16	91
5	Escuintla	19	6	13
17	Peten	12	2	10
21	Jalapa	7	1	6
18	Izabal	7	0	7
19	Zacapa	7	2	5
16	Alta Verapaz	6	1	5
3	Sacatepéquez	5	1	4
12	San Marcos	5	2	3
2	El Progreso	4	0	4
14	Quiché	4	3	1
6	Santa Rosa	4	0	4
10	Suchitepéquez	4	0	4
13	Huehuetenango	3	1	2
22	Jutiapa	3	1	2
9	Quetzaltenango	3	0	3
20	Chiquimula	2	0	2
15	Baja Verapaz	2	1	1
11	Retalhuleu	2	0	2
4	Chimaltenango	1	0	1
7	Sololá	0	0	0
8	Totonicapán	0	0	0
99	País	207	37	170

Fuente: elaboración propia con datos de PNC

## Guatemala: tasa interanual de lesionados por cada cien mil habitantes en junio 2021

Código	Departamento	Tasa total	Tasa mujeres	Tasa hombres
1	Guatemala	36.4	11	63.8
19	Zacapa	30.3	13.8	47.6
5	Escuintla	29.1	11.4	46.8
2	El Progreso	21.6	4.1	39.6
20	Chiquimula	21.3	7.8	35.8
17	Peten	20.3	9.3	31.2
18	Izabal	18.6	8	29.5
21	Jalapa	16.7	5.8	28.4
6	Santa Rosa	16.6	5.3	28.2
22	Jutiapa	11.6	3.5	20.1
11	Retalhuleu	10.4	3.1	17.9
15	Baja Verapaz	8.4	6.4	10.6
4	Chimaltenango	8.3	2.8	14.2
10	Suchitepéquez	7.2	2.2	12.3
3	Sacatepéquez	7.1	2	12.4
9	Quetzaltenango	7	2.9	11.6
7	Sololá	5.3	0.4	10.6
16	Alta Verapaz	5.3	1.8	8.9
12	San Marcos	4.2	1.5	7.1
14	Quiché	2.9	2	3.9
13	Huehuetenango	2	1.1	3
8	Totonicapán	1	1.1	0.9
99	País	15.4	5.3	26.2

Fuente: elaboración propia con datos de PNC y proyecciones de población del INE (2020)

## Guatemala: cambio en la tasa interanual en comparación a un año antes en junio 2021

Código	Departamento	Cambio % tasa total	Cambio % tasa mujeres	Cambio % tasa hombres
11	Retalhuleu	32.7	-1.4	41.6
12	San Marcos	14.7	196.9	1
9	Quetzaltenango	3.2	14.5	0.5
21	Jalapa	2.9	7.3	2
1	Guatemala	1.3	11.3	-0.4
13	Huehuetenango	-1.9	57.2	-14.7
17	Peten	-2.9	42.8	-11.4
10	Suchitepéquez	-3.4	-30.8	4.4
14	Quiche	-5	79.3	-24.4
6	Santa Rosa	-7.4	-15.2	-5.7
16	Alta Verapaz	-9.2	18.5	-13.3
22	Jutiapa	-10.9	-10	-11.1
19	Zacapa	-10.9	134.8	-24.9
2	El Progreso	-13.2	-50.3	-5.8
5	Escuintla	-13.3	19.4	-18.7
4	Chimaltenango	-19.9	-10.1	-21.7
15	Baja Verapaz	-29.4	-22.8	-33.1
20	Chiquimula	-30	11.1	-35.5
18	Izabal	-35	-22.8	-37.7
8	Totonicapán	-38.3	0.0	-75.4
7	Sololá	-42.8	-50.7	-42.4
3	Sacatepéquez	-47.1	-56.4	-45.2
99	País	-7.3	10.8	-10.4

Fuente: elaboración propia con datos de PNC y proyecciones de población del INE (2020)



A continuación, se presenta la tasa interanual de lesionados por cada cien mil habitantes por tipo de arma y el cambio respecto a los últimos 12 meses.

**Guatemala: tasa interanual de lesionados por tipo de arma a junio 2021 y cambio en la tasa en comparación a un año antes**

	Tasa	Cambio %
Arma de fuego	8.7	-14.3
Arma blanca	4.5	-8.3
Objeto contundente	2.1	44.8
Vapuleo	0.1	3.2
Explosivo	0	-100

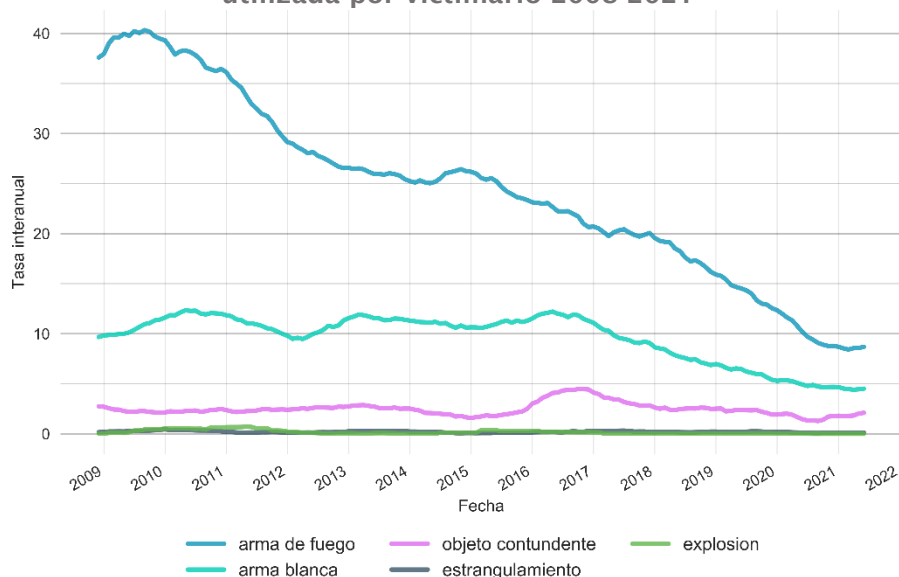
Fuente: elaboración propia con datos de PNC y proyecciones de población del INE (2020)

En la República de Guatemala durante el mes de junio de 2021, se registraron 120.0 lesiones por arma de fuego, 63.0 lesiones por arma blanca, 24.0 por objeto contundente, 0.0 por vapuleo, y 0.0 por explosión.

Y en lo que va del año, se han registrado 687.0 lesiones por arma de fuego, 370.0 lesiones por arma blanca, 175.0 por objeto contundente, 10.0 por vapuleo, y 0.0 lesiones por explosión.

A continuación, se presenta la tasa interanual por cada cien mil habitantes al mes de junio por tipo de arma y el cambio respecto a los últimos 12 meses.

**Guatemala: tendencia de la tasa interanual de lesionados por tipo de arma utilizada por victimario 2008-2021**

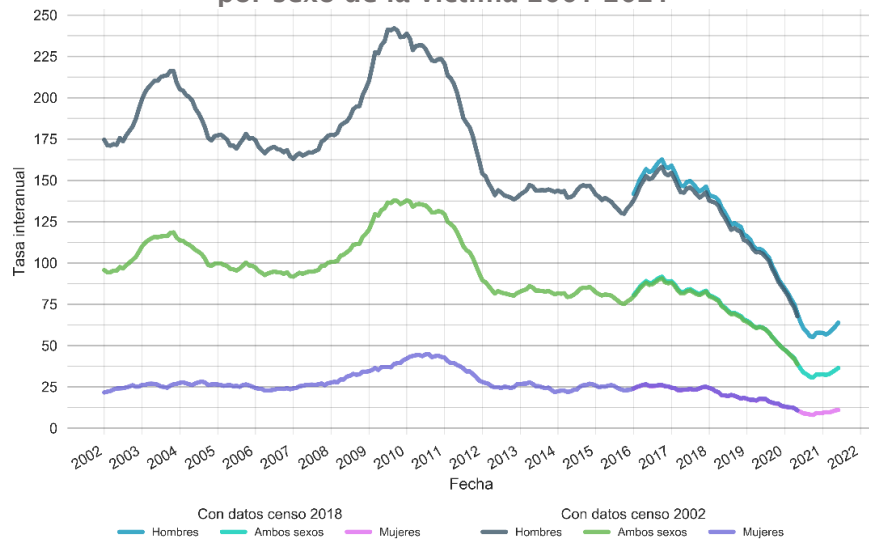


Fuente: elaboración propia con datos de PNC y proyecciones de población del INE (2020)

# Tendencia de los Departamentos GUATEMALA

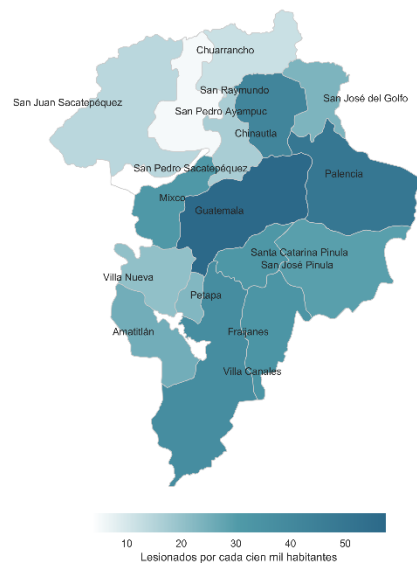
Durante el mes de junio de 2021, en el departamento de GUATEMALA se registró un total de 107 lesiones para ambos sexos (16 mujeres y 91 hombres). En lo que va del año, se ha registrado un total de 634 lesionados para ambos sexos (103 mujeres y 531 hombres). La tasa interanual para ambos sexos al mes de junio 2021 fue de 36.4 lesionados por cada cien mil habitantes. Para mujeres la tasa interanual fue de 11.0 lesionadas por cada cien mil mujeres. Y para hombres la tasa interanual fue de 63.8.

**Departamento de Guatemala: tendencia mensual de la tasa interanual por sexo de la víctima 2001-2021**



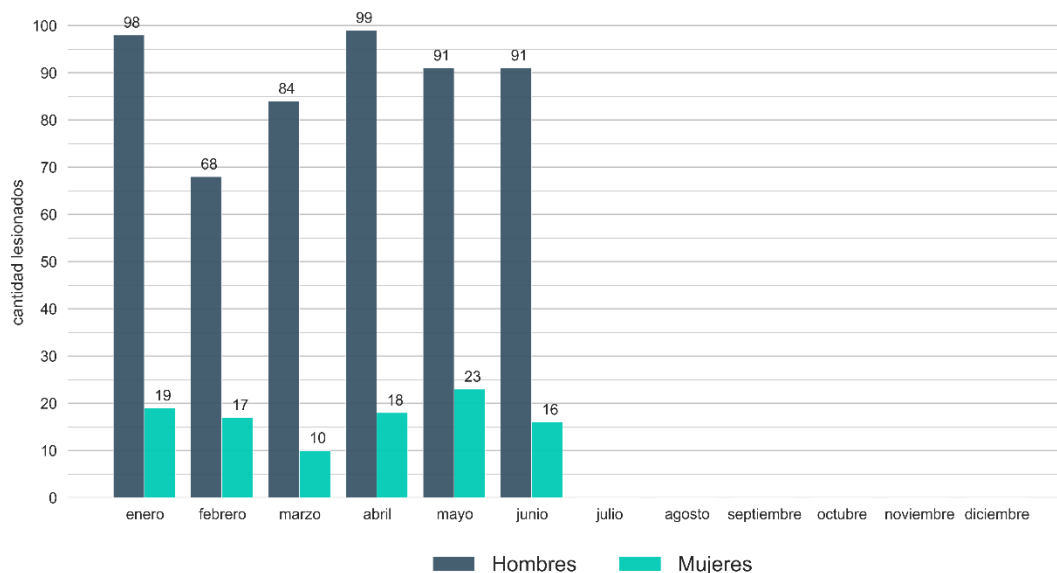
Fuente: elaboración propia con datos de PNC y proyecciones de población del INE (2020)

**Departamento de Guatemala: tasa interanual ambos sexos junio 2021**



Fuente: elaboración propia con datos de PNC y proyecciones de población del INE (2020)

Departamento de Guatemala: lesiones mensuales registradas en 2021 por sexo de la víctima



Fuente: elaboración propia con datos de PNC

Departamento de Guatemala: tasa de lesiones y lesiones registradas en junio 2021

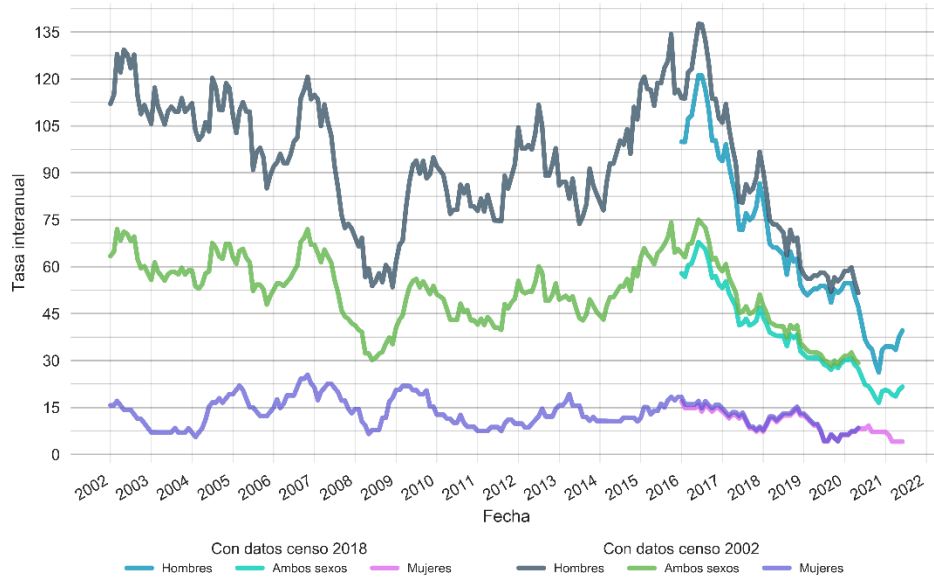
Código	Municipio	Tasa total	Tasa mujeres	Tasa hombres	Lesiones totales	Lesiones mujeres	Lesiones hombres
101	Guatemala	4.0	0.9	7.3	48	6	42
102	Santa Catarina Pinula	2.3	2.2	2.4	2	1	1
103	San José Pinula	1.1	2.2	0.0	1	1	0
104	San José del Golfo	0.0	0.0	0.0	0	0	0
105	Palencia	1.3	2.6	0.0	1	1	0
106	Chinautla	2.4	0.0	5.0	3	0	3
107	San Pedro Ayampuc	3.0	2.9	3.0	2	1	1
108	Mixco	4.1	0.7	7.8	21	2	19
109	San Pedro Sacatepéquez	0.0	0.0	0.0	0	0	0
110	San Juan Sacatepéquez	1.8	0.7	2.9	5	1	4
111	San Raymundo	0.0	0.0	0.0	0	0	0
112	Chuarrancho	0.0	0.0	0.0	0	0	0
113	Fraijanes	1.6	0.0	3.1	1	0	1
114	Amatitlán	2.0	0.0	4.1	3	0	3
115	Villa Nueva	1.9	0.8	3.0	9	2	7
116	Villa Canales	5.4	1.2	9.8	9	1	8
117	Petapa	1.3	0.0	2.8	2	0	2
100	<b>GUATEMALA</b>	<b>3.4</b>	<b>0.9</b>	<b>5.3</b>	<b>107</b>	<b>16</b>	<b>91</b>

Fuente: elaboración propia con datos de PNC y proyecciones de población del INE (2020)

## EL PROGRESO

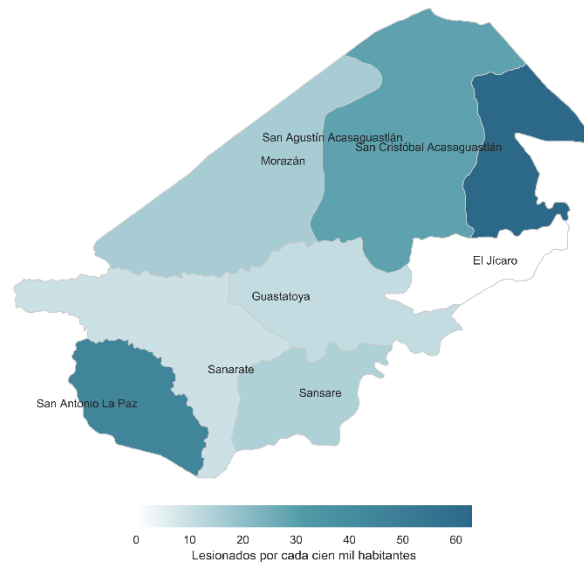
Durante el mes de junio de 2021, en el departamento de EL PROGRESO se registró un total de 4 lesiones para ambos sexos (0 mujeres y 4 hombres). En lo que va del año, se ha registrado un total de 20 lesionados para ambos sexos (1 mujeres y 19 hombres). La tasa interanual para ambos sexos al mes de junio 2021 fue de 21.6 lesionados por cada cien mil habitantes. Para mujeres la tasa interanual fue de 4.1 lesionadas por cada cien mil mujeres. Y para hombres la tasa interanual fue de 39.6.

### El Progreso: tendencia mensual de la tasa interanual por sexo de la víctima 2001-2021



Fuente: elaboración propia con datos de PNC y proyecciones de población del INE (2020)

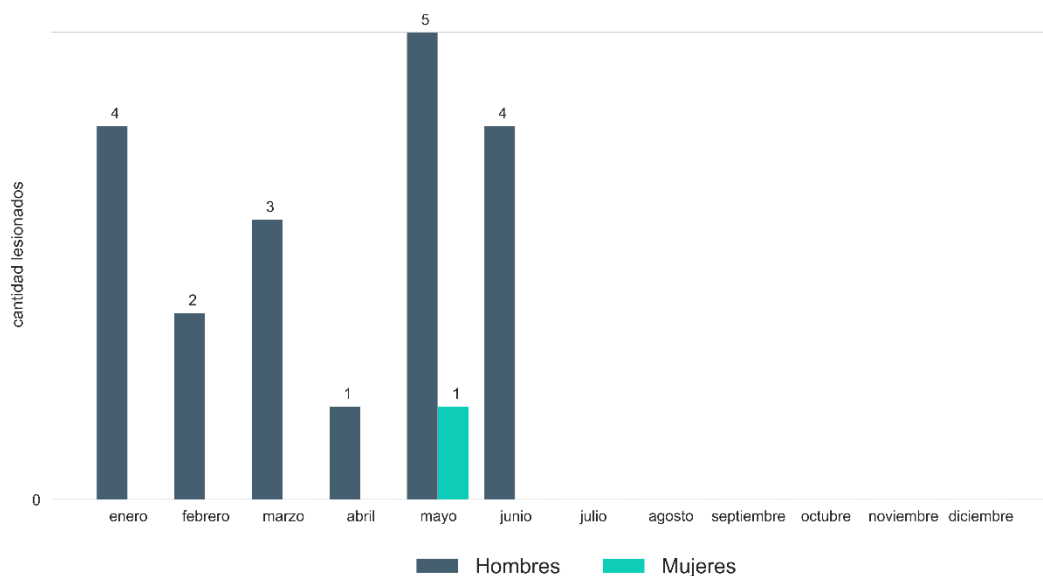
### El Progreso: tasa interanual ambos sexos junio 2021



Fuente: elaboración propia con datos de PNC y proyecciones de población del INE (2020)



El Progreso: lesiones mensuales registradas en 2021 por sexo de la víctima



Fuente: elaboración propia con datos de PNC

El Progreso: tasa de lesiones y lesiones registradas en junio 2021

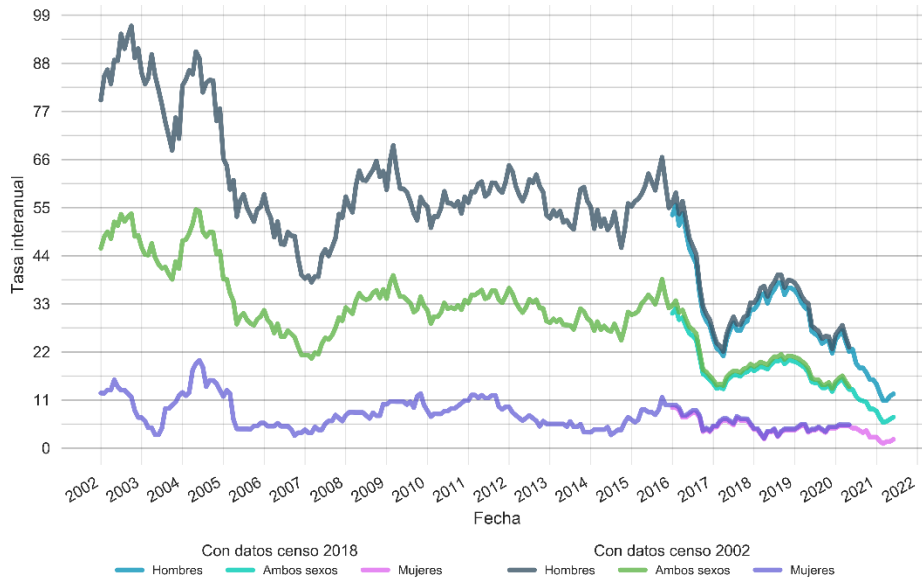
Código	Municipio	Tasa total	Tasa mujeres	Tasa hombres	Lesiones totales	Lesiones mujeres	Lesiones hombres
201	Guastatoya	0.0	0.0	0.0	0	0	0
202	Morazán	0.0	0.0	0.0	0	0	0
203	San Agustín Acasaguastlán	1.8	0.0	3.6	1	0	1
204	San Cristóbal Acasaguastlán	12.6	0.0	26.2	1	0	1
205	El Júcaro	0.0	0.0	0.0	0	0	0
206	Sansare	14.7	0.0	29.7	2	0	2
207	Sanarate	0.0	0.0	0.0	0	0	0
208	San Antonio La Paz	0.0	0.0	0.0	0	0	0
200	<b>EL PROGRESO</b>	<b>2.1</b>	<b>0.0</b>	<b>4.2</b>	<b>4</b>	<b>0</b>	<b>4</b>

Fuente: elaboración propia con datos de PNC y proyecciones de población del INE (2020)

# SACATEPÉQUEZ

Durante el mes de junio de 2021, en el departamento de SACATEPÉQUEZ se registró un total de 5 lesiones para ambos sexos (1 mujeres y 4 hombres). En lo que va del año, se ha registrado un total de 18 lesionados para ambos sexos (2 mujeres y 16 hombres). La tasa interanual para ambos sexos al mes de junio 2021 fue de 7.1 lesionados por cada cien mil habitantes. Para mujeres la tasa interanual fue de 2.0 lesionadas por cada cien mil mujeres. Y para hombres la tasa interanual fue de 12.4.

## Sacatepéquez: tendencia mensual de la tasa interanual por sexo de la víctima 2001-2021



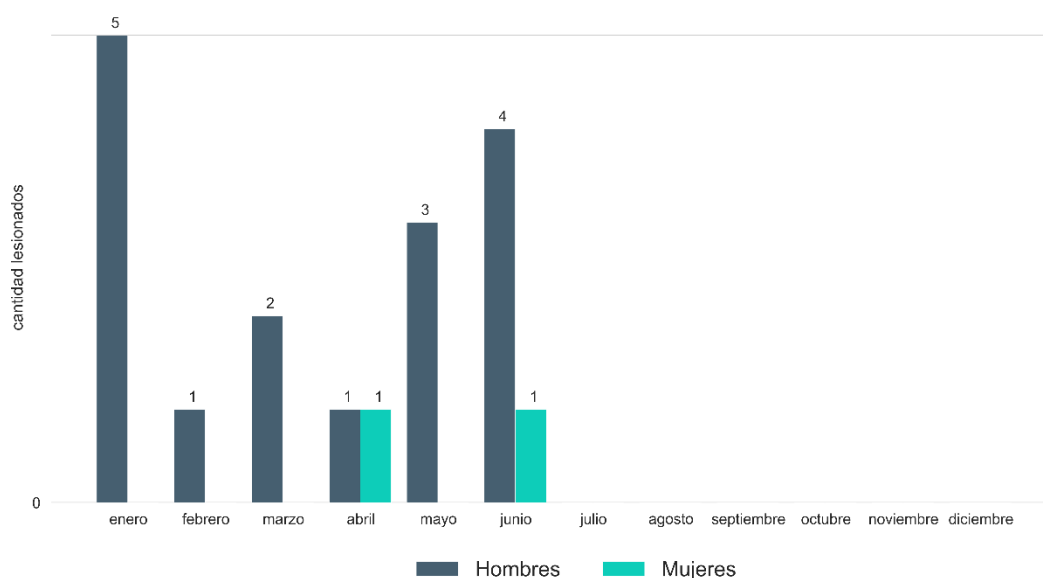
Fuente: elaboración propia con datos de PNC y proyecciones de población del INE (2020)

## Sacatepéquez: tasa interanual ambos sexos junio 2021



Fuente: elaboración propia con datos de PNC y proyecciones de población del INE (2020)

Sacatepéquez: lesiones mensuales registradas en 2021 por sexo de la víctima



Fuente: elaboración propia con datos de PNC y proyecciones de población del INE (2020)

Sacatepéquez: tasa de lesiones y lesiones registradas en junio 2021

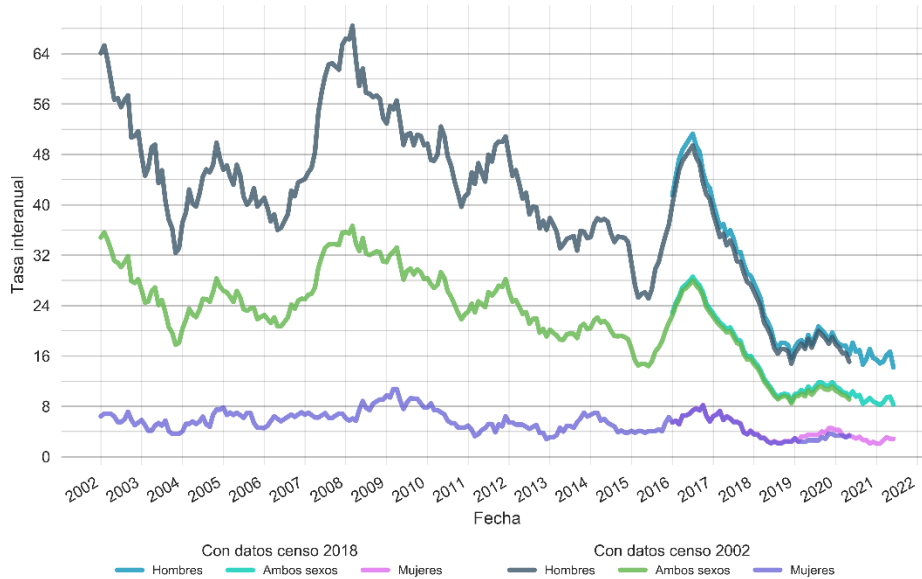
Código	Municipio	Tasa total	Tasa mujeres	Tasa hombres	Lesiones totales	Lesiones mujeres	Lesiones hombres
301	Antigua Guatemala	3.4	3.3	3.5	2	1	1
302	Jocotenango	4.2	0.0	8.8	1	0	1
303	Pastores	5.1	0.0	10.3	1	0	1
304	Sumpango	0.0	0.0	0.0	0	0	0
305	Santo Domingo Xenacoj	0.0	0.0	0.0	0	0	0
306	Santiago Sacatepéquez	0.0	0.0	0.0	0	0	0
307	San Bartolomé Milpas Altas	0.0	0.0	0.0	0	0	0
308	San Lucas Sacatepéquez	3.5	0.0	7.3	1	0	1
309	Santa Lucía Milpas Altas	0.0	0.0	0.0	0	0	0
310	Magdalena Milpas Altas	0.0	0.0	0.0	0	0	0
311	Santa María de Jesús	0.0	0.0	0.0	0	0	0
312	Ciudad Vieja	0.0	0.0	0.0	0	0	0
313	San Miguel Dueñas	0.0	0.0	0.0	0	0	0
314	San Juan Alotenango	0.0	0.0	0.0	0	0	0
315	San Antonio Aguas Calientes	0.0	0.0	0.0	0	0	0
316	Santa Catarina Barahona	0.0	0.0	0.0	0	0	0
300	<b>SACATEPÉQUEZ</b>	<b>1.3</b>	<b>2.1</b>	<b>0.5</b>	<b>5</b>	<b>1</b>	<b>4</b>

Fuente: elaboración propia con datos de PNC y proyecciones de población del INE (2020)

# CHIMALTENANGO

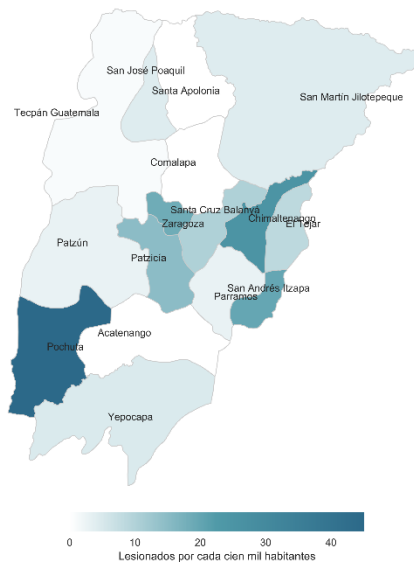
Durante el mes de junio de 2021, en el departamento de CHIMALTENANGO se registró un total de 1 lesiones para ambos sexos (0 mujeres y 1 hombres). En lo que va del año, se ha registrado un total de 28 lesionados para ambos sexos (6 mujeres y 22 hombres). La tasa interanual para ambos sexos al mes de junio 2021 fue de 8.3 lesionados por cada cien mil habitantes. Para mujeres la tasa interanual fue de 2.8 lesionadas por cada cien mil mujeres. Y para hombres la tasa interanual fue de 14.2.

## Chimaltenango: tendencia mensual de la tasa interanual por sexo de la víctima 2001-2021



Fuente: elaboración propia con datos de PNC y proyecciones de población del INE (2020)

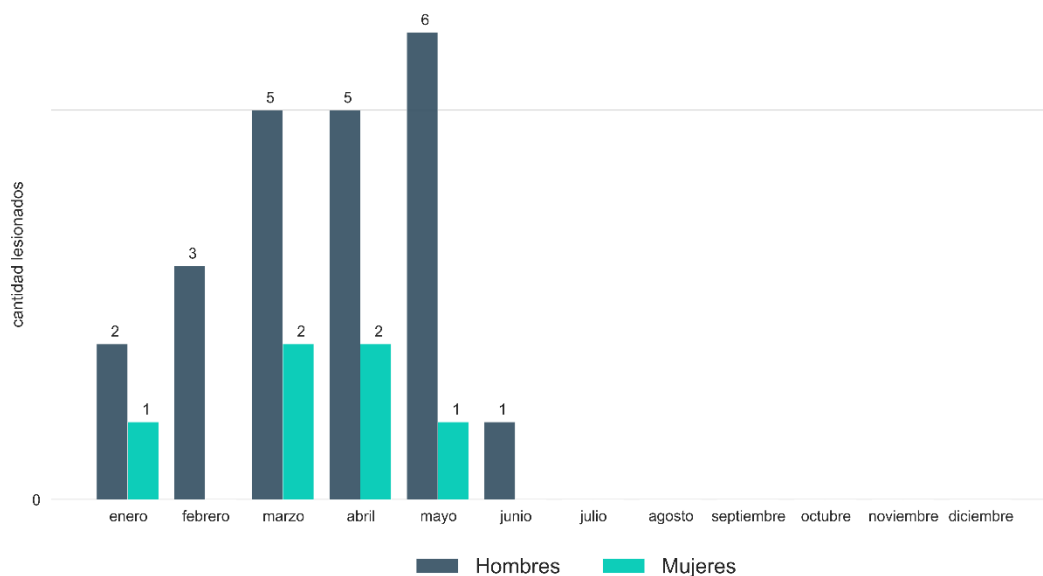
## Chimaltenango: tasa interanual ambos sexos junio 2021



Fuente: elaboración propia con datos de PNC y proyecciones de población del INE (2020)



Chimaltenango: lesiones mensuales registradas en 2021 por sexo de la víctima



Fuente: elaboración propia con datos de PNC

Chimaltenango: tasa de lesiones y lesiones registradas en junio 2021

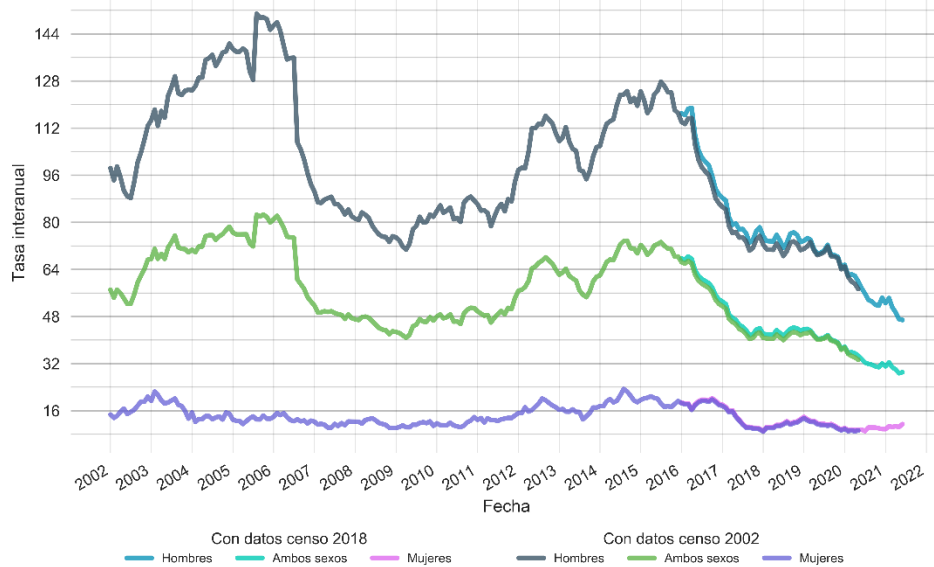
Código	Municipio	Tasa total	Tasa mujeres	Tasa hombres	Lesiones totales	Lesiones mujeres	Lesiones hombres
401	Chimaltenango	0.0	0.0	0.0	0	0	0
402	San José Poaquil	0.0	0.0	0.0	0	0	0
403	San Martín Jilotepeque	0.0	0.0	0.0	0	0	0
404	Comalapa	0.0	0.0	0.0	0	0	0
405	Santa Apolonia	0.0	0.0	0.0	0	0	0
406	Tecpán Guatemala	0.0	0.0	0.0	0	0	0
407	Patzún	0.0	0.0	0.0	0	0	0
408	San Miguel Pochuta	0.0	0.0	0.0	0	0	0
409	Patzicía	2.5	0.0	5.1	1	0	1
410	Santa Cruz Balanyá	0.0	0.0	0.0	0	0	0
411	Acatenango	0.0	0.0	0.0	0	0	0
412	Yepocapa	0.0	0.0	0.0	0	0	0
413	San Andrés Itzapa	0.0	0.0	0.0	0	0	0
414	Parramos	0.0	0.0	0.0	0	0	0
415	Zaragoza	0.0	0.0	0.0	0	0	0
416	El Tejar	0.0	0.0	0.0	0	0	0
400	<b>CHIMALTENANGO</b>	<b>0.1</b>	<b>0.0</b>	<b>0.3</b>	<b>1</b>	<b>0</b>	<b>1</b>

Fuente: elaboración propia con datos de PNC y proyecciones de población del INE (2020)

## ESCUINTLA

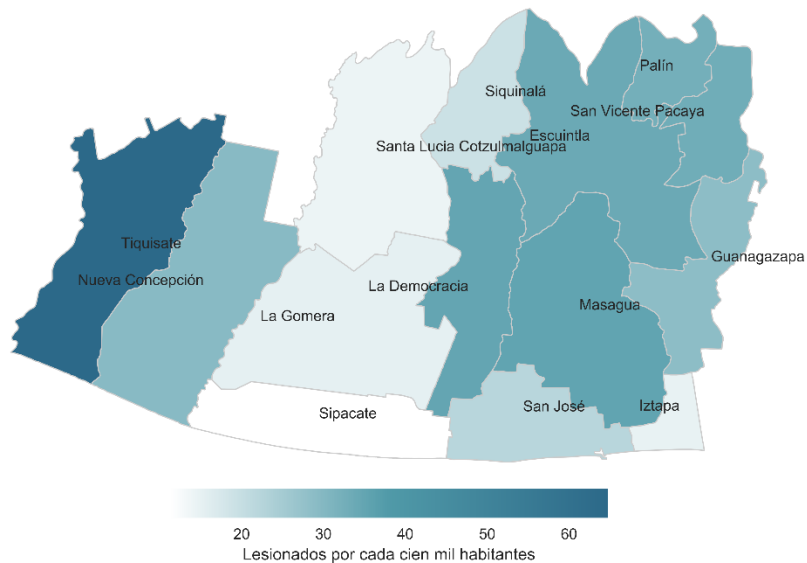
Durante el mes de junio de 2021, en el departamento de ESCUINTLA se registró un total de 19 lesiones para ambos sexos (6 mujeres y 13 hombres). En lo que va del año, se ha registrado un total de 96 lesionados para ambos sexos (24 mujeres y 72 hombres). La tasa interanual para ambos sexos al mes de junio 2021 fue de 29.1 lesionados por cada cien mil habitantes. Para mujeres la tasa interanual fue de 11.4 lesionadas por cada cien mil mujeres. Y para hombres la tasa interanual fue de 46.8.

**Escuintla: tendencia mensual de la tasa interanual por sexo de la víctima 2001-2021**



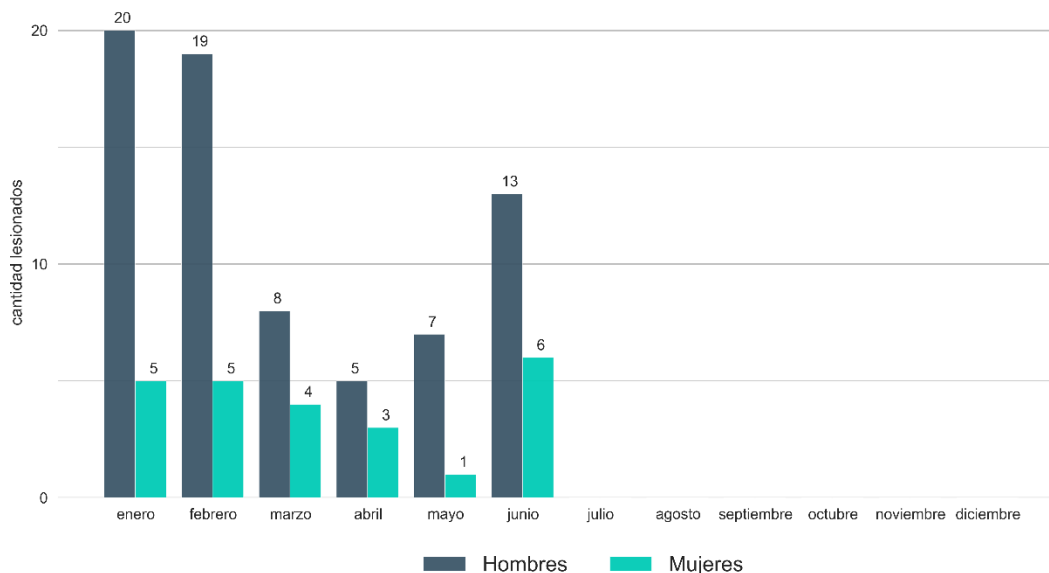
Fuente: elaboración propia con datos de PNC y proyecciones de población del INE (2020)

**Escuintla: tasa interanual ambos sexos junio 2021**



Fuente: elaboración propia con datos de PNC y proyecciones de población del INE (2020)

**Escuintla: lesiones mensuales registradas en 2021 por sexo de la víctima**



Fuente: elaboración propia con datos de PNC

**Escuintla: tasa de lesiones y lesiones registradas en junio 2021**

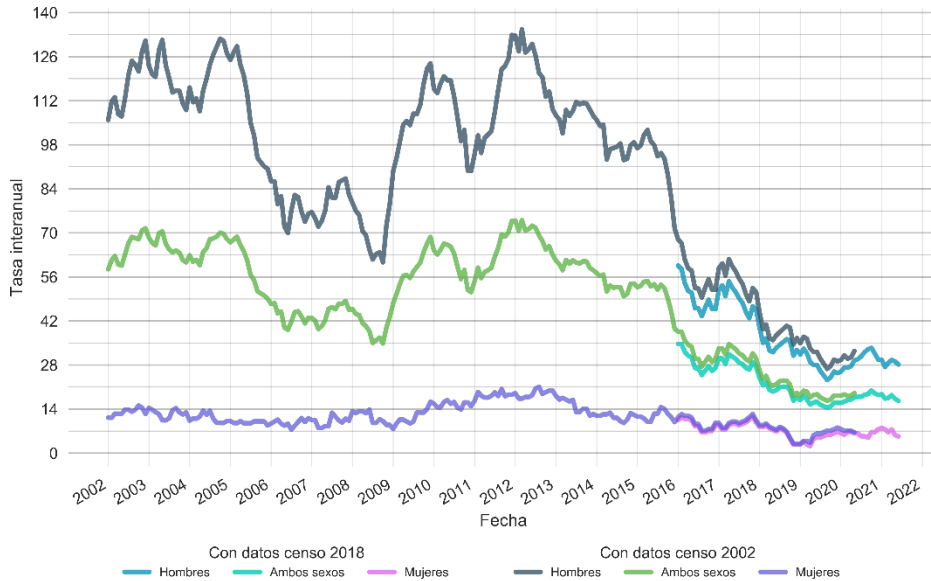
Código	Municipio	Tasa total	Tasa mujeres	Tasa hombres	Lesiones totales	Lesiones mujeres	Lesiones hombres
501	Escuintla	2.4	1.2	3.5	4	1	3
502	Santa Lucía Cotzumalguapa	3.9	6.3	1.6	5	4	1
503	La Democracia	7.8	0.0	15.5	2	0	2
504	Siquinalá	0.0	0.0	0.0	0	0	0
505	Masagua	6.2	0.0	12.4	3	0	3
506	Tiquisate	3.1	3.1	3.2	2	1	1
507	La Gomera	0.0	0.0	0.0	0	0	0
508	Guanagazapa	11.5	0.0	22.6	2	0	2
509	San José	1.5	0.0	3.0	1	0	1
510	Iztapa	0.0	0.0	0.0	0	0	0
511	Palín	0.0	0.0	0.0	0	0	0
512	San Vicente Pacaya	0.0	0.0	0.0	0	0	0
513	Nueva Concepción	0.0	0.0	0.0	0	0	0
514	Sipacate	0.0	0.0	0.0	0	0	0
500	<b>ESCUINTLA</b>	<b>2.4</b>	<b>1.5</b>	<b>3.2</b>	<b>19</b>	<b>6</b>	<b>13</b>

Fuente: elaboración propia con datos de PNC y proyecciones de población del INE (2020)

# SANTA ROSA

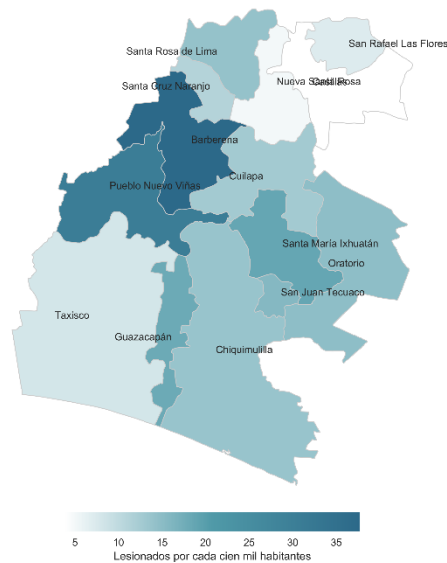
Durante el mes de junio de 2021, en el departamento de SANTA ROSA se registró un total de 4 lesiones para ambos sexos (0 mujeres y 4 hombres). En lo que va del año, se ha registrado un total de 34 lesionados para ambos sexos (3 mujeres y 31 hombres). La tasa interanual para ambos sexos al mes de junio 2021 fue de 16.6 lesionados por cada cien mil habitantes. Para mujeres la tasa interanual fue de 5.3 lesionadas por cada cien mil mujeres. Y para hombres la tasa interanual fue de 28.2.

**Santa Rosa: tendencia mensual de la tasa interanual por sexo de la víctima 2001-2021**



Fuente: elaboración propia con datos de PNC y proyecciones de población del INE (2020)

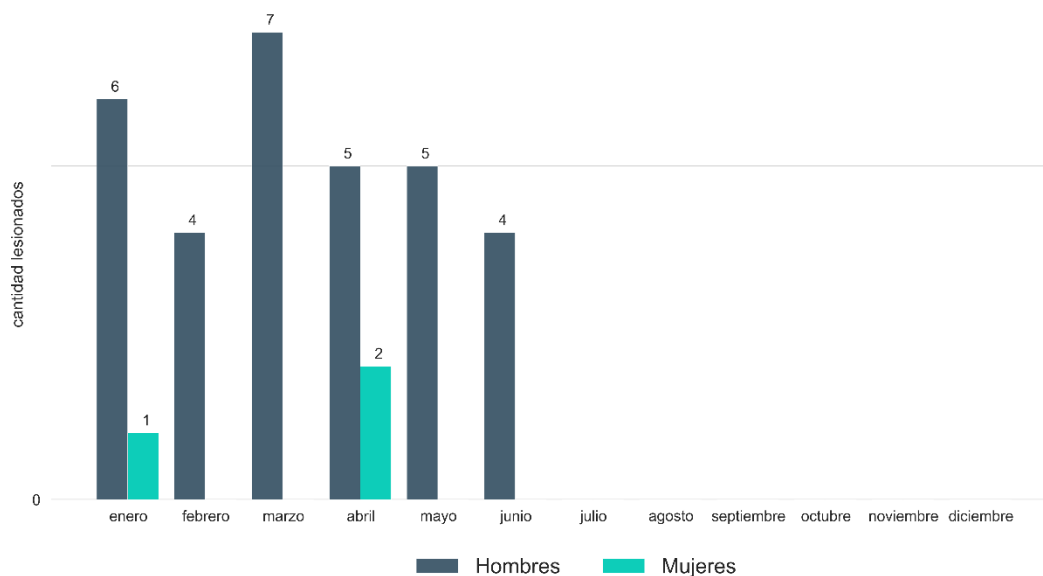
**Santa Rosa: tasa interanual ambos sexos junio 2021**



Fuente: elaboración propia con datos de PNC y proyecciones de población del INE (2020)



Santa Rosa: lesiones mensuales registradas en 2021 por sexo de la víctima



Fuente: elaboración propia con datos de PNC

Santa Rosa: tasa de lesiones y lesiones registradas en junio 2021

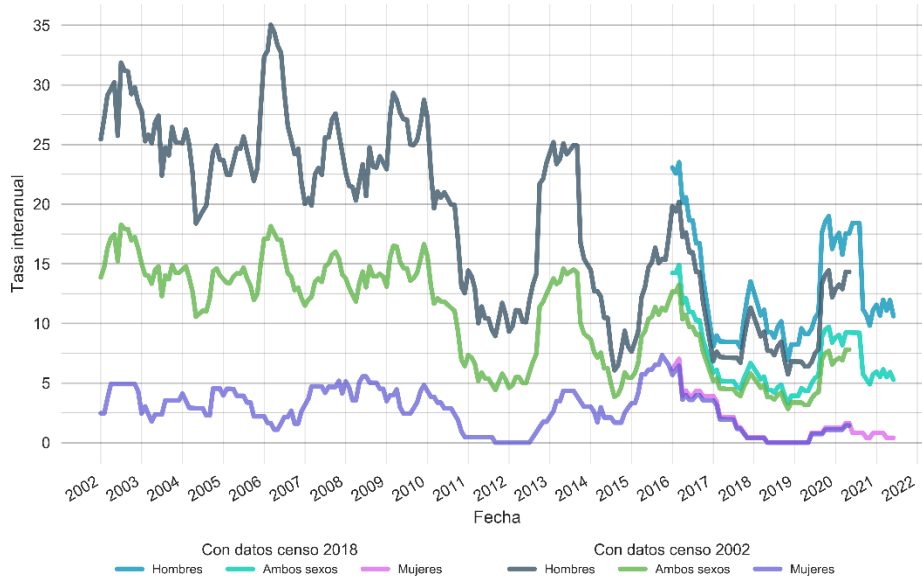
Código	Municipio	Tasa total	Tasa mujeres	Tasa hombres	Lesiones totales	Lesiones mujeres	Lesiones hombres
601	Cuilapa	0.0	0.0	0.0	0	0	0
602	Barberena	0.0	0.0	0.0	0	0	0
603	Santa Rosa de Lima	0.0	0.0	0.0	0	0	0
604	Casillas	0.0	0.0	0.0	0	0	0
605	San Rafael las Flores	0.0	0.0	0.0	0	0	0
606	Oratorio	0.0	0.0	0.0	0	0	0
607	San Juan Tecuaco	0.0	0.0	0.0	0	0	0
608	Chiquimulilla	1.5	0.0	3.1	1	0	1
609	Taxisco	0.0	0.0	0.0	0	0	0
610	Santa María Ixhuatán	0.0	0.0	0.0	0	0	0
611	Guazacapán	4.5	0.0	9.0	1	0	1
612	Santa Cruz Naranjo	5.6	0.0	11.2	1	0	1
613	Pueblo Nuevo Viñas	3.4	0.0	6.7	1	0	1
614	Nueva Santa Rosa	0.0	0.0	0.0	0	0	0
600	<b>SANTA ROSA</b>	<b>0.9</b>	<b>0.0</b>	<b>1.8</b>	<b>4</b>	<b>0</b>	<b>4</b>

Fuente: elaboración propia con datos de PNC y proyecciones de población del INE (2020)

# SOLOLÁ

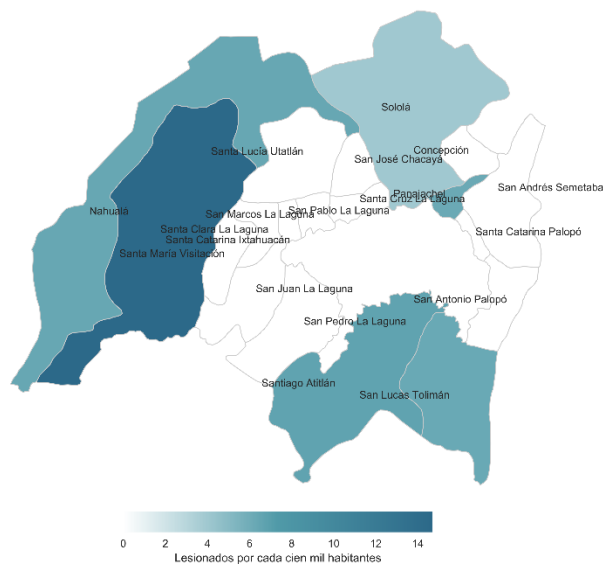
Durante el mes de junio de 2021, en el departamento de SOLOLÁ se registró un total de 0 lesiones para ambos sexos (0 mujeres y 0 hombres). En lo que va del año, se ha registrado un total de 12 lesionados para ambos sexos (0 mujeres y 12 hombres). La tasa interanual para ambos sexos al mes de junio 2021 fue de 5.3 lesionados por cada cien mil habitantes. Para mujeres la tasa interanual fue de 0.4 lesionadas por cada cien mil mujeres. Y para hombres la tasa interanual fue de 10.6.

## Sololá: tendencia mensual de la tasa interanual por sexo de la víctima 2001-2021



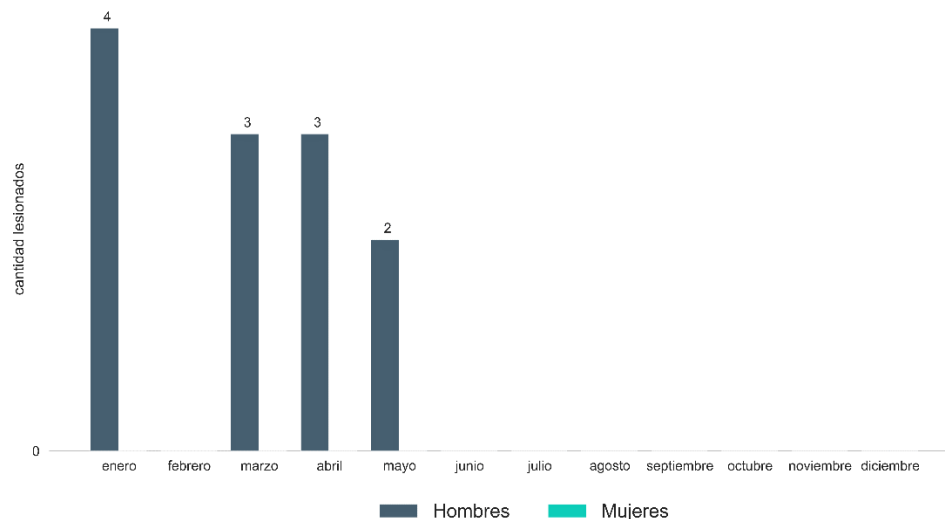
Fuente: elaboración propia con datos de PNC y proyecciones de población del INE (2020)

## Sololá: tasa interanual ambos sexos junio 2021



Fuente: elaboración propia con datos de PNC y proyecciones de población del INE (2020)

**Sololá: lesiones mensuales registradas en 2021 por sexo de la víctima**



Fuente: elaboración propia con datos de PNC

**Sololá: tasa de lesiones y lesiones registradas en junio 2021**

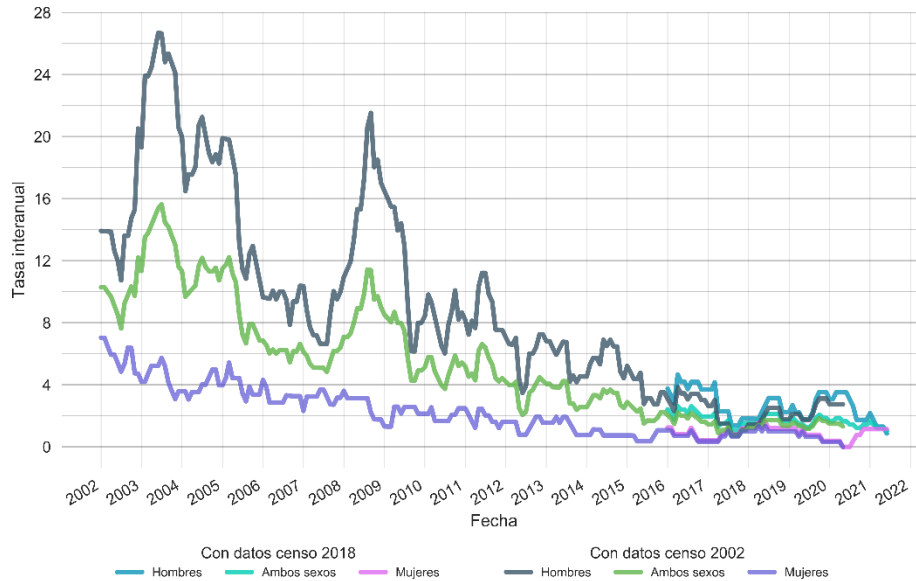
Código	Municipio	Tasa total	Tasa mujeres	Tasa hombres	Lesiones totales	Lesiones mujeres	Lesiones hombres
701	Sololá	0.0	0.0	0.0	0	0	0
702	San José Chacayá	0.0	0.0	0.0	0	0	0
703	Santa María Visitación	0.0	0.0	0.0	0	0	0
704	Santa Lucía Utatlán	0.0	0.0	0.0	0	0	0
705	Nahualá	0.0	0.0	0.0	0	0	0
706	Santa Catarina Ixtahuacán	0.0	0.0	0.0	0	0	0
707	Santa Clara La Laguna	0.0	0.0	0.0	0	0	0
708	Concepción	0.0	0.0	0.0	0	0	0
709	San Andrés Semetabaj	0.0	0.0	0.0	0	0	0
710	Panajachel	0.0	0.0	0.0	0	0	0
711	Santa Catarina Palopó	0.0	0.0	0.0	0	0	0
712	San Antonio Palopó	0.0	0.0	0.0	0	0	0
713	San Lucas Tolimán	0.0	0.0	0.0	0	0	0
714	Santa Cruz La Laguna	0.0	0.0	0.0	0	0	0
715	San Pablo La Laguna	0.0	0.0	0.0	0	0	0
716	San Marcos La Laguna	0.0	0.0	0.0	0	0	0
717	San Juan La Laguna	0.0	0.0	0.0	0	0	0
718	San Pedro La Laguna	0.0	0.0	0.0	0	0	0
719	Santiago Atitlán	0.0	0.0	0.0	0	0	0
700	<b>SOLOLÁ</b>	<b>0.0</b>	<b>0.0</b>	<b>0.0</b>	<b>0</b>	<b>0</b>	<b>0</b>

Fuente: elaboración propia con datos de PNC y proyecciones de población del INE (2020)

# TOTONICAPÁN

Durante el mes de junio de 2021, en el departamento de TONONICAPÁN se registró un total de 0 lesiones para ambos sexos (0 mujeres y 0 hombres). En lo que va del año, se ha registrado un total de 1 lesionado para ambos sexos (0 mujeres y 1 hombre). La tasa interanual para ambos sexos al mes de junio 2021 fue de 1.0 lesionados por cada cien mil habitantes. Para mujeres la tasa interanual fue de 1.1 lesionadas por cada cien mil mujeres. Y para hombres la tasa interanual fue de 0.9.

## Totonicapán: tendencia mensual de la tasa interanual por sexo de la víctima 2001-2021



Fuente: elaboración propia con datos de PNC y proyecciones de población del INE (2020)

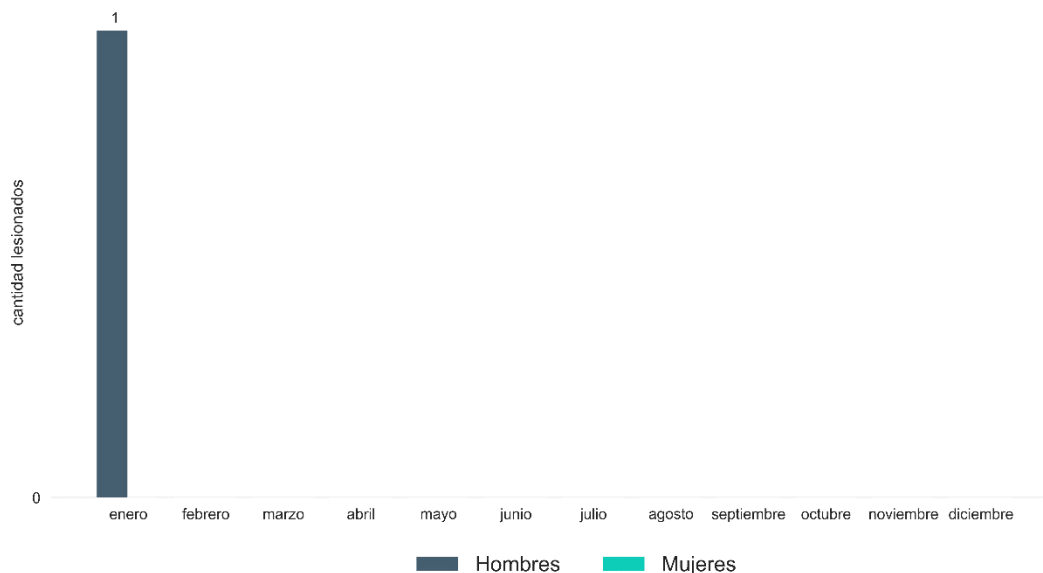
## Totonicapán: tasa interanual ambos sexos junio 2021



Fuente: elaboración propia con datos de PNC y proyecciones de población del INE (2020)



Totonicapán: lesiones mensuales registradas en 2021 por sexo de la víctima



Fuente: elaboración propia con datos de PNC

Totonicapán: tasa de lesiones y lesiones registradas en junio 2021

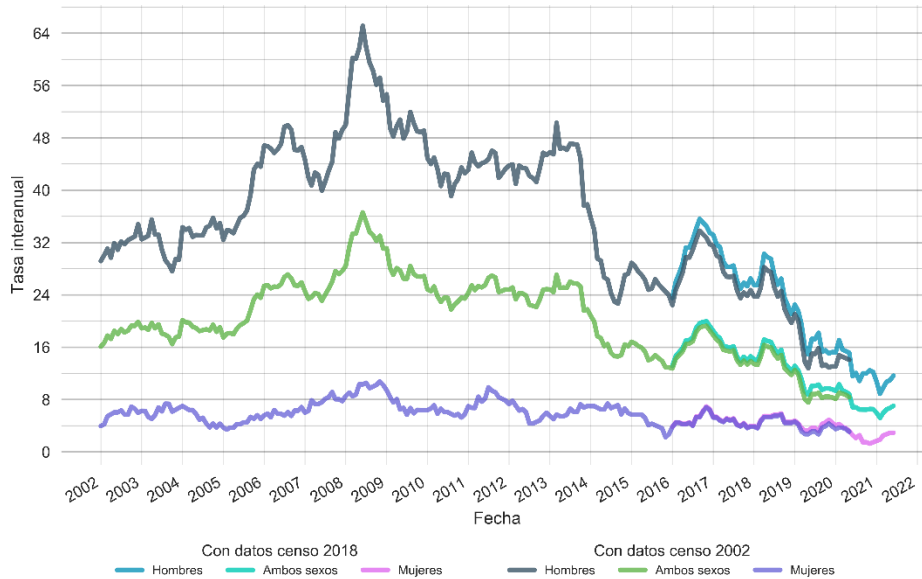
Código	Municipio	Tasa total	Tasa mujeres	Tasa hombres	Lesiones totales	Lesiones mujeres	Lesiones hombres
801	Totonicapán	0.0	0.0	0.0	0	0	0
802	San Cristóbal Totonicapán	0.0	0.0	0.0	0	0	0
803	San Francisco El Alto	0.0	0.0	0.0	0	0	0
804	San Andrés Xecul	0.0	0.0	0.0	0	0	0
805	Momostenango	0.0	0.0	0.0	0	0	0
806	Santa María Chiquimula	0.0	0.0	0.0	0	0	0
807	Santa Lucía La Reforma	0.0	0.0	0.0	0	0	0
808	San Bartolo Aguas Calientes	0.0	0.0	0.0	0	0	0
800	<b>TOTONICAPÁN</b>	<b>0.0</b>	<b>0.0</b>	<b>0.0</b>	<b>0</b>	<b>0</b>	<b>0</b>

Fuente: elaboración propia con datos de PNC y proyecciones de población del INE (2020)

# QUETZALTENANGO

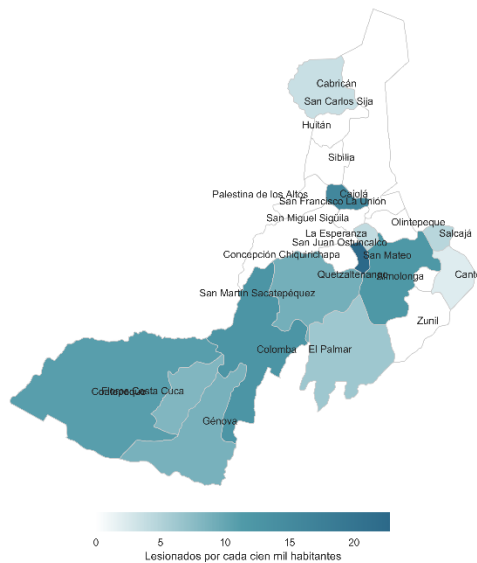
Durante el mes de junio de 2021, en el departamento de QUETZALTENANGO se registró un total de 3 lesiones para ambos sexos (0 mujeres y 3 hombres). En lo que va del año, se ha registrado un total de 31 lesionados para ambos sexos (8 mujeres y 23 hombres). La tasa interanual para ambos sexos al mes de junio 2021 fue de 7.0 lesionados por cada cien mil habitantes. Para mujeres la tasa interanual fue de 2.9 lesionadas por cada cien mil mujeres. Y para hombres la tasa interanual fue de 11.6.

**Quetzaltenango: tendencia mensual de la tasa interanual por sexo de la víctima 2001-2021**



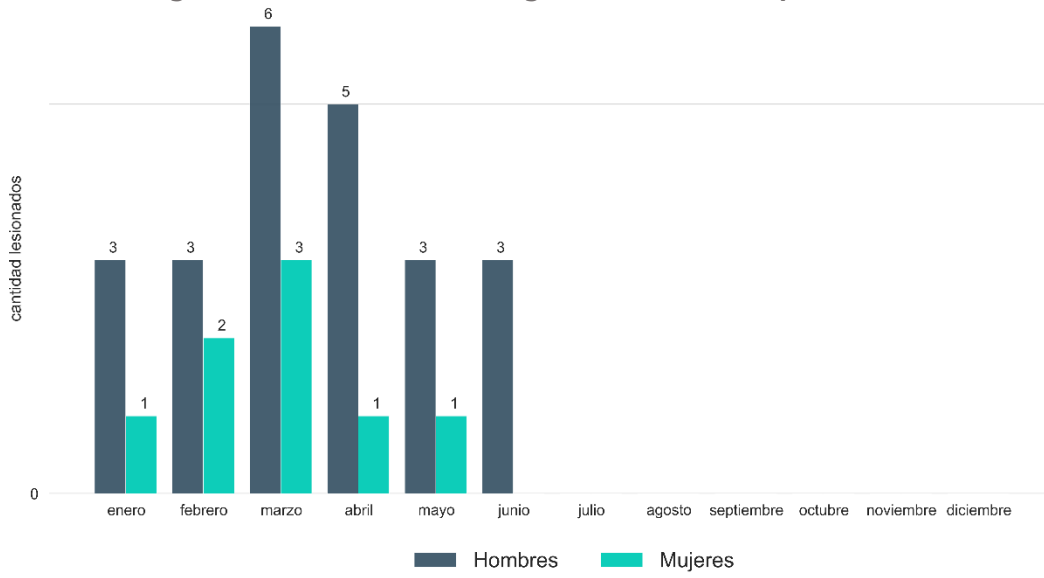
Fuente: elaboración propia con datos de PNC y proyecciones de población del INE (2020)

**Quetzaltenango: tasa interanual ambos sexos junio 2021**



Fuente: elaboración propia con datos de PNC y proyecciones de población del INE (2020)

### Quetzaltenango: lesiones mensuales registradas en 2021 por sexo de la víctima



Fuente: elaboración propia con datos de PNC

## Quetzaltenango: tasa de lesiones y lesiones registradas en junio 2021

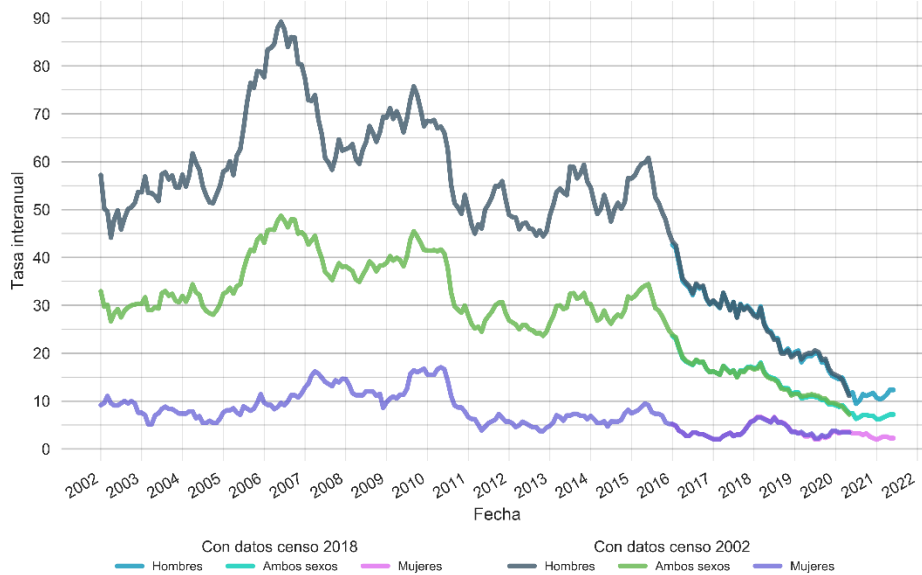
Código	Municipio	Tasa total	Tasa mujeres	Tasa hombres	Lesiones totales	Lesiones mujeres	Lesiones hombres
901	Quetzaltenango	0.5	0.0	1.0	1	0	1
902	Salcajá	0.0	0.0	0.0	0	0	0
903	Olintepeque	0.0	0.0	0.0	0	0	0
904	San Carlos Sija	0.0	0.0	0.0	0	0	0
905	Sibilia	0.0	0.0	0.0	0	0	0
906	Cabricán	0.0	0.0	0.0	0	0	0
907	Cajolá	0.0	0.0	0.0	0	0	0
908	San Miguel Siguilá	0.0	0.0	0.0	0	0	0
909	San Juan Ostuncalco	0.0	0.0	0.0	0	0	0
910	San Mateo	0.0	0.0	0.0	0	0	0
911	Concepción Chiquirichapa	0.0	0.0	0.0	0	0	0
912	San Martín Sacatepéquez	0.0	0.0	0.0	0	0	0
913	Almolonga	0.0	0.0	0.0	0	0	0
914	Cantel	0.0	0.0	0.0	0	0	0
915	Huitán	0.0	0.0	0.0	0	0	0
916	Zunil	0.0	0.0	0.0	0	0	0
917	Colomba	3.6	0.0	7.2	2	0	2
918	San Francisco La Unión	0.0	0.0	0.0	0	0	0
919	El Palmar	0.0	0.0	0.0	0	0	0
920	Coatepeque	0.0	0.0	0.0	0	0	0
921	Génova	0.0	0.0	0.0	0	0	0
922	Flores Costa Cuca	0.0	0.0	0.0	0	0	0
923	La Esperanza	0.0	0.0	0.0	0	0	0
924	Palestina de los Altos	0.0	0.0	0.0	0	0	0
900	<b>QUETZALTENANGO</b>	<b>0.3</b>	<b>0.0</b>	<b>0.7</b>	<b>3</b>	<b>0</b>	<b>3</b>

Fuente: elaboración propia con datos de PNC y proyecciones de población del INE (2020)

# SUCHITEPÉQUEZ

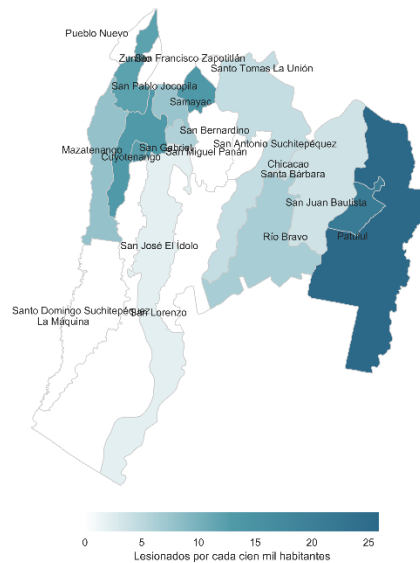
Durante el mes de junio de 2021, en el departamento de SUCHITEPÉQUEZ se registró un total de 4 lesiones para ambos sexos (0 mujeres y 4 hombres). En lo que va del año, se ha registrado un total de 19 lesionados para ambos sexos (3 mujeres y 16 hombres). La tasa interanual para ambos sexos al mes de junio 2021 fue de 7.2 lesionados por cada cien mil habitantes. Para mujeres la tasa interanual fue de 2.2 lesionadas por cada cien mil mujeres. Y para hombres la tasa interanual fue de 12.3.

## Suchitepéquez: tendencia mensual de la tasa interanual por sexo de la víctima 2001-2021



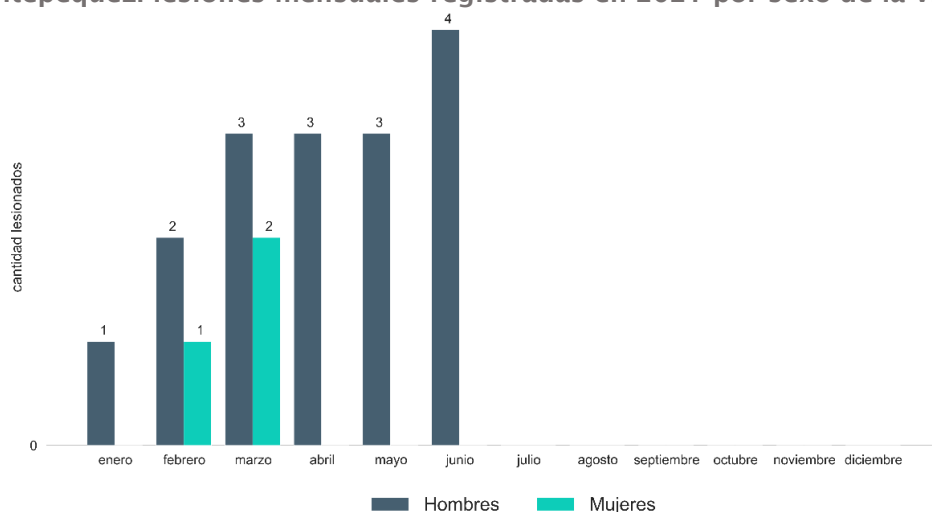
Fuente: elaboración propia con datos de PNC y proyecciones de población del INE (2020)

## Suchitepéquez: tasa interanual ambos sexos junio 2021



Fuente: elaboración propia con datos de PNC y proyecciones de población del INE (2020)

Suchitepéquez: lesiones mensuales registradas en 2021 por sexo de la víctima



Fuente: elaboración propia con datos de PNC

Suchitepéquez: tasa de lesiones y lesiones registradas en junio 2021

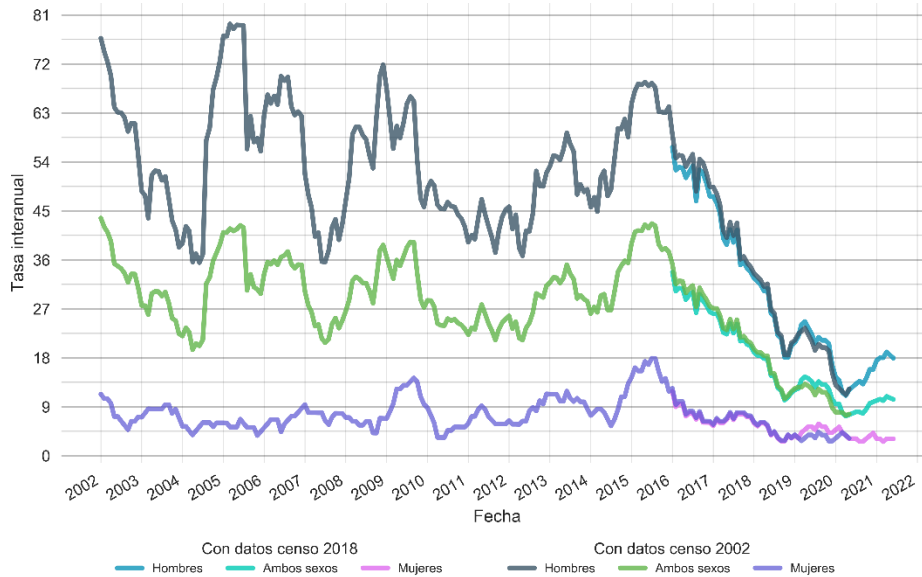
Código	Municipio	Tasa total	Tasa mujeres	Tasa hombres	Lesiones totales	Lesiones mujeres	Lesiones hombres
1001	Mazatenango	0.0	0.0	0.0	0	0	0
1002	Cuyotenango	0.0	0.0	0.0	0	0	0
1003	San Francisco Zapotitlán	0.0	0.0	0.0	0	0	0
1004	San Bernardino	0.0	0.0	0.0	0	0	0
1005	San José El Ídolo	0.0	0.0	0.0	0	0	0
1006	Santo Domingo Suchitepéquez	0.0	0.0	0.0	0	0	0
1007	San Lorenzo	0.0	0.0	0.0	0	0	0
1008	Samayac	0.0	0.0	0.0	0	0	0
1009	San Pablo Jocopilas	0.0	0.0	0.0	0	0	0
1010	San Antonio Suchitepéquez	0.0	0.0	0.0	0	0	0
1011	San Miguel Panán	0.0	0.0	0.0	0	0	0
1012	San Gabriel	0.0	0.0	0.0	0	0	0
1013	Chicacao	0.0	0.0	0.0	0	0	0
1014	Patulul	7.1	0.0	14.2	3	0	3
1015	Santa Bárbara	0.0	0.0	0.0	0	0	0
1016	San Juan Bautista	10.6	0.0	21.4	1	0	1
1017	Santo Tomás La Unión	0.0	0.0	0.0	0	0	0
1018	Zunilito	0.0	0.0	0.0	0	0	0
1019	Pueblo Nuevo	0.0	0.0	0.0	0	0	0
1020	Rio Bravo	0.0	0.0	0.0	0	0	0
1021	San José La Máquina	0.0	0.0	0.0	0	0	0
<b>1000</b>	<b>SUCHITEPÉQUEZ</b>	<b>0.7</b>	<b>0.0</b>	<b>1.3</b>	<b>4</b>	<b>0</b>	<b>4</b>

Fuente: elaboración propia con datos de PNC y proyecciones de población del INE (2020)

## RETALHULEU

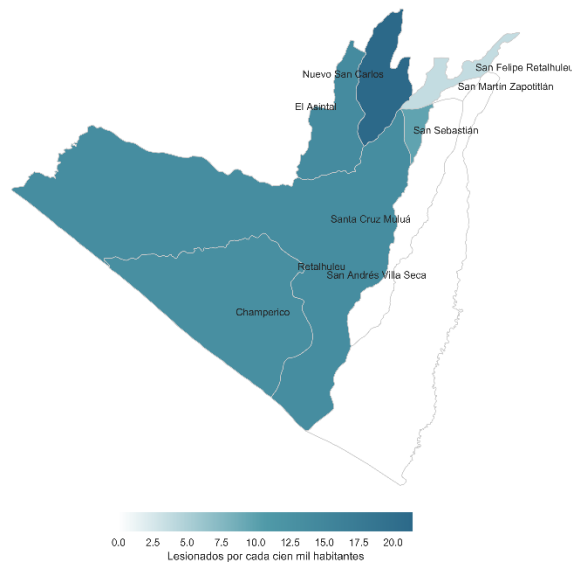
Durante el mes de junio de 2021, en el departamento de RETALHULEU se registró un total de 2 lesiones para ambos sexos (0 mujeres y 2 hombres). En lo que va del año, se ha registrado un total de 20 lesionados para ambos sexos (2 mujeres y 18 hombres). La tasa interanual para ambos sexos al mes de junio 2021 fue de 10.4 lesionados por cada cien mil habitantes. Para mujeres la tasa interanual fue de 3.1 lesionadas por cada cien mil mujeres. Y para hombres la tasa interanual fue de 17.9.

### Retalhuleu: tendencia mensual de la tasa interanual por sexo de la víctima 2001-2021



Fuente: elaboración propia con datos de PNC y proyecciones de población del INE (2020)

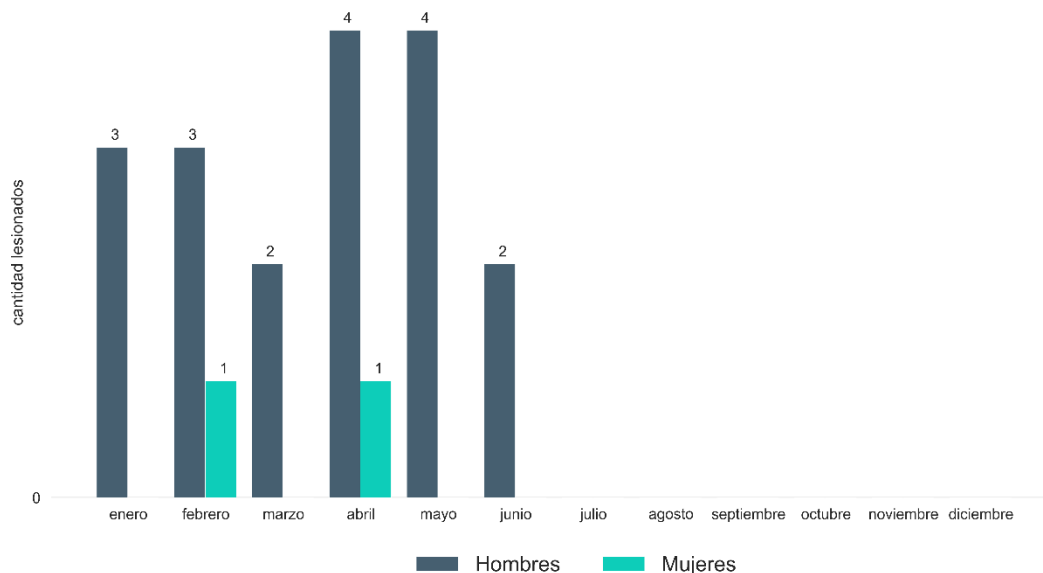
### Retalhuleu: tasa interanual ambos sexos junio 2021



Fuente: elaboración propia con datos de PNC y proyecciones de población del INE (2020)



**Retalhuleu: lesiones mensuales registradas en 2021 por sexo de la víctima**



Fuente: elaboración propia con datos de PNC

**Retalhuleu: tasa de lesiones y lesiones registradas en junio 2021**

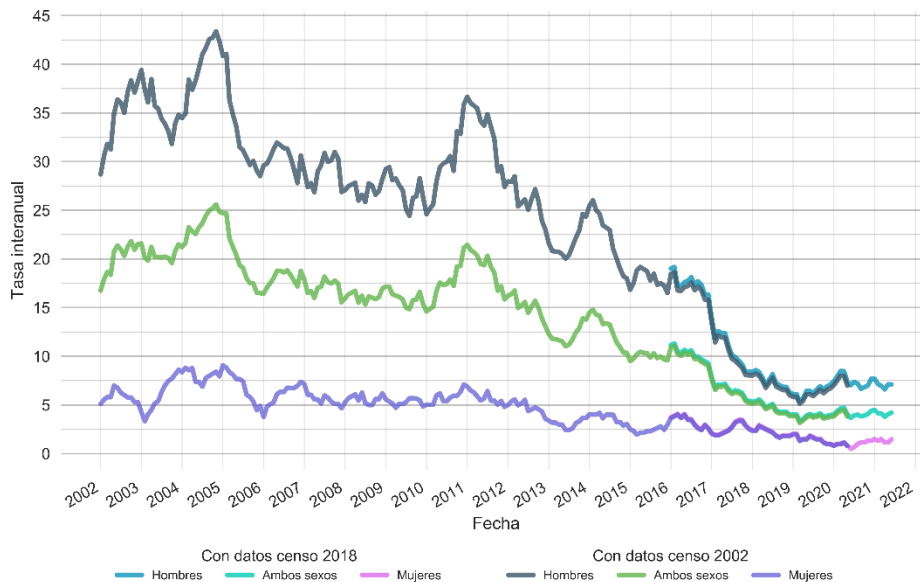
Código	Municipio	Tasa total	Tasa mujeres	Tasa hombres	Lesiones totales	Lesiones mujeres	Lesiones hombres
1101	Retalhuleu	1.8	0.0	3.7	2	0	2
1102	San Sebastián	0.0	0.0	0.0	0	0	0
1103	Santa Cruz Muluá	0.0	0.0	0.0	0	0	0
1104	San Martín Zapotitlán	0.0	0.0	0.0	0	0	0
1105	San Felipe	0.0	0.0	0.0	0	0	0
1106	San Andrés Villa Seca	0.0	0.0	0.0	0	0	0
1107	Champerico	0.0	0.0	0.0	0	0	0
1108	Nuevo San Carlos	0.0	0.0	0.0	0	0	0
1109	El Asintal	0.0	0.0	0.0	0	0	0
1100	<b>RETALHULEU</b>	<b>0.5</b>	<b>0.0</b>	<b>1.1</b>	<b>2</b>	<b>0</b>	<b>2</b>

Fuente: elaboración propia con datos de PNC y proyecciones de población del INE (2020)

## SAN MARCOS

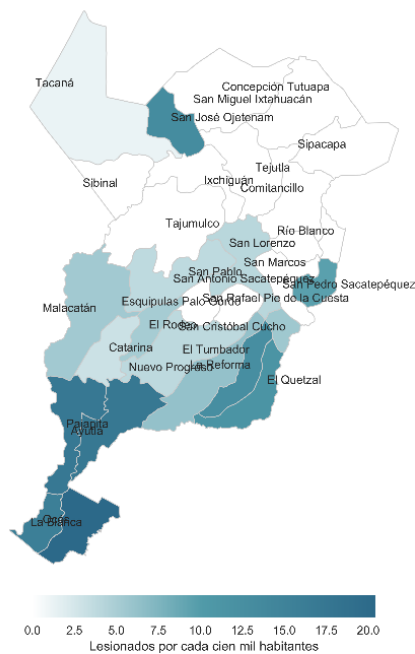
Durante el mes de junio de 2021, en el departamento de SAN MARCOS se registró un total de 5 lesiones para ambos sexos (2 mujeres y 3 hombres). En lo que va del año, se ha registrado un total de 21 lesionados para ambos sexos (4 mujeres y 17 hombres). La tasa interanual para ambos sexos al mes de junio 2021 fue de 4.2 lesionados por cada cien mil habitantes. Para mujeres la tasa interanual fue de 1.5 lesionadas por cada cien mil mujeres. Y para hombres la tasa interanual fue de 7.1.

**San Marcos: tendencia mensual de la tasa interanual por sexo de la víctima 2001-2021**



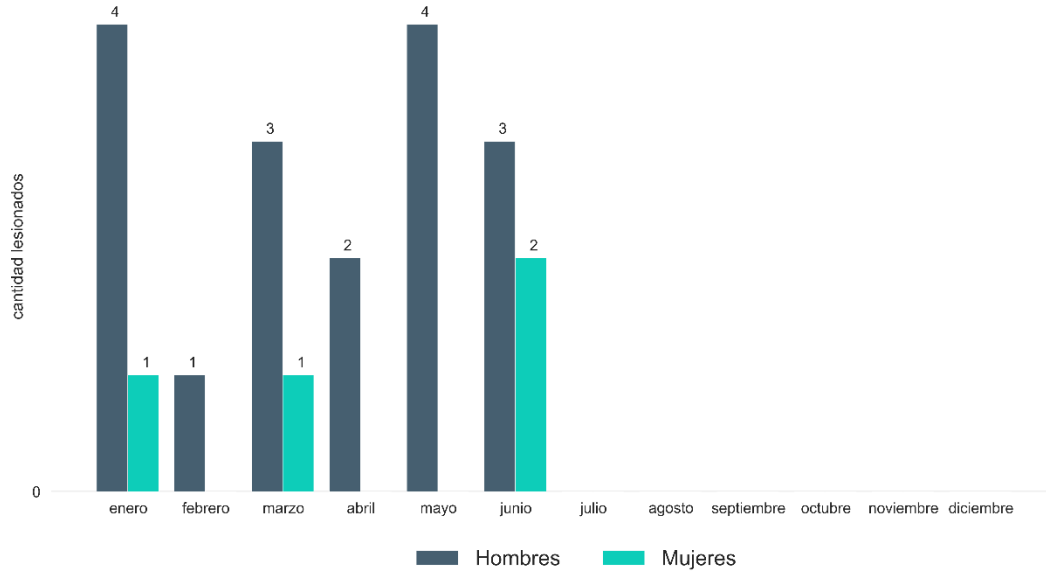
Fuente: elaboración propia con datos de PNC y proyecciones de población del INE (2020)

**San Marcos: tasa interanual ambos sexos junio 2021**



Fuente: elaboración propia con datos de PNC y proyecciones de población del INE (2020)

### San Marcos: lesiones mensuales registradas en 2021 por sexo de la víctima



Fuente: elaboración propia con datos de PNC

## San Marcos: tasa de lesiones y lesiones registradas en junio 2021

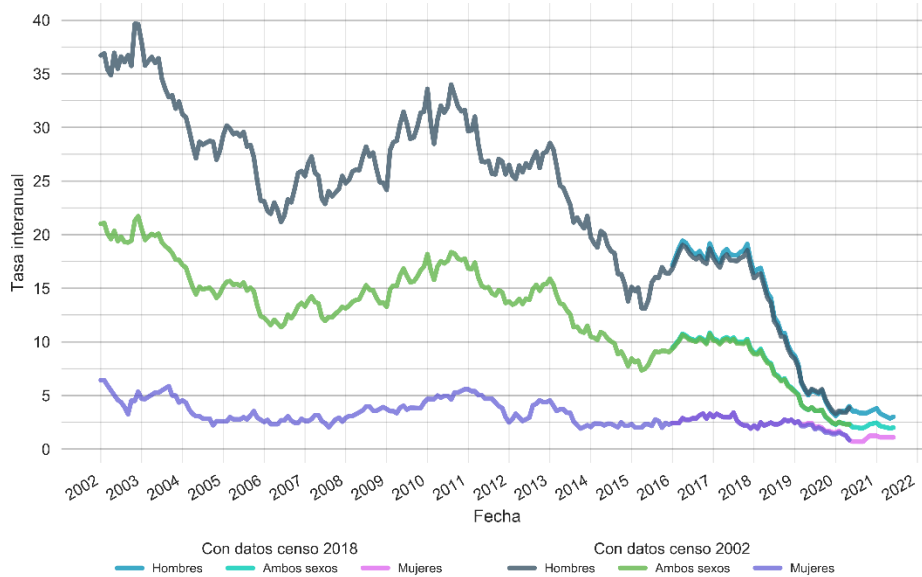
Código	Municipio	Tasa total	Tasa mujeres	Tasa hombres	Lesiones totales	Lesiones mujeres	Lesiones hombres
1201	San Marcos	0.0	0.0	0.0	0	0	0
1202	San Pedro Sacatepéquez	0.0	0.0	0.0	0	0	0
1203	San Antonio Sacatepéquez	0.0	0.0	0.0	0	0	0
1204	Comitancillo	0.0	0.0	0.0	0	0	0
1205	San Miguel Ixtahuacán	0.0	0.0	0.0	0	0	0
1206	Concepción Tutuapa	0.0	0.0	0.0	0	0	0
1207	Tacaná	0.0	0.0	0.0	0	0	0
1208	Sibinal	0.0	0.0	0.0	0	0	0
1209	Tajumulco	0.0	0.0	0.0	0	0	0
1210	Tejutla	0.0	0.0	0.0	0	0	0
1211	San Rafael Pie de La Cuesta	0.0	0.0	0.0	0	0	0
1212	Nuevo Progreso	0.0	0.0	0.0	0	0	0
1213	El Tumbador	0.0	0.0	0.0	0	0	0
1214	El Rodeo	0.0	0.0	0.0	0	0	0
1215	Malacatán	0.0	0.0	0.0	0	0	0
1216	Catarina	0.0	0.0	0.0	0	0	0
1217	Ayutla	2.1	4.2	0.0	1	1	0
1218	Ocós	0.0	0.0	0.0	0	0	0
1219	San Pablo	1.9	0.0	3.9	1	0	1
1220	El Quetzal	7.7	7.6	7.8	2	1	1
1221	La Reforma	0.0	0.0	0.0	0	0	0
1222	Pajapita	0.0	0.0	0.0	0	0	0
1223	Ixchiguán	0.0	0.0	0.0	0	0	0
1224	San José Ojetenam	4.4	0.0	8.9	1	0	1
1225	San Cristóbal Cucho	0.0	0.0	0.0	0	0	0
1226	Sipacapa	0.0	0.0	0.0	0	0	0
1227	Esquipulas Palo Gordo	0.0	0.0	0.0	0	0	0
1228	Rio Blanco	0.0	0.0	0.0	0	0	0
1229	San Lorenzo	0.0	0.0	0.0	0	0	0
1230	La Blanca	0.0	0.0	0.0	0	0	0
1200	<b>SAN MARCOS</b>	<b>0.4</b>	<b>0.3</b>	<b>0.5</b>	<b>5</b>	<b>2</b>	<b>3</b>

Fuente: elaboración propia con datos de PNC y proyecciones de población del INE (2020)

# HUEHUETENANGO

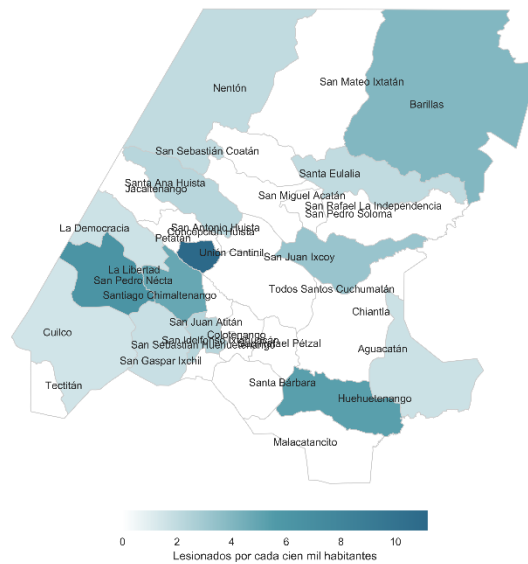
Durante el mes de junio de 2021, en el departamento de HUEHUETENANGO se registró un total de 3 lesiones para ambos sexos (1 mujeres y 2 hombres). En lo que va del año, se ha registrado un total de 11 lesionados para ambos sexos (2 mujeres y 9 hombres). La tasa interanual para ambos sexos al mes de junio 2021 fue de 2.0 lesionados por cada cien mil habitantes. Para mujeres la tasa interanual fue de 1.1 lesionadas por cada cien mil mujeres. Y para hombres la tasa interanual fue de 3.0.

Huehuetenango: tendencia mensual de la tasa interanual por sexo de la víctima 2001-2021



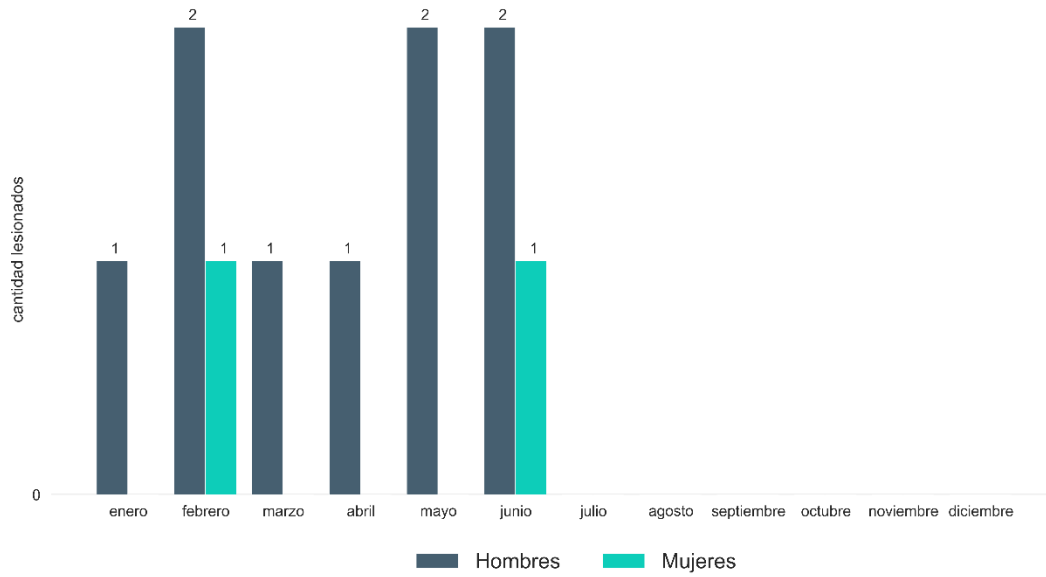
Fuente: elaboración propia con datos de PNC y proyecciones de población del INE (2020)

Huehuetenango: tasa interanual ambos sexos junio 2021



Fuente: elaboración propia con datos de PNC y proyecciones de población del INE (2020)

### Huehuetenango: lesiones mensuales registradas en 2021 por sexo de la víctima



Fuente: elaboración propia con datos de PNC

## Huehuetenango: tasa de lesiones y lesiones registradas en junio 2021

Código	Municipio	Tasa total	Tasa mujeres	Tasa hombres	Lesiones totales	Lesiones mujeres	Lesiones hombres
1301	Huehuetenango	0.0	0.0	0.0	0	0	0
1302	Chiantla	0.0	0.0	0.0	0	0	0
1303	Malacatancito	0.0	0.0	0.0	0	0	0
1304	Cuilco	0.0	0.0	0.0	0	0	0
1305	Nentón	0.0	0.0	0.0	0	0	0
1306	San Pedro Necta	2.4	0.0	5.0	1	0	1
1307	Jacaltenango	0.0	0.0	0.0	0	0	0
1308	San Pedro Soloma	0.0	0.0	0.0	0	0	0
1309	San Ildefonso Ixtahuacán	1.8	3.5	0.0	1	1	0
1310	Santa Bárbara	0.0	0.0	0.0	0	0	0
1311	La Libertad	0.0	0.0	0.0	0	0	0
1312	La Democracia	0.0	0.0	0.0	0	0	0
1313	San Miguel Acatán	0.0	0.0	0.0	0	0	0
1314	San Rafael La Independencia	0.0	0.0	0.0	0	0	0
1315	Todos Santos Cuchumatán	0.0	0.0	0.0	0	0	0
1316	San Juan Atitán	0.0	0.0	0.0	0	0	0
1317	Santa Eulalia	0.0	0.0	0.0	0	0	0
1318	San Mateo Ixtatán	0.0	0.0	0.0	0	0	0
1319	Colotenango	0.0	0.0	0.0	0	0	0
1320	San Sebastián Huehuetenango	0.0	0.0	0.0	0	0	0
1321	Tectitán	0.0	0.0	0.0	0	0	0
1322	Concepción Huista	0.0	0.0	0.0	0	0	0
1323	San Juan Ixcoy	0.0	0.0	0.0	0	0	0
1324	San Antonio Huista	0.0	0.0	0.0	0	0	0
1325	San Sebastián Coatán	0.0	0.0	0.0	0	0	0
1326	Barillas	0.8	0.0	1.6	1	0	1
1327	Aguacatán	0.0	0.0	0.0	0	0	0
1328	San Rafael Petzal	0.0	0.0	0.0	0	0	0
1329	San Gaspar Ixchil	0.0	0.0	0.0	0	0	0
1330	Santiago Chimaltenango	0.0	0.0	0.0	0	0	0
1331	Santa Ana Huista	0.0	0.0	0.0	0	0	0
1332	Unión Cantinil	0.0	0.0	0.0	0	0	0
1333	Petatán	0.0	0.0	0.0	0	0	0
1300	<b>HUEHUETENANGO</b>	<b>0.2</b>	<b>0.1</b>	<b>0.3</b>	<b>3</b>	<b>1</b>	<b>2</b>

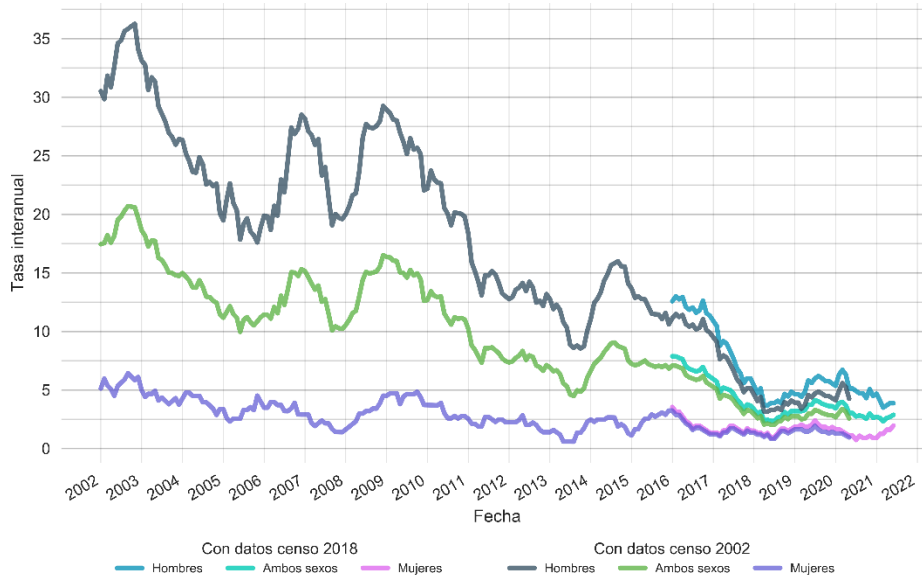
Fuente: elaboración propia con datos de PNC y proyecciones de población del INE (2020)



# QUICHÉ

Durante el mes de junio de 2021, en el departamento de QUICHÉ se registró un total de 4 lesiones para ambos sexos (3 mujeres y 1 hombres). En lo que va del año, se ha registrado un total de 14 lesionados para ambos sexos (7 mujeres y 7 hombres). La tasa interanual para ambos sexos al mes de junio 2021 fue de 2.9 lesionados por cada cien mil habitantes. Para mujeres la tasa interanual fue de 2.0 lesionadas por cada cien mil mujeres. Y para hombres la tasa interanual fue de 3.9.

**Quiché: tendencia mensual de la tasa interanual por sexo de la víctima 2001-2021**



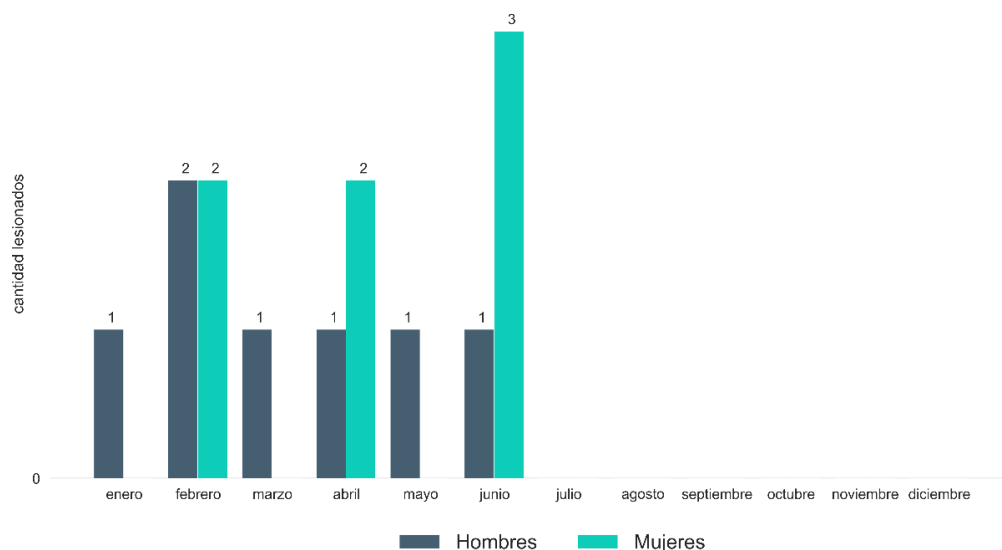
Fuente: elaboración propia con datos de PNC y proyecciones de población del INE (2020)

**Quiché: tasa interanual ambos sexos junio 2021**



Fuente: elaboración propia con datos de PNC y proyecciones de población del INE (2020)

Quiché: lesiones mensuales registradas en 2021 por sexo de la víctima



Fuente: elaboración propia con datos de PNC

Quiché: tasa de lesiones y lesiones registradas en junio 2021

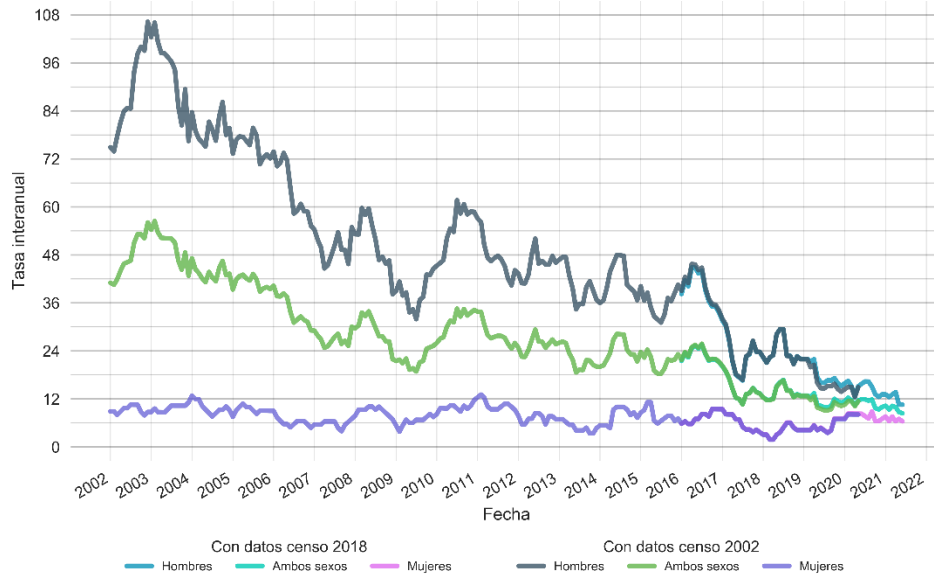
Código	Municipio	Tasa total	Tasa mujeres	Tasa hombres	Lesiones totales	Lesiones mujeres	Lesiones hombres
1401	Santa Cruz del Quiché	0.0	0.0	0.0	0	0	0
1402	Chiché	0.0	0.0	0.0	0	0	0
1403	Chinique	0.0	0.0	0.0	0	0	0
1404	Zacualpa	0.0	0.0	0.0	0	0	0
1405	Chajul	0.0	0.0	0.0	0	0	0
1406	Chichicastenango	0.0	0.0	0.0	0	0	0
1407	Patzité	0.0	0.0	0.0	0	0	0
1408	San Antonio Ilotenango	0.0	0.0	0.0	0	0	0
1409	San Pedro Jocopilas	0.0	0.0	0.0	0	0	0
1410	Cunén	0.0	0.0	0.0	0	0	0
1411	San Juan Cotzal	0.0	0.0	0.0	0	0	0
1412	Joyabaj	1.8	3.4	0.0	2	2	0
1413	Santa María Nebaj	1.3	0.0	2.7	1	0	1
1414	San Andrés Sajcabajá	0.0	0.0	0.0	0	0	0
1415	San Miguel Uspantán	0.0	0.0	0.0	0	0	0
1416	Sacapulas	0.0	0.0	0.0	0	0	0
1417	San Bartolomé Jocotenango	0.0	0.0	0.0	0	0	0
1418	Canillá	0.0	0.0	0.0	0	0	0
1419	Chicamán	2.3	4.5	0.0	1	1	0
1420	Ixcán	0.0	0.0	0.0	0	0	0
1421	Pachalum	0.0	0.0	0.0	0	0	0
1400	<b>QUICHE</b>	<b>0.4</b>	<b>0.5</b>	<b>0.2</b>	<b>4</b>	<b>3</b>	<b>1</b>

Fuente: elaboración propia con datos de PNC y proyecciones de población del INE (2020)

## BAJA VERAPAZ

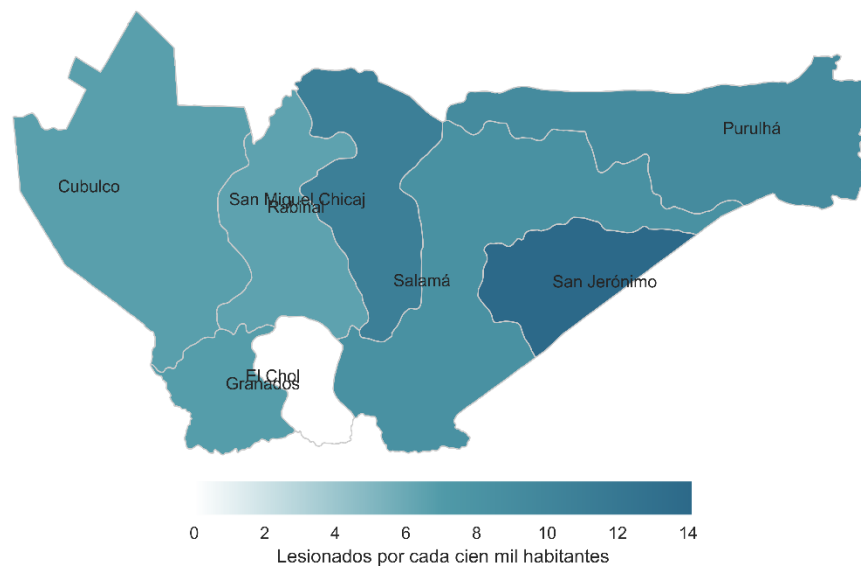
Durante el mes de junio de 2021, en el departamento de BAJA VERAPAZ se registró un total de 2 lesiones para ambos sexos (1 mujeres y 1 hombres). En lo que va del año, se ha registrado un total de 11 lesionados para ambos sexos (5 mujeres y 6 hombres). La tasa interanual para ambos sexos al mes de junio 2021 fue de 8.4 lesionados por cada cien mil habitantes. Para mujeres la tasa interanual fue de 6.4 lesionadas por cada cien mil mujeres. Y para hombres la tasa interanual fue de 10.6.

### Baja Verapaz: tendencia mensual de la tasa interanual por sexo de la víctima 2001-2021



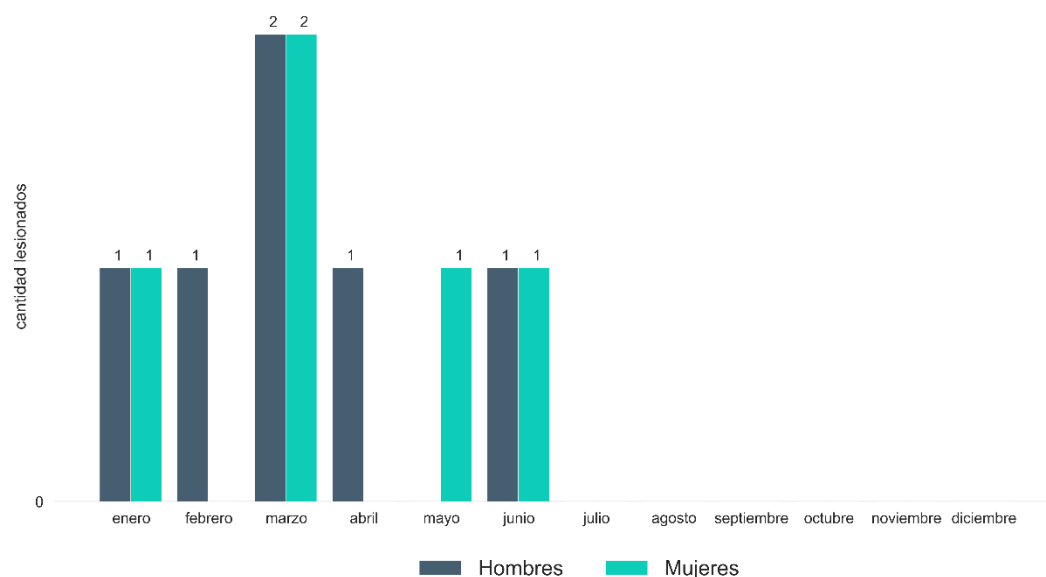
Fuente: elaboración propia con datos de PNC y proyecciones de población del INE (2020)

### Baja Verapaz: tasa interanual ambos sexos junio 2021



Fuente: elaboración propia con datos de PNC y proyecciones de población del INE (2020)

Baja Verapaz: lesiones mensuales registradas en 2021 por sexo de la víctima



Fuente: elaboración propia con datos de PNC

Baja Verapaz: total de lesiones registradas en junio 2021

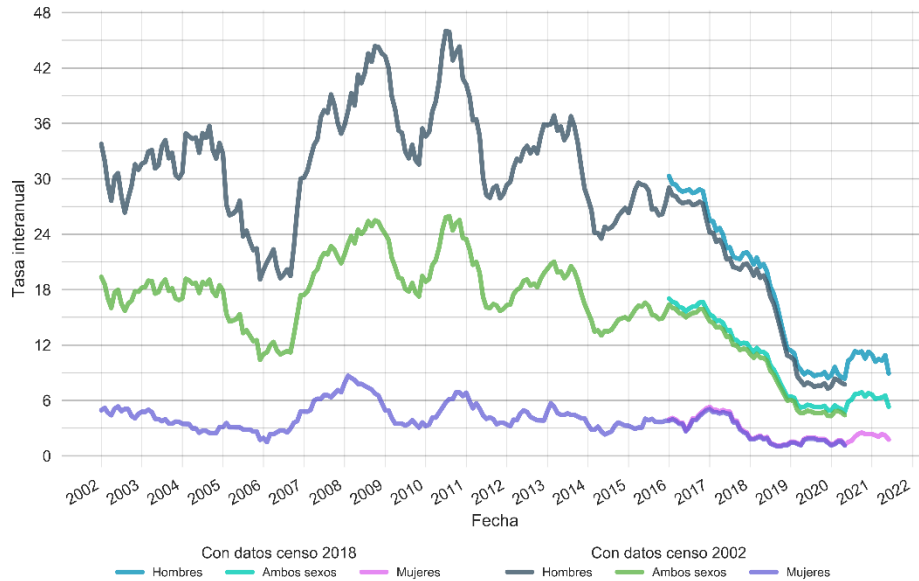
Código	Municipio	Tasa total	Tasa mujeres	Tasa hombres	Lesiones totales	Lesiones mujeres	Lesiones hombres
1501	Salamá	1.4	0.0	2.9	1	0	1
1502	San Miguel Chicaj	0.0	0.0	0.0	0	0	0
1503	Rabinal	0.0	0.0	0.0	0	0	0
1504	Cubulco	0.0	0.0	0.0	0	0	0
1505	Granados	0.0	0.0	0.0	0	0	0
1506	El Chol	0.0	0.0	0.0	0	0	0
1507	San Jerónimo	3.5	6.8	0.0	1	1	0
1508	Purulhá	0.0	0.0	0.0	0	0	0
1500	<b>BAJA VERAPAZ</b>	<b>0.6</b>	<b>0.6</b>	<b>0.6</b>	<b>2</b>	<b>1</b>	<b>1</b>

Fuente: elaboración propia con datos de PNC y proyecciones de población del INE (2020)

# ALTA VERAPAZ

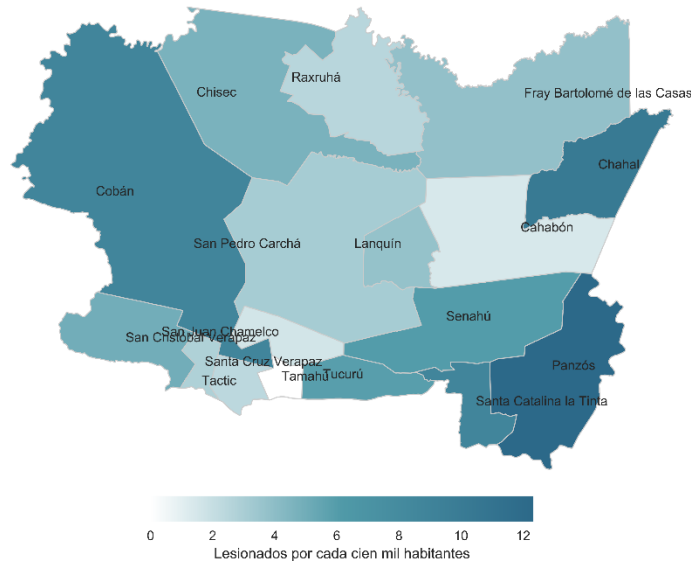
Durante el mes de junio de 2021, en el departamento de ALTA VERAPAZ se registró un total de 6 lesiones para ambos sexos (1 mujeres y 5 hombres). En lo que va del año, se ha registrado un total de 35 lesionados para ambos sexos (4 mujeres y 31 hombres). La tasa interanual para ambos sexos al mes de junio 2021 fue de 5.3 lesionados por cada cien mil habitantes. Para mujeres la tasa interanual fue de 1.8 lesionadas por cada cien mil mujeres. Y para hombres la tasa interanual fue de 8.9.

**Alta Verapaz: tendencia mensual de la tasa interanual por sexo de la víctima 2001-2021**



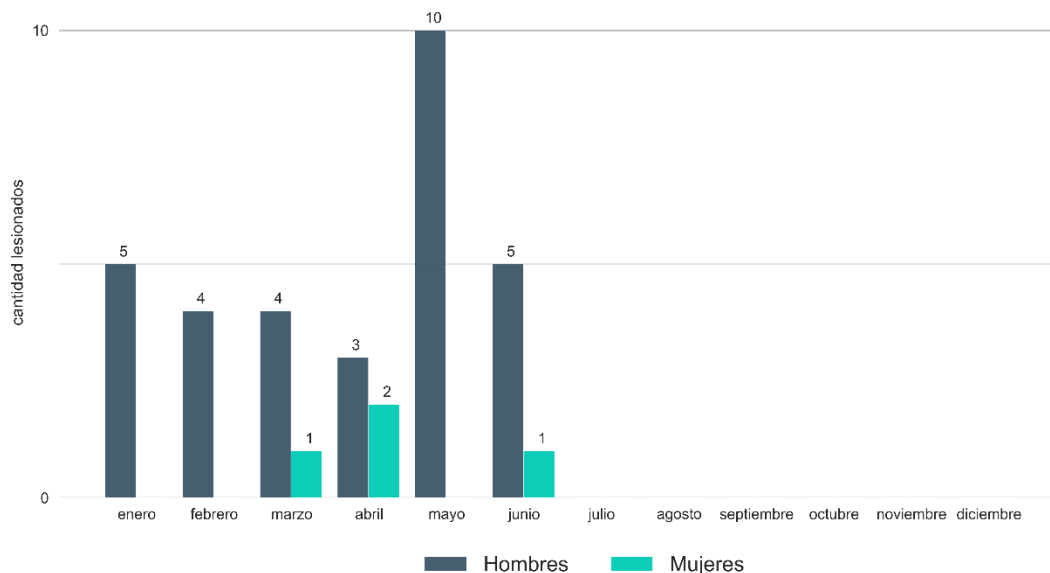
Fuente: elaboración propia con datos de PNC y proyecciones de población del INE (2020)

**Alta Verapaz: tasa interanual ambos sexos junio 2021**



Fuente: elaboración propia con datos de PNC y proyecciones de población del INE (2020)

Alta Verapaz: lesiones mensuales registradas en 2021 por sexo de la víctima



Fuente: elaboración propia con datos de PNC

Alta Verapaz: total de lesiones registradas en junio 2021

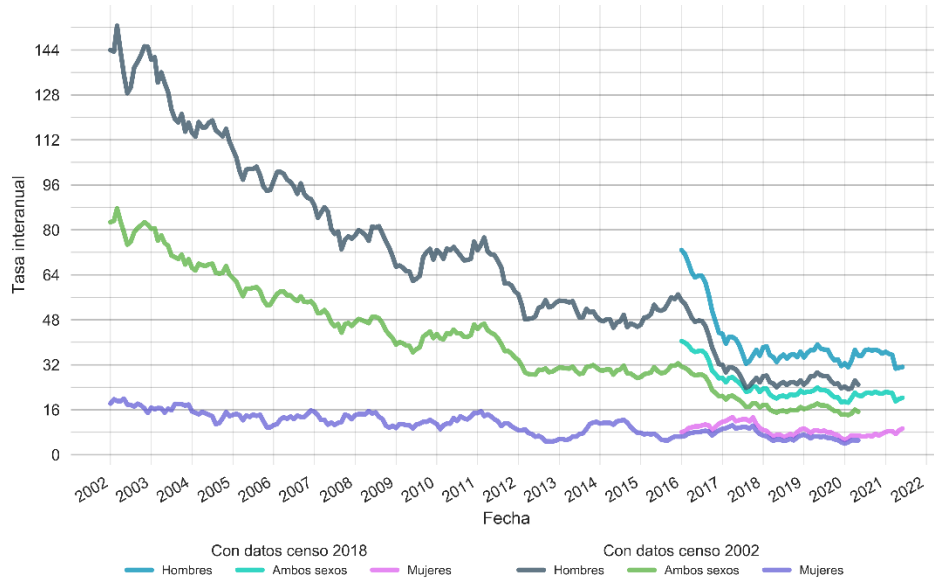
Código	Municipio	Tasa total	Tasa mujeres	Tasa hombres	Lesiones totales	Lesiones mujeres	Lesiones hombres
1601	Cobán	0.0	0.0	0.0	0	0	0
1602	Santa Cruz Verapaz	0.0	0.0	0.0	0	0	0
1603	San Cristóbal Verapaz	0.0	0.0	0.0	0	0	0
1604	Tactic	0.0	0.0	0.0	0	0	0
1605	Tamahú	0.0	0.0	0.0	0	0	0
1606	Tucurú	0.0	0.0	0.0	0	0	0
1607	Panzós	3.7	2.5	4.9	3	1	2
1608	Senahú	1.0	0.0	2.0	1	0	1
1609	San Pedro Carchá	0.4	0.0	0.8	1	0	1
1610	San Juan Chamelco	0.0	0.0	0.0	0	0	0
1611	Lanquín	0.0	0.0	0.0	0	0	0
1612	Cahabón	0.0	0.0	0.0	0	0	0
1613	Chisec	0.0	0.0	0.0	0	0	0
1614	Chahal	0.0	0.0	0.0	0	0	0
1615	Fray Bartolomé de Las Casas	0.0	0.0	0.0	0	0	0
1616	Santa Catalina la Tinta	2.2	0.0	4.4	1	0	1
1617	Raxruhá	0.0	0.0	0.0	0	0	0
1600	ALTA VERAPAZ	0.4	0.1	0.7	6	1	5

Fuente: elaboración propia con datos de PNC y proyecciones de población del INE (2020)

# PETÉN

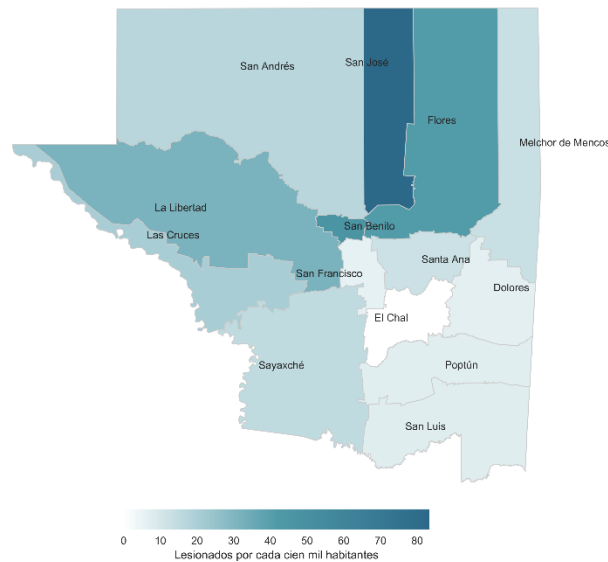
Durante el mes de junio de 2021, en el departamento de PETEN se registró un total de 12 lesiones para ambos sexos (2 mujeres y 10 hombres). En lo que va del año, se ha registrado un total de 65 lesionados para ambos sexos (17 mujeres y 48 hombres). La tasa interanual para ambos sexos al mes de junio 2021 fue de 20.3 lesionados por cada cien mil habitantes. Para mujeres la tasa interanual fue de 9.3 lesionadas por cada cien mil mujeres. Y para hombres la tasa interanual fue de 31.2.

**Petén: tendencia mensual de la tasa interanual por sexo de la víctima 2001-2021**



Fuente: elaboración propia con datos de PNC y proyecciones de población del INE (2020)

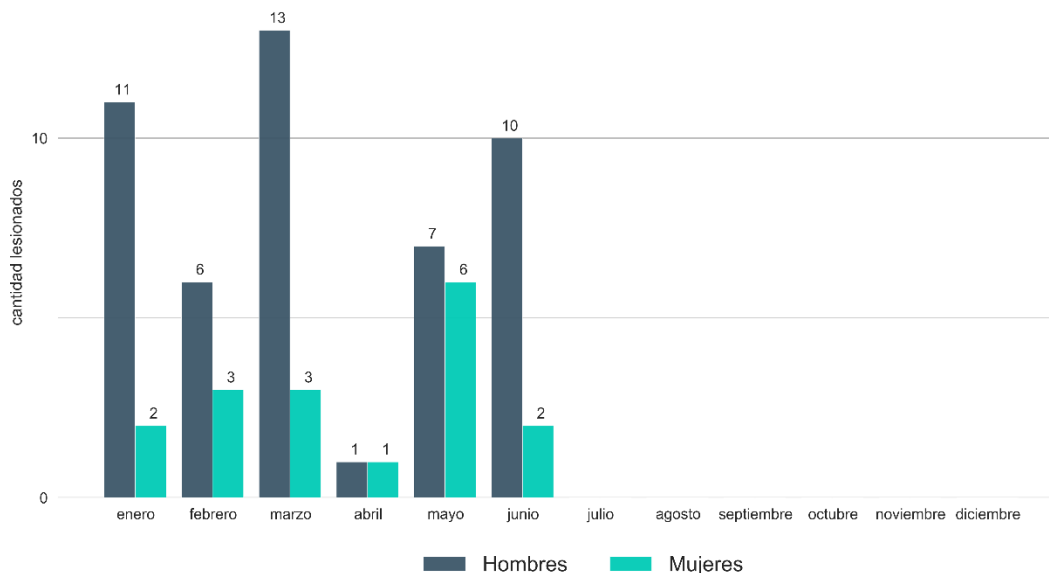
**Petén: tasa interanual ambos sexos junio 2021**



Fuente: elaboración propia con datos de PNC y proyecciones de población del INE (2020)



**Petén: lesiones mensuales registradas en 2021 por sexo de la víctima**



Fuente: elaboración propia con datos de PNC

**Petén: tasa de lesiones y lesiones registradas en junio 2021**

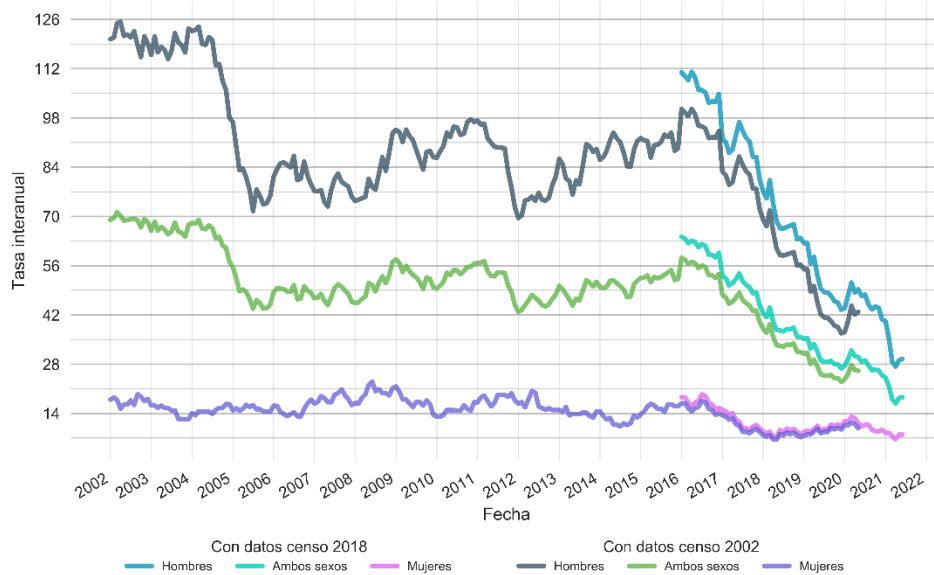
Código	Municipio	Tasa total	Tasa mujeres	Tasa hombres	Lesiones totales	Lesiones mujeres	Lesiones hombres
1701	Flores	4.5	4.5	4.6	2	1	1
1702	San José	0.0	0.0	0.0	0	0	0
1703	San Benito	11.2	3.6	19.1	6	1	5
1704	San Andrés	0.0	0.0	0.0	0	0	0
1705	La Libertad	3.5	0.0	6.9	3	0	3
1706	San Francisco	0.0	0.0	0.0	0	0	0
1707	Santa Ana	0.0	0.0	0.0	0	0	0
1708	Dolores	0.0	0.0	0.0	0	0	0
1709	San Luis	0.0	0.0	0.0	0	0	0
1710	Sayaxché	1.0	0.0	2.0	1	0	1
1711	Melchor de Mencos	0.0	0.0	0.0	0	0	0
1712	Poptún	0.0	0.0	0.0	0	0	0
1713	Las Cruces	0.0	0.0	0.0	0	0	0
1714	El Chal	0.0	0.0	0.0	0	0	0
1700	<b>PETEN</b>	<b>1.9</b>	<b>0.6</b>	<b>3.2</b>	<b>12</b>	<b>2</b>	<b>10</b>

Fuente: elaboración propia con datos de PNC y proyecciones de población del INE (2020)

## IZABAL

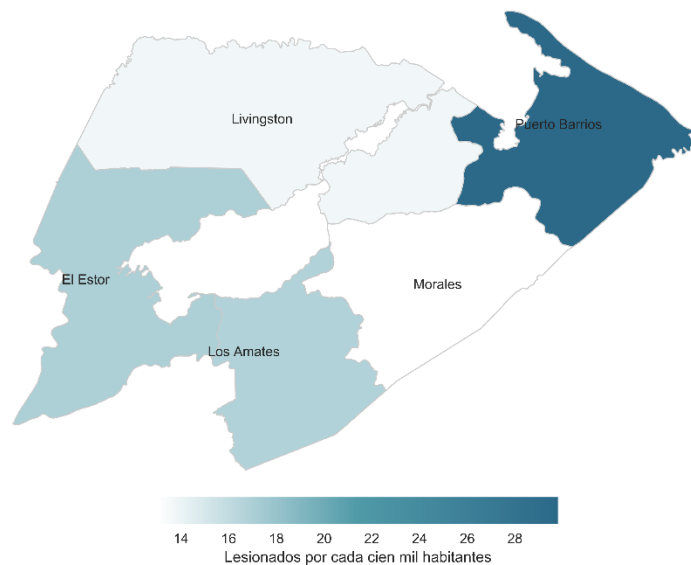
Durante el mes de junio de 2021, en el departamento de IZABAL se registró un total de 7 lesiones para ambos sexos (0 mujeres y 7 hombres). En lo que va del año, se ha registrado un total de 37 lesionados para ambos sexos (8 mujeres y 29 hombres). La tasa interanual para ambos sexos al mes de junio 2021 fue de 18.6 lesionados por cada cien mil habitantes. Para mujeres la tasa interanual fue de 8.0 lesionadas por cada cien mil mujeres. Y para hombres la tasa interanual fue de 29.5.

### Izabal: tendencia mensual de la tasa interanual por sexo de la víctima 2001-2021

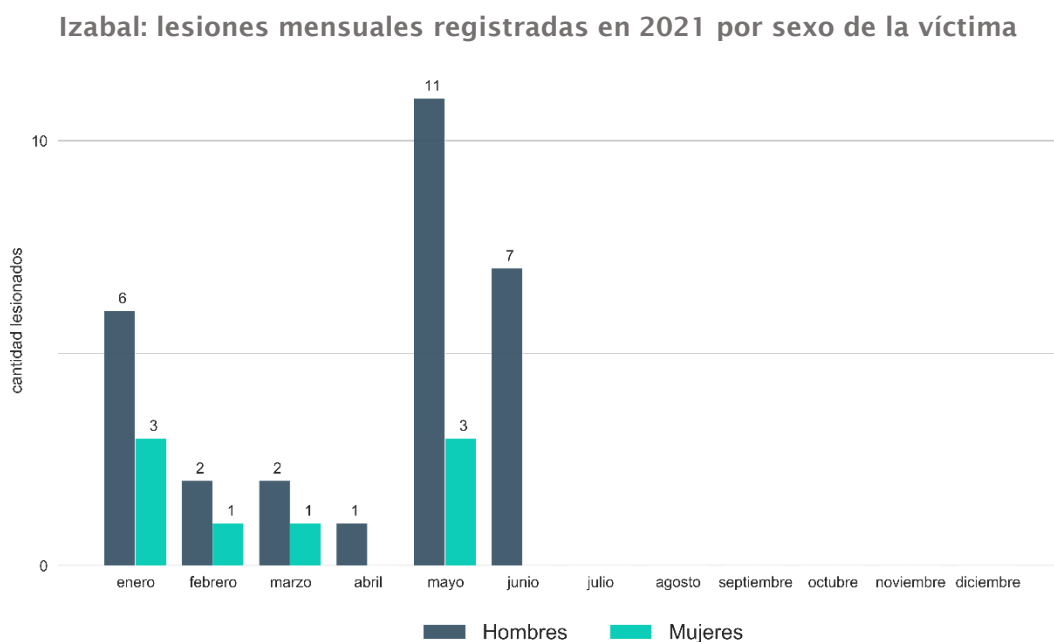


Fuente: elaboración propia con datos de PNC y proyecciones de población del INE (2020)

### Izabal: tasa interanual ambos sexos junio 2021



Fuente: elaboración propia con datos de PNC y proyecciones de población del INE (2020)



Fuente: elaboración propia con datos de PNC

**Izabal: tasa de lesiones y lesiones registradas en junio 2021**

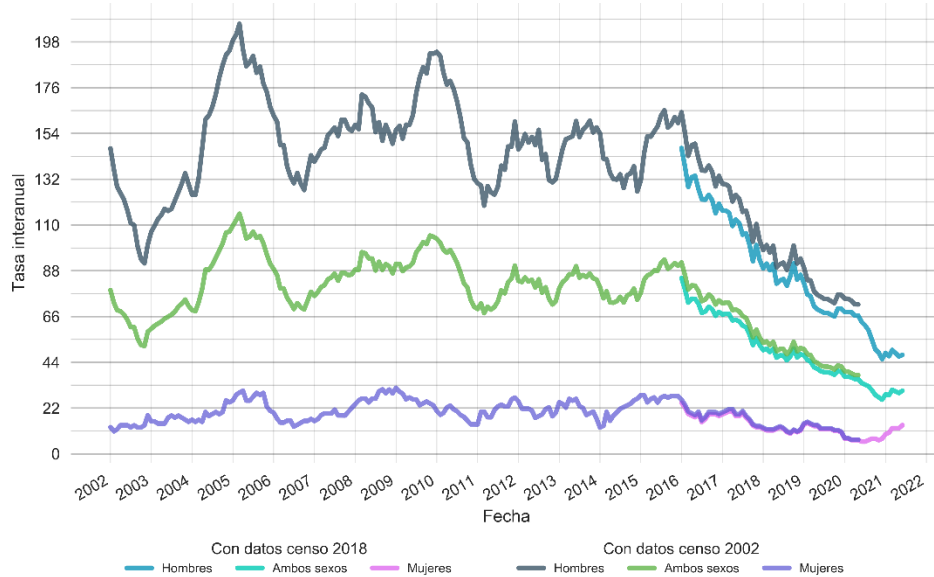
Código	Municipio	Tasa total	Tasa mujeres	Tasa hombres	Lesiones totales	Lesiones mujeres	Lesiones hombres
1801	Puerto Barrios	3.6	0.0	7.3	4	0	4
1802	Livingston	1.2	0.0	2.5	1	0	1
1803	El Estor	0.0	0.0	0.0	0	0	0
1804	Morales	1.9	0.0	3.8	2	0	2
1805	Los Amates	0.0	0.0	0.0	0	0	0
1800	<b>IZABAL</b>	<b>1.6</b>	<b>0.0</b>	<b>3.2</b>	<b>7</b>	<b>0</b>	<b>7</b>

Fuente: elaboración propia con datos de PNC y proyecciones de población del INE (2020)

## ZACAPA

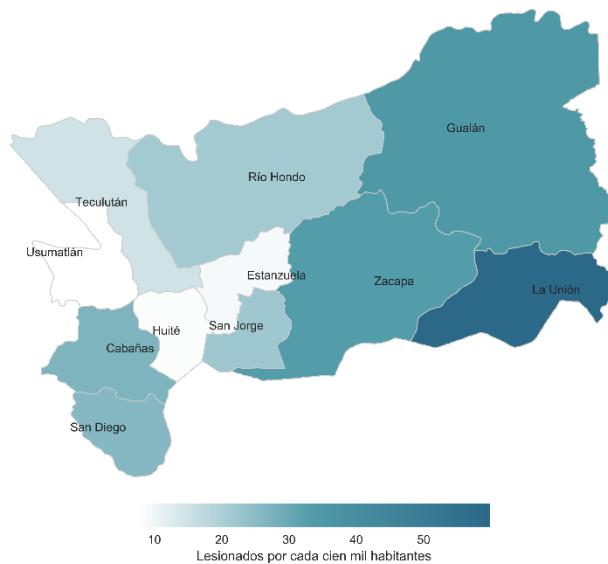
Durante el mes de junio de 2021, en el departamento de ZACAPA se registró un total de 7 lesiones para ambos sexos (2 mujeres y 5 hombres). En lo que va del año, se ha registrado un total de 45 lesionados para ambos sexos (12 mujeres y 33 hombres). La tasa interanual para ambos sexos al mes de junio 2021 fue de 30.3 lesionados por cada cien mil habitantes. Para mujeres la tasa interanual fue de 13.8 lesionadas por cada cien mil mujeres. Y para hombres la tasa interanual fue de 47.6.

### Zacapa: tendencia mensual de la tasa interanual por sexo de la víctima 2001-2021



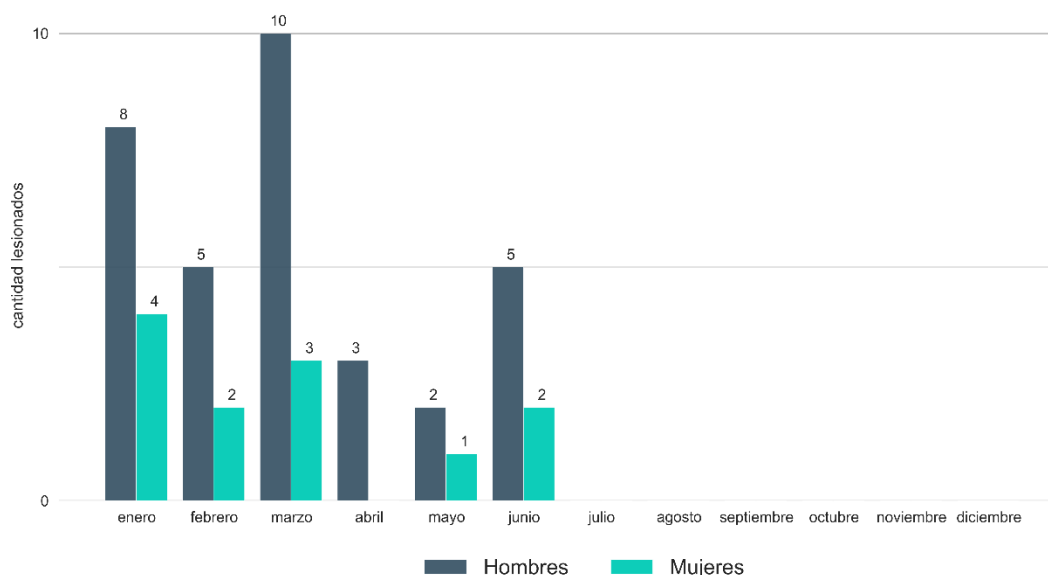
Fuente: elaboración propia con datos de PNC y proyecciones de población del INE (2020)

### Zacapa: tasa interanual ambos sexos junio 2021



Fuente: elaboración propia con datos de PNC y proyecciones de población del INE (2020)

Zacapa: lesiones mensuales registradas en 2021 por sexo de la víctima



Fuente: elaboración propia con datos de PNC

Zacapa: tasa de lesiones y lesiones registradas en junio 2021

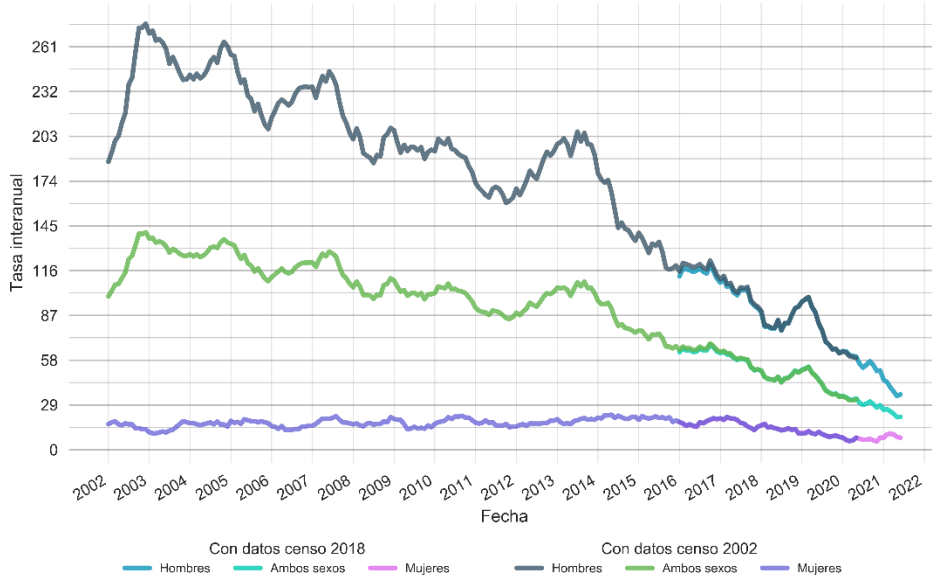
Código	Municipio	Tasa total	Tasa mujeres	Tasa hombres	Lesiones totales	Lesiones mujeres	Lesiones hombres
1901	Zacapa	4.5	2.9	6.2	3	1	2
1902	Estanzuela	0.0	0.0	0.0	0	0	0
1903	Río Hondo	0.0	0.0	0.0	0	0	0
1904	Gualán	2.0	0.0	4.1	1	0	1
1905	Teculután	0.0	0.0	0.0	0	0	0
1906	Usumatlán	0.0	0.0	0.0	0	0	0
1907	Cabañas	0.0	0.0	0.0	0	0	0
1908	San Diego	12.9	25.2	0.0	1	1	0
1909	La Unión	2.6	0.0	5.2	1	0	1
1910	Huité	0.0	0.0	0.0	0	0	0
1911	San Jorge	7.4	0.0	15.2	1	0	1
1900	ZACAPA	2.6	1.4	3.8	7	2	5

Fuente: elaboración propia con datos de PNC y proyecciones de población del INE (2020)

# CHIQUIMULA

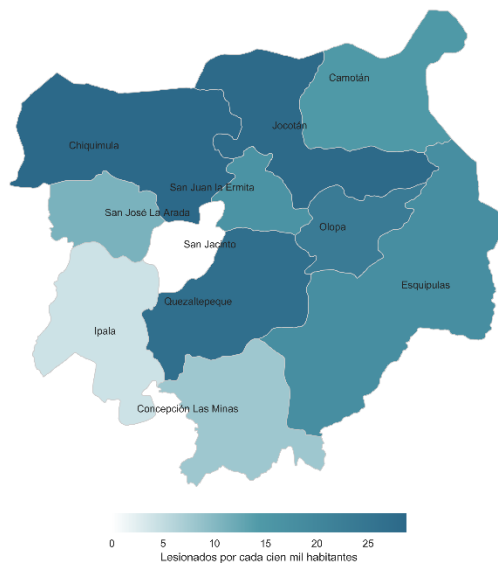
Durante el mes de junio de 2021, en el departamento de CHIQUIMULA se registró un total de 2 lesiones para ambos sexos (0 mujeres y 2 hombres). En lo que va del año, se ha registrado un total de 31 lesionados para ambos sexos (9 mujeres y 22 hombres). La tasa interanual para ambos sexos al mes de junio 2021 fue de 21.3 lesionados por cada cien mil habitantes. Para mujeres la tasa interanual fue de 7.8 lesionadas por cada cien mil mujeres. Y para hombres la tasa interanual fue de 35.8.

**Chiquimula: tendencia mensual de la tasa interanual por sexo de la víctima 2001-2021**



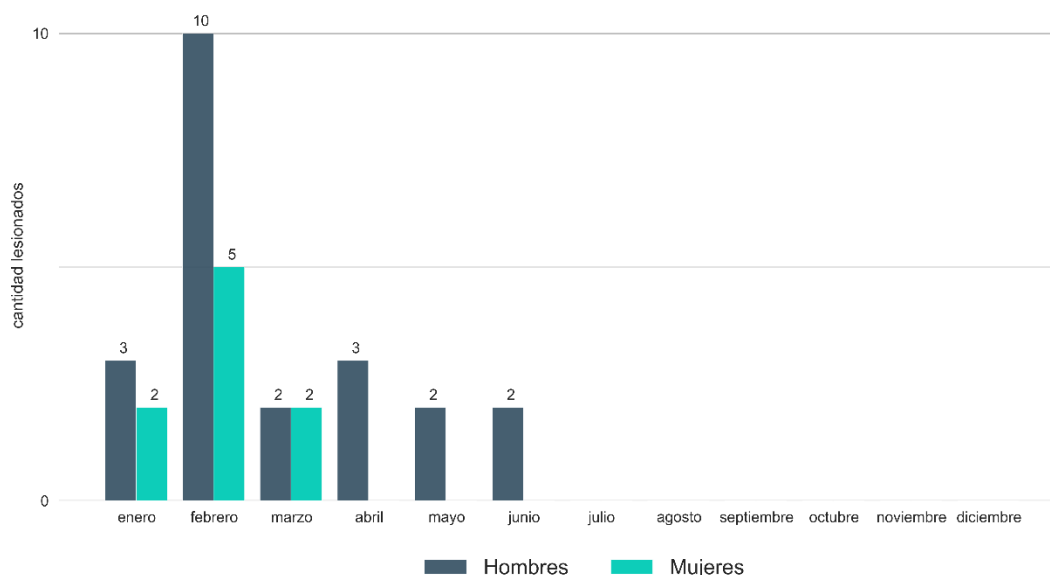
Fuente: elaboración propia con datos de PNC y proyecciones de población del INE (2020)

**Chiquimula: tasa interanual ambos sexos junio 2021**



Fuente: elaboración propia con datos de PNC y proyecciones de población del INE (2020)

### Chiquimula: lesiones mensuales registradas en 2021 por sexo de la víctima



Fuente: elaboración propia con datos de PNC

### Chiquimula: tasa de lesiones y lesiones registradas en junio 2021

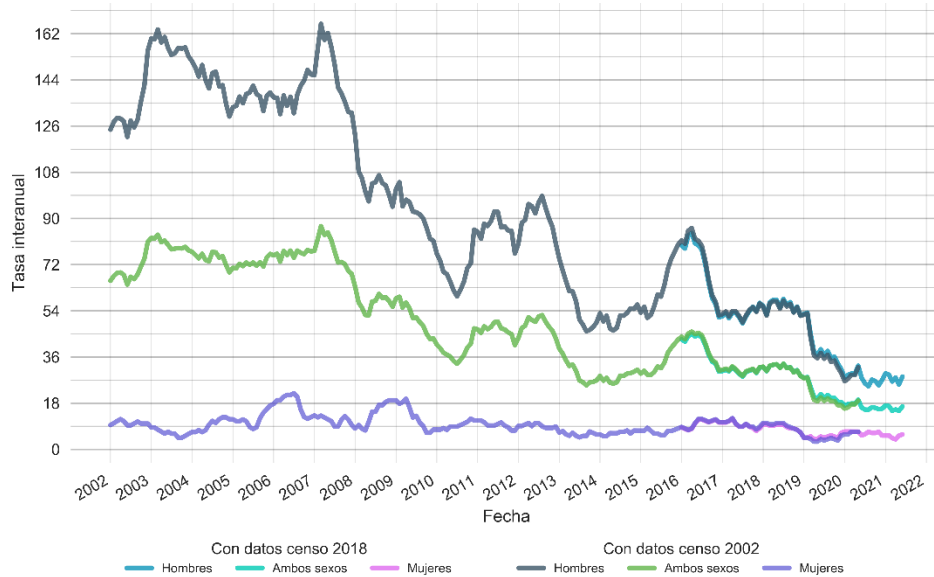
Código	Municipio	Tasa total	Tasa mujeres	Tasa hombres	Lesiones totales	Lesiones mujeres	Lesiones hombres
2001	Chiquimula	1.7	0.0	3.5	2	0	2
2002	San José La Arada	0.0	0.0	0.0	0	0	0
2003	San Juan Ermita	0.0	0.0	0.0	0	0	0
2004	Jocotán	0.0	0.0	0.0	0	0	0
2005	Camotán	0.0	0.0	0.0	0	0	0
2006	Olopa	0.0	0.0	0.0	0	0	0
2007	Esquipulas	0.0	0.0	0.0	0	0	0
2008	Concepción Las Minas	0.0	0.0	0.0	0	0	0
2009	Quetzaltepeque	0.0	0.0	0.0	0	0	0
2010	San Jacinto	0.0	0.0	0.0	0	0	0
2011	Ipala	0.0	0.0	0.0	0	0	0
2000	<b>CHIQUIMULA</b>	<b>0.4</b>	<b>0.0</b>	<b>0.9</b>	<b>2</b>	<b>0</b>	<b>2</b>

Fuente: elaboración propia con datos de PNC y proyecciones de población del INE (2020)

# JALAPA

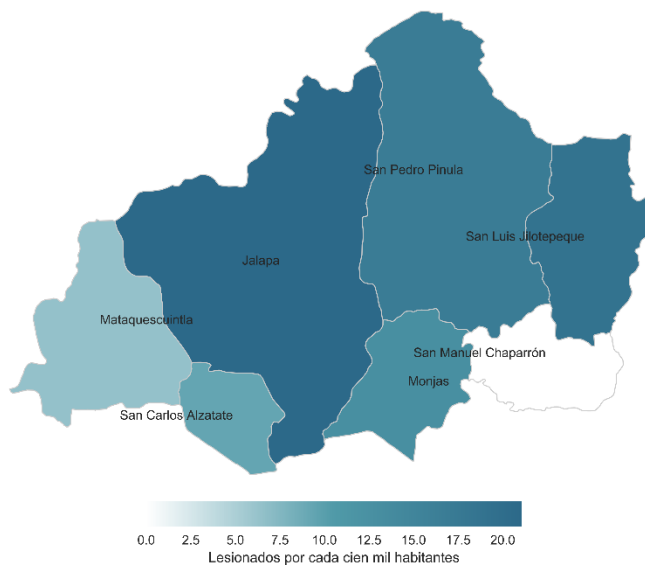
Durante el mes de junio de 2021, en el departamento de JALAPA se registró un total de 7 lesiones para ambos sexos (1 mujeres y 6 hombres). En lo que va del año, se ha registrado un total de 36 lesionados para ambos sexos (6 mujeres y 30 hombres). La tasa interanual para ambos sexos al mes de junio 2021 fue de 16.7 lesionados por cada cien mil habitantes. Para mujeres la tasa interanual fue de 5.8 lesionadas por cada cien mil mujeres. Y para hombres la tasa interanual fue de 28.4.

**Jalapa: tendencia mensual de la tasa interanual por sexo de la víctima 2001-2021**



Fuente: elaboración propia con datos de PNC y proyecciones de población del INE (2020)

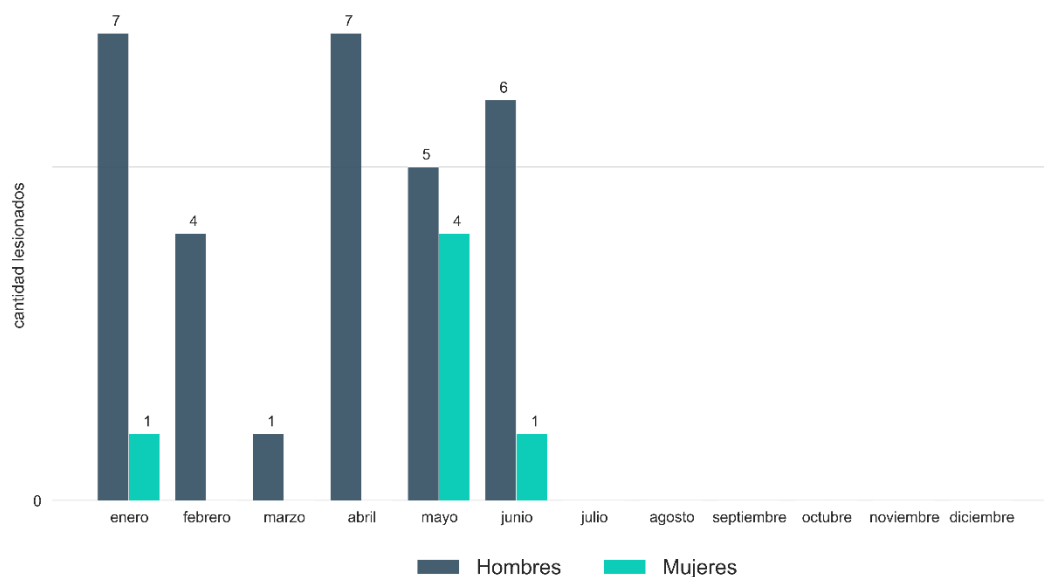
**Jalapa: tasa interanual ambos sexos junio 2021**



Fuente: elaboración propia con datos de PNC y proyecciones de población del INE (2020)



Jalapa: lesiones mensuales registradas en 2021 por sexo de la víctima



Fuente: elaboración propia con datos de PNC

Jalapa: tasa de lesiones y lesiones registradas en junio 2021

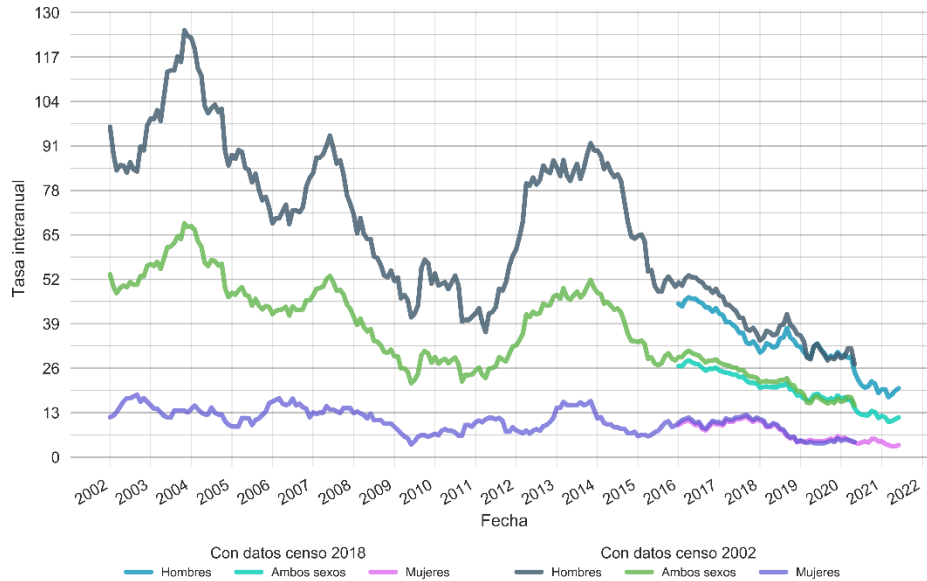
Código	Municipio	Tasa total	Tasa mujeres	Tasa hombres	Lesiones totales	Lesiones mujeres	Lesiones hombres
2101	Jalapa	1.0	0.0	2.2	2	0	2
2102	San Pedro Pinula	1.3	0.0	2.6	1	0	1
2103	San Luis Jilotepeque	0.0	0.0	0.0	0	0	0
2104	San Manuel Chaparrón	0.0	0.0	0.0	0	0	0
2105	San Carlos Alzatate	0.0	0.0	0.0	0	0	0
2106	Monjas	9.7	6.2	13.6	3	1	2
2107	Mataquescuintla	2.1	0.0	4.4	1	0	1
2100	<b>JALAPA</b>	<b>1.7</b>	<b>0.5</b>	<b>3.1</b>	<b>7</b>	<b>1</b>	<b>6</b>

Fuente: elaboración propia con datos de PNC y proyecciones de población del INE (2020)

# JUTIAPA

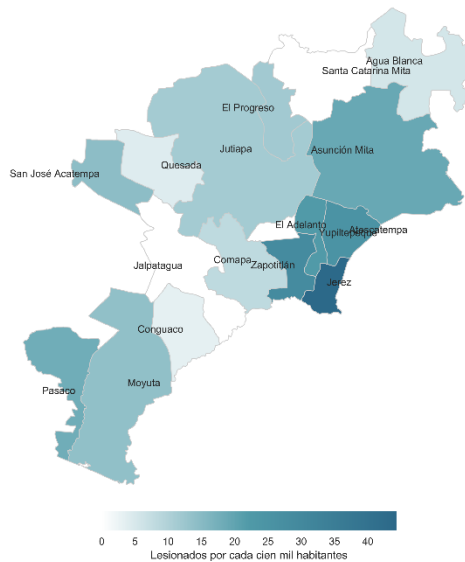
Durante el mes de junio de 2021, en el departamento de JUTIAPA se registró un total de 3 lesiones para ambos sexos (1 mujeres y 2 hombres). En lo que va del año, se ha registrado un total de 23 lesionados para ambos sexos (1 mujeres y 22 hombres). La tasa interanual para ambos sexos al mes de junio 2021 fue de 11.6 lesionados por cada cien mil habitantes. Para mujeres la tasa interanual fue de 3.5 lesionadas por cada cien mil mujeres. Y para hombres la tasa interanual fue de 20.1.

**Jutiapa: tendencia mensual de la tasa interanual por sexo de la víctima 2001-2021**



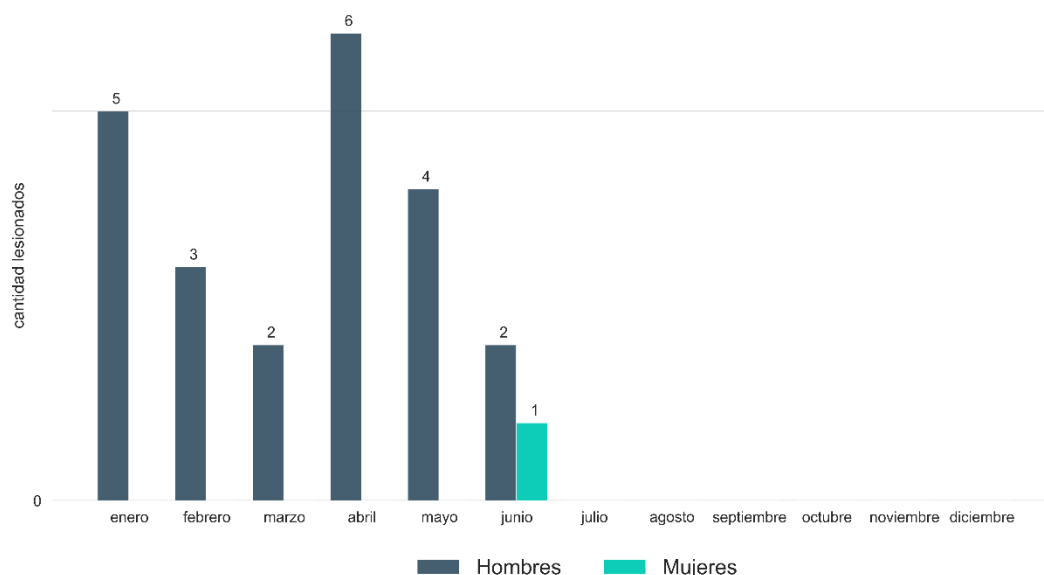
Fuente: elaboración propia con datos de PNC y proyecciones de población del INE (2020)

**Jutiapa: tasa interanual ambos sexos junio 2021**



Fuente: elaboración propia con datos de PNC y proyecciones de población del INE (2020)

Jutiapa: lesiones mensuales registradas en 2021 por sexo de la víctima



Fuente: elaboración propia con datos de PNC

Jutiapa: tasa de lesiones y lesiones registradas en junio 2021

Código	Municipio	Tasa total	Tasa mujeres	Tasa hombres	Lesiones totales	Lesiones mujeres	Lesiones hombres
2201	Jutiapa	0.6	1.2	0.0	1	1	0
2202	El Progreso	0.0	0.0	0.0	0	0	0
2203	Santa Catarina Mita	0.0	0.0	0.0	0	0	0
2204	Agua Blanca	0.0	0.0	0.0	0	0	0
2205	Asunción Mita	3.8	0.0	7.9	2	0	2
2206	Yupiltepeque	0.0	0.0	0.0	0	0	0
2207	Atescatempa	0.0	0.0	0.0	0	0	0
2208	Jerez	0.0	0.0	0.0	0	0	0
2209	El Adelanto	0.0	0.0	0.0	0	0	0
2210	Zapotitlán	0.0	0.0	0.0	0	0	0
2211	Comapa	0.0	0.0	0.0	0	0	0
2212	Jalpatagua	0.0	0.0	0.0	0	0	0
2213	Conguaco	0.0	0.0	0.0	0	0	0
2214	Moyuta	0.0	0.0	0.0	0	0	0
2215	Pasaco	0.0	0.0	0.0	0	0	0
2216	San José Acatempa	0.0	0.0	0.0	0	0	0
2217	Quesada	0.0	0.0	0.0	0	0	0
2200	<b>JUTIAPA</b>	<b>0.5</b>	<b>0.4</b>	<b>0.7</b>	<b>3</b>	<b>1</b>	<b>2</b>

Fuente: elaboración propia con datos de PNC y proyecciones de población del INE (2020)